

**Obiekt:** *Przebudowa z rozbudową drogi gminnej Nr 105425B  
Krynice –Letniki – Jurowce, gmina Dobrzyniewo Duże, powiat białostocki,  
woj. podlaskie na odcinku Letniki – Leńce  
od km rob. 0+000 do km rob. 1+258,85  
wraz z budową zjazdów, budową i przebudową przepustów  
oraz przebudową doziemnej sieci teletechnicznej*

**Stadium:** **Projekt stałej organizacji ruchu**

**Inwestor:** **Gmina Dobrzyniewo Duże  
ul. Białostocka 25 2,  
16-002 Dobrzyniewo Duże**

**Projektant:** mgr inż. Marek Dembiński  
upr. Bł/205/85 w spec. kontr.- inż.w zakresie dróg.

**Współpraca:** mgr inż. Mariusz Pawluczuk

## OPIS TECHNICZNY

*do projektu stałej organizacji ruchu w ramach zadania pod nazwą: „Przebudowa z rozbudową drogi gminnej Nr 105425B Krynice –Letniki – Jurowce, gmina Dobrzyniewo Duże, powiat białostocki, woj. podlaskie na odcinku Letniki – Leńce od km rob. 0+000 do km rob. 1+258,8-5 wraz z budową zjazdów, budową i przebudową przepustów oraz przebudową doziemnej sieci teletechnicznej”, zgodnie z załącznikiem graficznym Nr1.*

**INWESTOR: Gmina Dobrzyniewo Duże**

### **1. Podstawa opracowania**

Projekt organizacji ruchu opracowano na podstawie:

- opisu przedmiotu zamówienia sporządzonego przez Gminę w Dobrzyniewie Dużym,
- dokumentacji technicznej projektu przebudowy drogi,
- Rozporządzenia MTiGM oraz MSWiA z dn. 21.06.1999 r. w sprawie znaków i sygnałów drogowych,
- „Szczegółowych warunków technicznych dla znaków i sygnałów drogowych oraz urządzeń bezpieczeństwa ruchu drogowego i warunków ich umieszczania na drogach” Dz. U. RP, Załącznik do nr 220, poz. 2181 z dnia 23.12.2003 z późn. zm.,
- mapy sytuacyjno – wysokościowej w skali 1:500,
- inwentaryzacji istniejącego oznakowania w terenie.

### **2. Opis stanu istniejącego**

W stanie istniejącym na projektowanym odcinku od początku trasy do km 0+009 droga posiada nawierzchnię asfaltową, a od km 0+009 do końca opracowania nawierzchnię żwirową.

Stan istniejącej nawierzchni żwirowej określa się jako zły.

Szerokość pasa drogowego w liniach rozgraniczających wynosi od 9,3 m do 16,0 m.

Projektowana droga przebiega przez tereny rolnicze oraz o zabudowie jednorodzinnej aż do km rob. około 0+800. Na dalszym odcinku do końca opracowania trasa przebiega przez tereny leśne.

Odwodnienie odbywa się poprzez powierzchniowy spływ wód opadowych na niżej położone tereny.

W okresach wiosennych i jesiennych oraz w czasie dużych opadów droga jest ciężko przejezdna ze względu na niekorzystne warunki gruntowo-wodne.

Na omawianym odcinku drogi zinwentaryzowano następujące znaki pionowe:

- E-17a – „miejscowość”(Letniki),
- E-18a – „koniec miejscowości (Letniki)”,
- D-42 – „obszar zabudowany”,
- D-43 – „koniec obszaru zabudowanego”,
- E-4 – „drogowskaz w kształcie strzały do miejscowości podający do niej odległość”(Jurowce 4).

### **3. Projektowane rozwiązania**

Początek projektowanego opracowania przyjęto w km rob.0+000 na końcu nawierzchni asfaltowej zachowując około 9,0 m zakładkę.

Projektowana oś drogi przebiegać będzie generalnie w dostosowaniu do osi istniejącej z niewielkimi odchyłkami dostosowującymi do istniejącego pasa drogowego i przyległego zagospodarowania terenu. Zmiany przebiegu trasy o kącie zwrotu do 1,59g pozostawiono bez wyokrąglenia, natomiast załamanie w km 1+221,89 wyokrąglono łukiem poziomym o promieniu  $R=70$  m z poszerzeniem jezdni o  $2 \times 0,45$  m.

Na całej długości trasy projektuje się nawierzchnię asfaltową o przekroju szlakowym i szerokości jezdni 5,0 m z poszerzeniem do 5,90 m na łuku w km 1+221,89.

Przewiduje się umocnienie pobocza ściekiem drogowym „korytkowym”:

- obustronne na odcinkach od km 0+000 do km 0+051,29, oraz od 0+163,76 do km 0+261,87;
- na odcinkach od km 0+051,29 do km 0+71,25, od km 0+261,87 do km 0+291,65 oraz od km 0+342,22 do km 0+476,92 po stronie prawej;
- na odcinku od km 0+120,03 do km 0+163,76 po stronie lewej.

Lokalizacja istniejących zjazdów pozostaje bez zmian.

Szerokość projektowanego pasa drogowego w liniach rozgraniczających wynosi: od 9,30 m do 16,0 m.

W związku z powyższym projektuje się następujące zmiany w oznakowaniu:

A/ znaki pionowe do ustawienia:

- A-11a – „próg zwalniający”, 4szt.
- T-1 – „tabliczka wskazująca odległość znaku ostrzegawczego od miejsca niebezpiecznego”, 4szt.
- B-33 – „ograniczenie prędkości (30km/h)”, 4szt.
- E-17a – „miejsowość”(Letniki), 1 szt.
- E-18a – „koniec miejscowości”(Letniki), 1 szt.
- E-17a – „miejsowość”(Podleńce), 2 szt.
- E-18a – „koniec miejscowości”( Podleńce), 2 szt.
- D-42 – „obszar zabudowany”, 2 szt.
- D-43 – „koniec obszaru zabudowanego”, 2 szt.
- B-25 – „zakaz wyprzedzania”, 2 szt.
- B-42 – „koniec zakazów”, 5 szt.
- A-2 – „niebezpieczny zakręt w lewo”, 1 szt.
- A-1 – „niebezpieczny zakręt w prawo”, 1 szt.
- D-15 – „przystanek autobusowy” z tabliczką „szkolny””, 1 szt.

B/ znaki pionowe do usunięcia:

- E-17a – „miejsowość”(Letniki),
- E-18a – „koniec miejscowości (Letniki)”,
- D-42 – „obszar zabudowany”,
- D-43 – „koniec obszaru zabudowanego”.

C/ elementy bezpieczeństwa ruchu do ustawienia:

- U-16c – liniowy próg zwalniający płytowy,
- U-18a – lustro drogowe okrągłe, 1 szt.
- stalowe bariery ochronne SP09 (o poziomie powstrzymywania min. N2):
  - na skrzyż. z dr. zb. w km 0+229,50 po prawej stronie wylotu na odcinku 7,9m
  - na przepuszczeniu w km 0+105 po 30m po obu stronach (łącznie 60m),
- na jednym łuku przedmiotowej drogi (na skrzyż. z dr. zb. w km 0+229,50) z uwagi na jego niewielki promień zastosowano oznakowanie tablicami prowadzącymi:
  - U-3a – „tablica prowadząca pojedyncza w prawo”, 3 szt.
  - U-3b – „tablica prowadząca pojedyncza w lewo”, 3 szt.

#### 4. Uwagi końcowe

Wszystkie zapory drogowe, tablice kierujące i znaki pionowe powinny być pokryte materiałem odblaskowym II generacji. Zaprojektowane znaki pionowe należą do grupy znaków średnich.

Lokalizację ustawienia projektowanych znaków drogowych pionowych pokazano na projekcie stałej organizacji ruchu zał. graficzny Nr1.

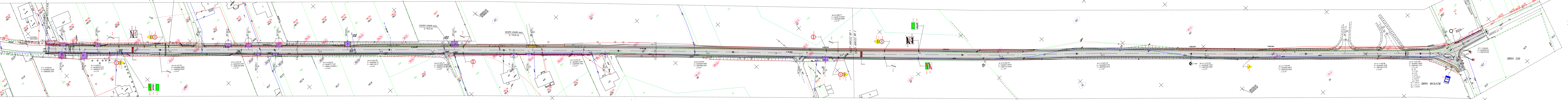
Przewidywany termin realizacji 2016r.

#### **Projektant:**

mgr inż. Marek Dembiński  
upr. B1/205/85 w spec. konst.-inż. w zakresie dróg

URZĄD GMINY DOBRZYŃNIEWO DUŻE  
ul. Białostocka 25  
16-002 Dobrzyńniewo Duże  
tel. 085 742-81-55, fax 085 719-71-47  
NIP 998-09-10-743  
Projekt przebiegu linii  
zgodnie z brzo bez zmian.  
Główny Specjalista drogi  
Marek Dembiski

Projektowany przepust z rur HDPE Ø600 mm, L=11,0 m  
Istniejący przepust z rur żelbetonowych Ø600 mm, L=9,20 m  
DO ROZBIÓRKI  
KM 0+105,00



- LEGENDA:**
- istniejące oznakowanie pionowe do pozostawienia
  - istniejące oznakowanie pionowe do usunięcia
  - projektowane oznakowanie pionowe

**ZATWIERDZAM**  
PROJEKT STALIEI ORGANIZACJI PRACY ODDROWEGO  
...  
Teren w którym powinna zostać  
prowadzona, zatwierdzona organizacja  
ruchu..... 2017. 12. 27  
Białystok, data.....  
Z up. ...  
mgr inż. ...  
70/17 - białym czerwonym napisem przy przebiegu

GMINA: DOB  
GMINA: WASILKÓW

**DROSAN** 16-010 Wasilków ul. Gen. Sosnkowskiego 10  
PROJEKT tel. (85) 719-43-22 NIP 542-278-57-30

Stadium: P.S.O.R.	Nazwa rysunku: Plan zagospodarowania terenu	Zakres: Zakres I
Skala: 1:500	Opis: Przebudowa i rozbudowa drogi gminnej Nr 105425B Krynice - Letniki - Jurówek, gmina Dobrzyńniewo Duże, powiat białostocki, woj. podlaskie na odcinku Letniki - Leńce od km rob. 0+000 do km rob. 1+235,85 wraz z budową zjazdów, budową i przebudową przepustów oraz przebudową dotychczasowej sieci teletelefonicznej	Data: 03.2015.

BRANŻA DROGOWA	
Projektant: mgr inż. Marek Dembiski BI 205/85	Wykonawca: mgr inż. M. J. Pawluczuk mgr inż. E. Dyna