

PROGNOZA ODDZIAŁYWANIA NA ŚRODOWISKO

dotycząca
miejscowego planu zagospodarowania przestrzennego
części wsi Fasty (rejon ulicy Leśnej)



kwiecień 2021 r.
uzupełnienie grudzień 2022 r.

Spis treści

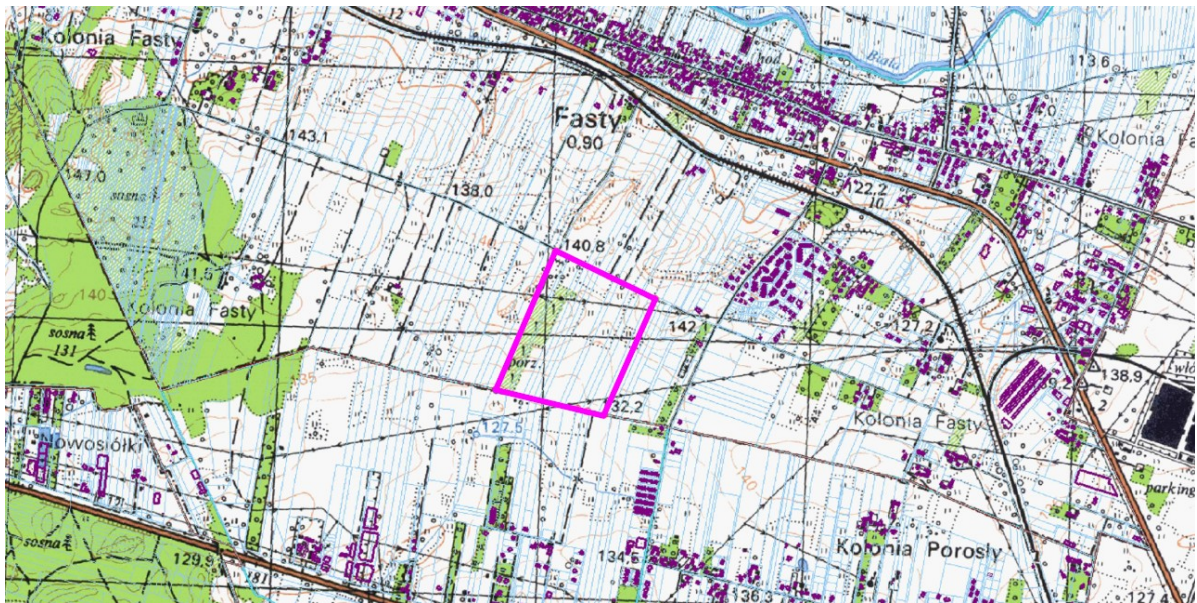
1. INFORMACJE O ZAWARTOŚCI, GŁÓWNYCH CELACH PROJEKTU PLANU ORAZ JEGO POWIĄZANIACH Z INNYMI DOKUMENTAMI.....	5
1.1. Zakres planu i cel jego opracowania.....	5
1.2. Powiązania projektu planu z innymi dokumentami.....	12
2. INFORMACJE O METODACH ZASTOSOWANYCH PRZY SPORZĄDZANIU PROGNOZY.....	17
3. PROPOZYCJE DOTYCZĄCE PRZEWIDYWANYCH METOD ANALIZY SKUTKÓW REALIZACJI POSTANOWIEŃ PLANU ORAZ CZĘSTOTLIWOŚCI JEJ PRZEPROWADZANIA.....	18
4. INFORMACJE O MOŻLIWYM TRANSGRANICZNYM ODDZIAŁYWANIU NA ŚRODOWISKO...	19
5. ISTNIEJĄCY STAN ŚRODOWISKA ORAZ POTENCJALNE ZMIANY TEGO STANU W PRZYPADKU BRAKU REALIZACJI USTALEŃ PLANU.....	20
5.1. Stan środowiska.....	20
5.2. Potencjalne zmiany środowiska w przypadku braku realizacji ustaleń planu.....	25
6. STAN ŚRODOWISKA NA OBSZARACH OBJĘTYCH PRZEWIDYWANYM ZNACZĄCYM ODDZIAŁYWANIEM.....	25
7. ISTNIEJĄCE PROBLEMY OCHRONY ŚRODOWISKA ISTOTNE Z PUNKTU WIDZENIA REALIZACJI USTALEŃ PLANU, W SZCZEGÓLNOŚCI DOTYCZĄCE OBSZARÓW PODLEGAJĄCYCH OCHRONIE NA PODSTAWIE USTAWY Z DNIA 16 KWIETNIA 2004 R. O OCHRONIE PRZYRODY.....	26
8. CELE OCHRONY ŚRODOWISKA USTANOWIONE NA SZCZEBLU MIĘDZYNARODOWYM, KRAJOWYM, POWIATOWYM I GMINNYM ISTOTNE Z PUNKTU WIDZENIA PROJEKTU PLANU ORAZ SPOSOBY, W JAKICH TE CELE I INNE PROBLEMY ŚRODOWISKA ZOSTAŁY UWZGLĘDNIONE PODCZAS OPRACOWYWANIA PLANU.....	34
9. PRZEWIDYWANE ZNACZĄCE ODDZIAŁYWANIA NA ŚRODOWISKO, W TYM ODDZIAŁYWANIA BEZPOŚREDNIE, POŚREDNIE, WTÓRNE, SKUMULOWANE, KRÓTKOTERMINOWE, ŚREDNIOTERMINOWE I DŁUGOTERMINOWE, STAŁE I CHWILOWE ORAZ POZYTYWNE I NEGATYWNE.....	38
9.1. ODDZIAŁYWANIE NA RÓŻNORODNOŚĆ BIOLOGICZNĄ.....	38
9.2. ODDZIAŁYWANIE NA LUDZI.....	38
9.3. ODDZIAŁYWANIE NA ZWIERZĘTA.....	38
9.4. ODDZIAŁYWANIE NA ROŚLINY.....	38
9.5. ODDZIAŁYWANIE NA WODĘ, POWIETRZE I KLIMAT.....	39
9.6. ODDZIAŁYWANIA NA POWIERZCHNIĘ ZIEMI I KRAJOBRAZ.....	39
9.7. ODDZIAŁYWANIE NA ZASOBY NATURALNE, ZABYTKI I DOBRA MATERIALNE.....	39
10. ROZWIĄZANIA MAJĄCE NA CELU ZAPOBIEGANIE, OGRANICZENIE LUB KOMPENSACJĘ PRZYRODNICZĄ NEGATYWNYCH ODDZIAŁYWAŃ NA ŚRODOWISKO, W WYNIKU REALIZACJI USTALEŃ PLANU, A W SZCZEGÓLNOŚCI NA CELE I PRZEDMIOT OCHRONY OBSZARU „NATURA 2000” ORAZ INTEGRALNOŚĆ TEGO OBSZARU.....	40
11. ROZWIĄZANIA ALTERNATYWNE DO ROZWIĄZAŃ ZAWARTYCH W PROJEKCIE PLANU WRAZ Z UZASADNIENIEM ICH WYBORU ORAZ OPIS METOD DOKONANIA OCENY PROWADZĄCEJ DO TEGO WYBORU ALBO WYJAŚNIENIE BRAKU ROZWIĄZAŃ ALTERNATYWNYCH, W TYM WSKAZANIA NAPOTKANYCH TRUDNOŚCI WYNIKAJĄCYCH Z NIEDOSTATKÓW TECHNIKI LUB LUK WE WSPÓŁCZESNEJ WIEDZY.....	41
12. STRESZCZENIE PROGNOZY NA ŚRODOWISKO.....	42

1. INFORMACJE O ZAWARTOŚCI, GŁÓWNYCH CELACH PROJEKTU PLANU ORAZ JEGO POWIĄZANIACH Z INNYMI DOKUMENTAMI

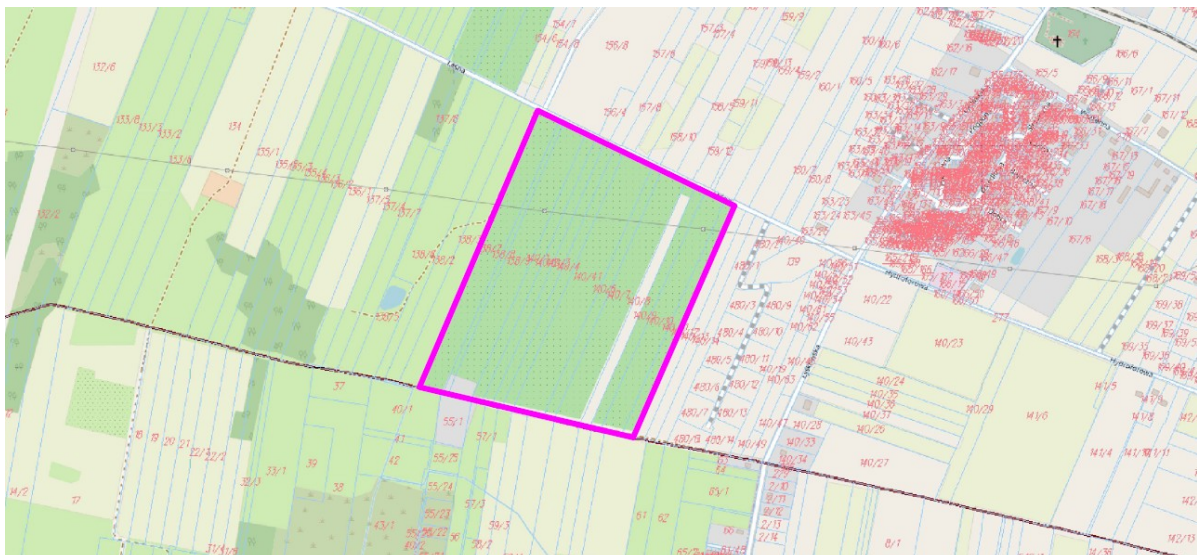
1.1. ZAKRES PLANU I CEL JEGO OPRACOWANIA

Na podstawie uchwały Nr XXII/173/20 Rady Gminy Dobrzyniewo Duże z dnia 25 czerwca 2020 r. przystąpiono do sporządzenia miejscowego planu zagospodarowania przestrzennego części wsi Fasty (rejon ulicy Leśnej). Plan obejmuje obszar o powierzchni 21,85 ha położony pomiędzy: ul. Leśną, a granicą administracyjną z gminą Choroszcz.

Jest to teren niezabudowany, dotychczas w większości użytkowany rolniczo, stanowiący sady i uprawy polowe.



Lokalizacja obszaru objętego planem



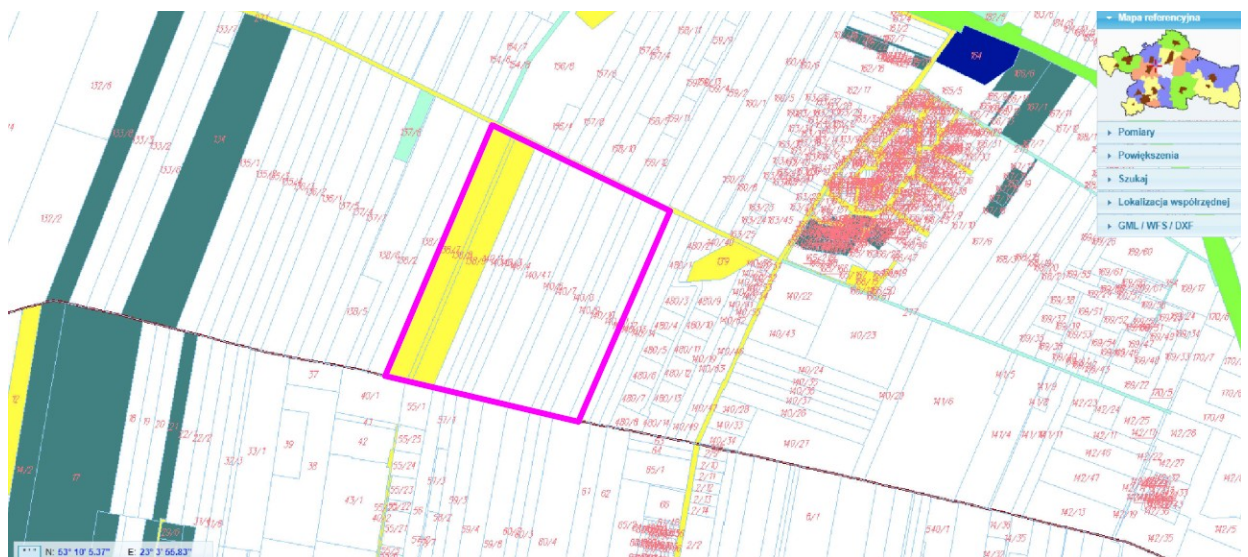
Lokalizacja obszaru objętego planem - tereny użytkowane rolniczo. Źródło podkładu: www.geoportals.pl.

Część obszaru opracowania (działki nr 138/7, 138/8 i 138/9 o pow. około 5,77 ha) stanowi własność gminy Dobrzyniewo Duże. Pozostały teren to działki prywatne. Przez ob-

szar opracowania przebiega linia elektroenergetyczna 110 kV GPZ Białystok – RPZ Jeżewo, w której pasie technologicznym projektowana jest linia 110 kV RPZ Białystok 6 – projektowana linia RPZ Choroszcz. Przebiegają również dwie linie 15 kV.



Zdjęcie satelitarne opracowywanego terenu. Źródło podkładu: www.geoportal2.pl



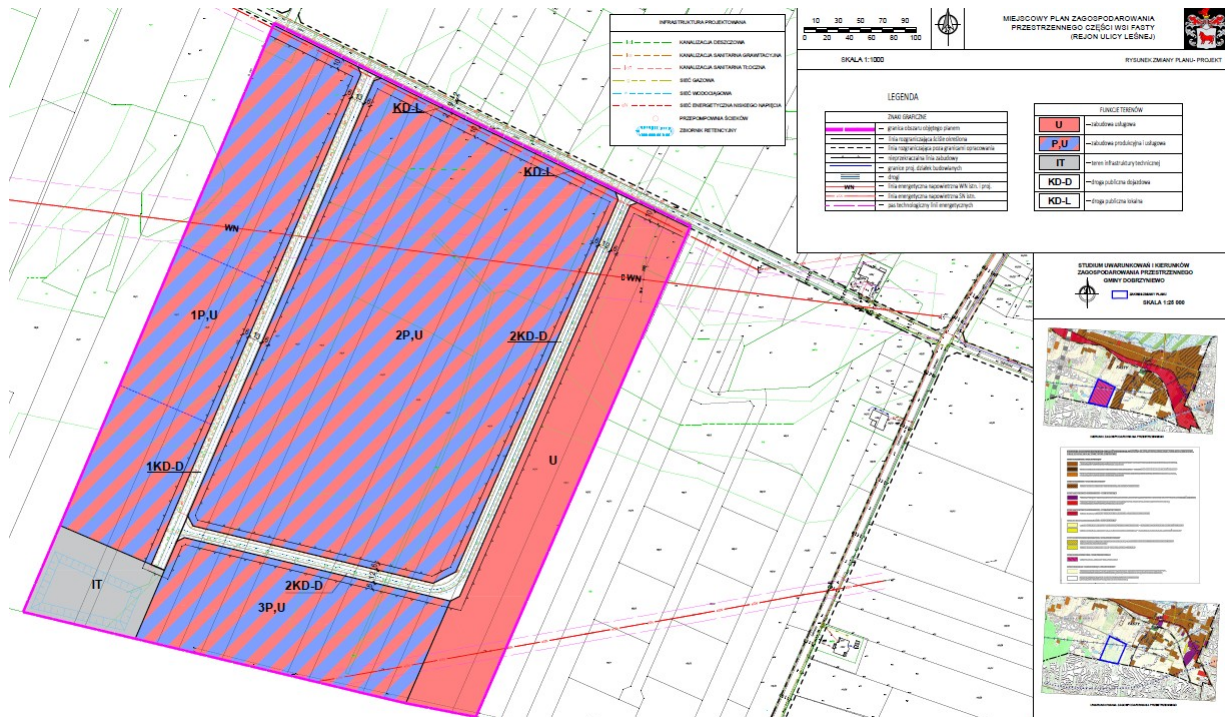
Analiza własnościowa (kolorem żółtym oznaczono tereny gminne. Źródło podkładu: www.geoportal2.pl.

Celem opracowania miejscowego planu zagospodarowania przestrzennego jest przeznaczenie terenów pod zabudowę produkcyjno-usługową. Planowane jest pełne wyposażenie obszaru planu w gminną infrastrukturę techniczną oraz budowa zewnętrznego układu komunikacyjnego: ulicy Hydroforowej i Leśnej, a także budowa projektowanej ulicy gminnej do bezpośredniej obsługi przyległych działek. Kompleksowe przygotowanie terenu pod działalność gospodarczą będzie stanowiło atrakcyjną ofertę inwestycyjną dla przyszłych przedsiębiorców i przyczyni się rozwoju gospodarczego gminy.

Zawartość planu określa art.15 ustawy z dnia 27 marca 2003 r. o planowaniu i zagospodarowaniu przestrzennym (Dz. U. z 2020 r. poz. 293 ze zm.) oraz rozporządzenie Ministra Infrastruktury z dnia 26 sierpnia 2003r. w sprawie wymaganego zakresu projektu miejscowego planu zagospodarowania przestrzennego (Dz. U. Nr 164 poz. 1587). Projekt planu wykonano zgodnie z wymaganym zakresem w odniesieniu do przedmiotu jego ustaleń.

Tereny oznaczone w projekcie planu symbolami **1PU, 2PU i 3PU** przeznaczono pod zabudowę produkcyjno-usługową.

Na terenach tych jako przeznaczenie podstawowe przewidziano realizację obiektów budowlanych i urządzeń związanych z działalnością produkcyjną, usługową oraz magazynów, składów, a także dróg wewnętrznych, placów, parkingów, obiektów i urządzeń infrastruktury technicznej itp.



Rysunek planu

Jako przeznaczenie uzupełniające dopuszczono funkcję mieszkaniową wyłącznie dla osób związanych z funkcjonowaniem, obsługą i dozorem prowadzonej działalności.

Ustalono następujące parametry i wskaźniki kształtowania zabudowy i zagospodarowania terenów 1PU, 2PU i 3PU:

- 1) maksymalna powierzchnia zabudowy – 70% działki budowlanej;
- 2) minimalny teren biologicznie czynny – 10 % działki budowlanej;
- 3) maksymalny wskaźnik intensywności zabudowy – 1,5;
- 4) wysokość zabudowy:
 - a) budynków – do 3 kondygnacji nadziemnych, nie więcej niż 15 m;
 - b) pozostałych obiektów – w zależności od potrzeb technologicznych,
- 5) dachy kształtowane indywidualnie w zależności od powierzchni przykrycia, rozpiętości konstrukcyjnej, potrzeb doświetlenia pomieszczeń itp.
- 6) miejsca postojowe:
 - a) dla klientów – minimum 15 miejsc postojowych na 1000 m² powierzchni użytkowej usług,
 - b) dla zatrudnionych – zgodnie z potrzebami, ale nie mniej niż 20 miejsc postojowych na 100 pracowników.

Ustalono następujące zasady zabudowy i zagospodarowania terenów 1PU, 2PU i 3PU:

- 1) należy projektować budynki o architekturze współczesnej, bez ograniczeń w zakresie rozwiązań konstrukcyjnych i materiałowych;
- 2) zabudowa, od strony dróg publicznych powinna charakteryzować się szczególnymi walorami architektonicznymi, starannym doбором materiałów i wykończeniem;

- 3) część dostępną dla klientów i administracyjną zabudowy należy kształtować jako reprezentacyjną i lokalizować frontem do drogi, z której przewiduje się główny wjazd na teren inwestycji;
- 4) teren pomiędzy fasadą frontową budynku, a linią rozgraniczającą drogi należy przeznaczyć na dojścia do budynku, miejsca postojowe i zieleni urządzoną z elementami małej architektury;
- 5) otwarte tereny składowe, przemysłowe, zaplecza gospodarcze należy lokalizować w sposób jak najmniej widoczny z przestrzeni publicznych dróg np. przysłaniając je budynkami, zielenią izolacyjną, ogrodzeniem lub innymi elementami zagospodarowania terenu;
- 6) przy realizacji zabudowy i zagospodarowaniu terenu należy uwzględnić ograniczenia wynikające z przebiegu linii elektroenergetycznej 110 kV i linii 15kV
- 7) obsługa komunikacyjna z istniejących dróg przyległych.

Dotatkowo na terenie 1PU od strony zachodniej, a na terenie 3PU od strony południowej wprowadzono pas zieleni izolacyjnej o szerokości co najmniej 6 m.

Teren oznaczony w projekcie planu symbolem **1U** przeznaczono pod zabudowę usługową.

Na terenie tym jako przeznaczenie podstawowe przewidziano realizację obiektów budowlanych i urządzeń związanych z działalnością usługową, rzemieślniczą oraz magazynów, składów, a także dróg wewnętrznych, placów, parkingów, obiektów i urządzeń infrastruktury technicznej itp.

Jako przeznaczenie uzupełniające dopuszczono zabudowę mieszkaniową lokalizowaną w kubaturze budynku usługowego lub jako oddzielny budynek lokalizowany w głębi działki za budynkiem usługowym.

Ustalono następujące parametry i wskaźniki kształtowania zabudowy i zagospodarowania terenu 1U:

- 1) maksymalna powierzchnia zabudowy – 60% działki budowlanej;
- 2) minimalny teren biologicznie czynny – 15 % działki budowlanej;
- 3) maksymalny wskaźnik intensywności zabudowy – 1,2;
- 4) wysokość zabudowy:
 - a) budynków usługowych – do 3 kondygnacji nadziemnych, nie więcej niż 12 m,
 - b) budynków mieszkalnych – do 2 kondygnacji nadziemnych, nie więcej niż 10 m,
 - b) pozostałych obiektów – w zależności od potrzeb technologicznych, ale nie więcej niż 20 m.;
- 5) dachy kształtowane indywidualnie w zależności od powierzchni przykrycia, rozpiętości konstrukcyjnej, potrzeb doświetlenia pomieszczeń itp.;
- 6) miejsca postojowe:
 - a) dla klientów – minimum 20 miejsc postojowych na 1000 m² powierzchni użytkowej usług,
 - b) dla zatrudnionych – zgodnie z potrzebami.

Zasady zabudowy i zagospodarowania terenu U ustalona jak dla terenów 1PU, 2PU i 3PU.

Teren oznaczony symbolem IT przeznaczono się pod infrastrukturę techniczną.

Tereny oznaczone symbolami KD-L, 1KD-D i 2KD-D przeznaczono pod komunikację.

W projekcie planu wprowadzono również szereg ustaleń, aby realizacja planu w maksymalnym stopniu chroniła środowisko.

W obszarze planu wprowadzono zakaz lokalizacji przedsięwzięć mogących zawsze znacząco oddziaływać na środowisko. Na terenie oznaczonym symbolem U wprowadzono również zakaz lokalizacji przedsięwzięć mogących potencjalnie znacząco oddziaływać na środowisko.

Obszar planu położony jest w granicach Głównego Zbiornika Wód Podziemnych (GZWP) nr 218 „Pradolina rzeki Supraśl” oraz w granicach obszaru ochronnego tego zbiornika.

W zakresie ochrony wód powierzchniowych i podziemnych, a zwłaszcza GZWP w projekcie planu wprowadzono następujące ustalenia:

1) przy realizacji inwestycji nakazano zabezpieczać grunt oraz wody powierzchniowe i podziemne przed zanieczyszczeniem;

2) zasilanie w wodę przewidziano z wodociągu gminnego, a odprowadzenie ścieków do kanalizacji gminnej (rozwiązania indywidualne dopuszczono wyłącznie w okresie przejściowym);

3) wprowadzono zakaz:

a) odprowadzania ścieków oraz zanieczyszczonych wód opadowych do ziemi, rowów cieków i zbiorników wodnych,

b) lokalizowania składowisk odpadów komunalnych oraz instalacji do odzysku lub unieszkodliwiania odpadów,

c) wykorzystywania odpadów do zagospodarowania terenu inwestycji.

W zakresie ochrony powietrza atmosferycznego przed zanieczyszczeniami wprowadzono zakaz lokalizacji obiektów i urządzeń emitujących zanieczyszczenia do atmosfery w wielkościach ponad normowych.

W zakresie ochrony akustycznej przy realizacji inwestycji wprowadzono nakaz stosowania rozwiązań indywidualnie tłumiących hałas, np. odpowiednio dobrane ściany oraz stolarkę okienną i drzwiową.

W zakresie gospodarki odpadami ustalono zagospodarowanie odpadów w oparciu o „Plan gospodarki odpadami województwa podlaskiego” oraz „Regulamin czystości i porządku na terenie gminy Dobryniowo Duże”.

W ramach ochrony lokalnych wartości przyrodniczych i krajobrazowych ustalono zagospodarowanie terenu, wolnego od zabudowy i infrastruktury, zielenią urządzoną, stanowiącą harmonijne uzupełnienie planowanej zabudowy, podkreślającą jej walory przestrzenne i użytkowe.

W takiej wersji projekt planu wraz z prognozą pismem znak PG.6722.1.2020 z dnia 15.07.2021 r. został przesłany do organów, o których mowa w art. 17 pkt ustawy z dnia 27 marca 2003 r. o planowaniu i zagospodarowaniu przestrzennym i uzyskał wszystkie wymagane prawem pozytywne opinie i uzgodnienia.

Niestety projekt planu nie uzyskał zgody Ministra Rolnictwa i Rozwoju Wsi na zmianę przeznaczenia na cele nierolnicze 5,1144 ha gruntów rolnych klasy RIIIb położonych w granicach planu. Bez zgody Ministra dalsza procedura w tej wersji planu stała się niemożliwa.

Zgodnie z art. 2 ustawy z dnia 3 lutego 1995 r. o ochronie gruntów rolnych i leśnych (Dz. U. z 2021 r. poz. 1326) gruntami rolnymi są:

1) określone w ewidencji gruntów jako użytki rolne; [...]

3) pod wchodzącymi w skład gospodarstw rolnych budynkami mieszkalnymi oraz innymi budynkami i urządzeniami służącymi wyłącznie produkcji rolniczej oraz przetwórstwu rolno-spożywczemu;

4) pod budynkami i urządzeniami służącymi bezpośrednio do produkcji rolniczej uznanej za dział specjalny, stosownie do przepisów o podatku dochodowym od osób fizycznych i podatku dochodowym od osób prawnych; [...]

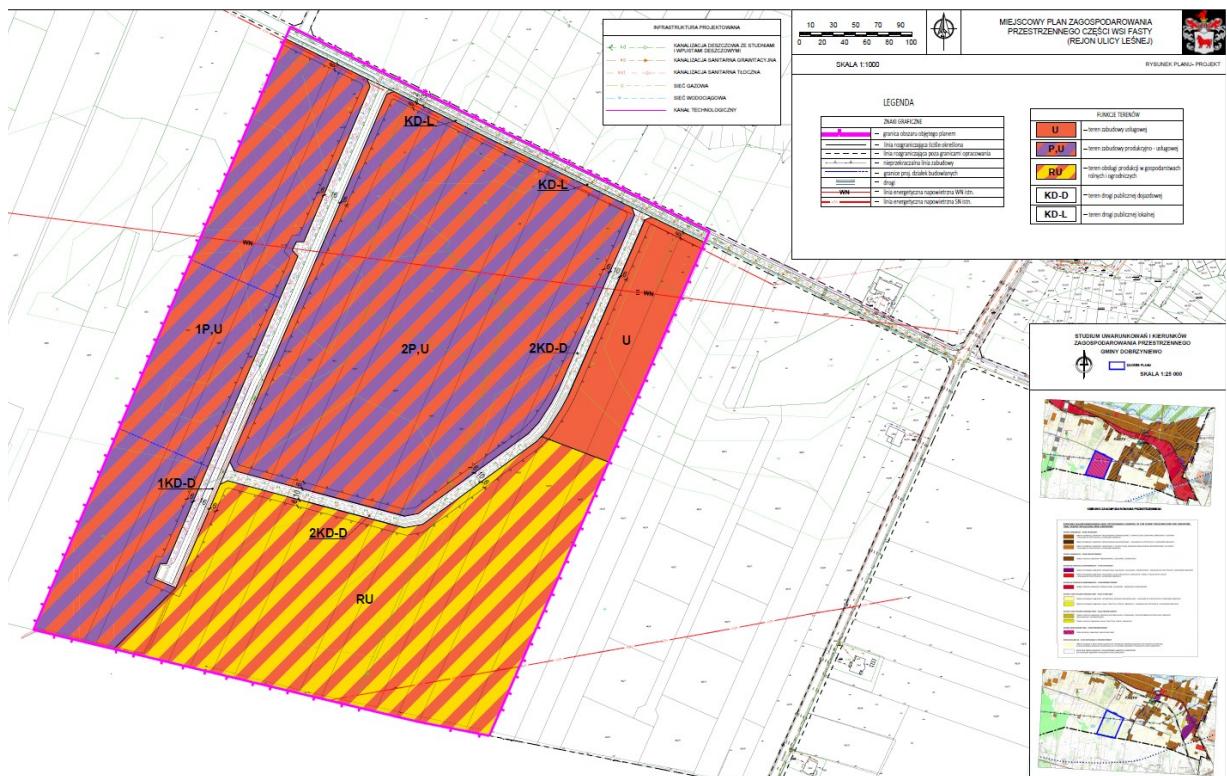
10) pod drogami dojazdowymi do gruntów rolnych (3)."

W granicach planu grunty klasy III, które muszą pozostać rolnymi zajmują południowo-wschodnią część obszaru.



Grunty rolne (na rysunku oznaczono szrafem - w obszarze planu kolorem zielonym)

Projekt planu zmieniono ograniczając funkcję produkcyjno-usługową do produkcji i usług związanych z rolnictwem co odpowiada punktowi 3 i 4 . ww, art 2 ustawy.



Rysunek planu po zmianie

Zgodnie z rozporządzeniem Ministra Infrastruktury z dnia 26 sierpnia 2003r. w sprawie wymaganego zakresu projektu miejscowego planu zagospodarowania przestrzennego (Dz. U. Nr 164 poz. 1587) grunty rolne przeznaczone w planach miejscowych do dalszego rolniczego użytkowania dzielą się na trzy grupy:

- Tereny rolnicze oznaczane w planach symbolem R
- Tereny obsługi produkcji w gospodarstwach rolnych, hodowlanych, ogrodniczych oznaczane w planach symbolem RU
- Tereny zabudowy zagrodowej w gospodarstwach rolnych, hodowlanych i ogrodniczych oznaczane w planach symbolem RM

Ponieważ celem opracowania planu było przeznaczenie terenu do zabudowy produkcyjnej i usługowej, w planie teren z gruntami rolnymi klasy RIIIb oznaczono symbolem RU i przeznaczono do obsługi produkcji w gospodarstwach rolnych i ogrodniczych, świadomie rezygnując z hodowli, która może okazać się zbyt uciążliwa dla położonych w niedalekiej odległości od granic planu zabudowy mieszkaniowej.

Na terenie tym jako przeznaczenie podstawowe przewidziano realizację obiektów budowlanych i urządzeń służących bezpośrednio do produkcji rolnej lub przetwórstwa rolno-spożywczego oraz obiektów i urządzeń infrastruktury technicznej.

Ustalono następujące parametry i wskaźniki kształtowania zabudowy i zagospodarowania terenu:

- 1) maksymalna powierzchnia zabudowy – 50 % działki budowlanej;
- 2) minimalny teren biologicznie czynny – 15 % działki budowlanej;
- 3) maksymalny wskaźnik intensywności zabudowy – 1;
- 4) wysokość zabudowy:
 - a) budynków na potrzeby działalności rolniczej – do 3 kondygnacji nadziemnych, nie więcej niż 15 m,
 - b) pozostałych obiektów – w zależności od potrzeb technologicznych, ale nie więcej niż 20 m;
- 5) dachy kształtowane indywidualnie w zależności od powierzchni przykrycia, rozpiętości konstrukcyjnej, potrzeb doświetlenia pomieszczeń itp;
- 6) miejsca postojowe, w tym miejsca przeznaczone na parkowanie pojazdów zaopatrzonych w kartę parkingową – zgodnie z potrzebami.

Ustalono następujące zasady zabudowy i zagospodarowania terenu,

- 1) pas teren pomiędzy linią zabudowy, a linią rozgraniczającą drogi 2KD-D, z wyłączeniem wjazdu, należy zagospodarować zielenią ozdobną i izolacyjną;
- 2) zabudowę należy kształtować w sposób ograniczający widok na dziedziniec gospodarczy np. przysłonić zabudową, parkanem lub zielenią izolacyjną;
- 3) przy realizacji zabudowy i zagospodarowaniu działek, przez które przebiega linia 15 kV, należy uwzględnić ograniczenia wynikające z przebiegu tej linii
- 4) obsługa komunikacyjna – z drogi 2KD-D.

W nowo opracowanym projekcie planu przesunięto drogę dojazdową 2KD-D, aby omijała ona grunty rolne klasy III oraz zrezygnowano z terenu infrastruktury technicznej oznaczonego symbolem IT, na którym pierwotnie przewidywano zbiornik wody deszczowej. W zmienionym projekcie planu wody deszczowe odprowadzane będą do rowu, a dalej do ciekłu na terenie gminy Choroszcz. Pozostałe ustalenia planu pozostały bez zmian.

Opracowany nowy projekt planu jest niewielką modyfikacją poprzedniego, który uzyskał wszystkie wymagane przepisami prawa opinie i uzgodnienia. Pozostawienie produkcji i usług na gruntach klasy III, ale ograniczenie jej wyłącznie do ściśle związanej z rolnictwem pozostaje bez znaczenia na ocenę wpływu na środowisko spowodowanej działalnością możliwą w oparciu o ustalenia planu.

1.2. POWIĄZANIA PROJEKTU PLANU Z INNYMI DOKUMENTAMI

Studium uwarunkowań i kierunków zagospodarowania przestrzennego gminy Dobrzyniewo Duże

Studium gminy jest najważniejszym dokumentem kształtującym politykę przestrzenną gminy. Studium uwarunkowań i kierunków zagospodarowania przestrzennego gminy Dobrzyniewo Duże zostało przyjęte uchwałą Nr XIX/148/20 Rady Gminy Dobrzyniewo Duże z dnia 28 lutego 2020 r.

Z uwagi na zróżnicowanie funkcjonalno-przestrzenne gminy Dobrzyniewo Duże w studium wyodrębniono następujące strefy polityki przestrzennej:

- Strefa osadnicza,
- Strefa aktywizacji gospodarczej,
- Strefa turystyczno-rekreacyjna,
- Strefa wielofunkcyjna,
- Strefa rolnicza,
- Strefa przyrodnicza/terenów zieleni.

Obszar objęty granicami planu stanowi strefę wielofunkcyjną. Ustalenia studium dla strefy wielofunkcyjnej są następujące:

"Do strefy wielofunkcyjnej (stan projektowany) zaliczono następujący teren funkcjonalny:

- teren rozwoju zabudowy wielofunkcyjnej.

W terenach rozwoju zabudowy wielofunkcyjnej dopuszcza się ukształtowanie strefy osadniczej (tj. zabudowy mieszkaniowej jednorodzinnej lub zabudowy mieszkaniowej wielorodzinnej, wraz z towarzyszącą zabudową usługową) albo strefy aktywizacji gospodarczej (tj. zabudowy produkcyjnej, usługowej, składowej i magazynowej), przy czym nie przewiduje się funkcjonowania w/w stref łącznie. Sprecyzowanie winno nastąpić na etapie sporządzenia miejscowego planu zagospodarowania przestrzennego."

W myśl zapisu studium Władze gminy postanowiły strefę wielofunkcyjną kształtować jako strefę aktywizacji gospodarczej – opracować miejscowy plan zagospodarowania przestrzennego i przeznaczyć obszar strefy do zabudowy produkcyjnej, usługowej, składowej i magazynowej.

Dla strefy aktywizacji gospodarczej w studium przyjęto zasady zagospodarowania przestrzennego:

"- rozwój gospodarczy w oparciu o wytypowane strefy aktywizacji gospodarczej i potencjalne tereny inwestycyjne, ze szczególnym uwzględnieniem planowanego węzła „Dobrzyniewo” projektowanej drogi ekspresowej S19 i nowego odcinka drogi krajowej nr 65;

- kompleksowe uzbrojenie potencjalnych terenów inwestycyjnych aktywizacji gospodarczej;

- rozwój lokalnego potencjału produkcyjnego i wspieranie innowacyjności;

- rozwój stref produkcyjnych poprzez lokowanie obiektów produkcyjnych, produkcyjno-usługowych i gospodarczych w sposób zapewniający minimalizację negatywnych oddziaływań na środowisko przyrodnicze i warunki życia ludzi;

- nie planuje się lokalizacji zakładów o dużym ryzyku lub zakładów o zwiększonym ryzyku wystąpienia poważnej awarii przemysłowej;....

Dla terenów istniejącej zabudowy produkcyjnej, usługowej, składowej i magazynowej, terenów istniejącej zabudowy usługowej (usług publicznych, sakralnych, handlu i pozostałych usług) oraz terenów rozwoju zabudowy produkcyjnej, usługowej, składowej i magazynowej ustala się następujące zasady w zagospodarowaniu terenów:

- minimalna powierzchnia nowo wydzielonej działki budowlanej – 2000 m²;

- udział powierzchni biologicznie czynnej w stosunku do powierzchni działki budowlanej – minimalnie 2%;
- udział powierzchni zabudowy w stosunku do powierzchni działki – maksymalnie 90%;
- wysokość zabudowy – do 16,0 m;
- intensywność zabudowy – od 0,01 do 5,0;
- ustala się realizację infrastruktury technicznej związanej z podstawową funkcją terenu;
- dopuszcza się realizację inwestycji celu publicznego zgodnie z przepisami prawa;
- wprowadzenie na granicach terenów zieleni niskiej i wysokiej, która będzie ograniczała potencjalne szkodliwe oddziaływanie projektowanych inwestycji;
- w/w rodzaje zabudowy mogą występować łącznie lub rozdzielnie."

Zgodnie z § 9 ust 4. ustawy z dnia 27 marca 2003 r. o planowaniu i zagospodarowaniu przestrzennym, ustalenia studium są wiążące dla organów gminy przy sporządzaniu planów miejscowych, przy czym w myśl art. 20 ww. ustawy plan miejscowy nie może naruszać ustaleń studium. W tym wypadku oba dokumenty będą ze sobą spójne.

W opracowanym planie miejscowym ustalono wskaźniki zagospodarowania mieszczące się we wskaźnikach określonych w studium oraz przyjęto warunki zagospodarowania spójne z wytycznymi określonymi w studium.

Opracowany projekt planu jest również spójny z innymi dokumentami, takimi jak:

Strategia Rozwoju Województwa Podlaskiego do 2020 roku i projekt do roku 2030

Strategia Rozwoju Województwa Podlaskiego jest kluczowym dokumentem programowym, formułującym wizję rozwojową regionu w długookresowym horyzoncie czasowym. Jest odpowiedzią na dynamicznie zmieniającą się politykę regionalną kraju i Unii Europejskiej, ukierunkowaną obecnie na wykorzystywanie potencjałów endogenicznych terytoriów i uniezależnienie od odgórnie dystrybuowanych dotacji.

Wizja województwa w roku 2030 - Województwo podlaskie:

- zielone (utrwalanie percepcji unikalności i wyjątkowości regionu postrzeganego w Polsce i Europie jako „Zielona kraina” poprzez rozwijanie zielonych – ekologicznych specjalizacji),
- otwarte (wykorzystanie peryferyjnego położenia w Unii Europejskiej jako walor rozwojowy poprzez rozwinięcie wrót do Europy dla wschodnich sąsiadów i kreowanie funkcji pośrednika dla relacji Unii Europejskiej z Europą Wschodnią),
- dostępne (skrócony czas podróży z regionu do sąsiednich województw oraz zwiększenie dostępności Białegostoku ze wszystkich ośrodków powiatowych w zakresie transportu, telekomunikacji, internetu, usług publicznych i otoczenia biznesowego),
- przedsiębiorcze (wykorzystanie konkurencyjnych atutów na rzecz rozwinięcia inteligentnych specjalizacji, w tym uwarunkowań dla produkcji rolniczej – mleka i jego przetworów, wysokiej jakości żywności, produkcji i usług zorientowanych na wschodnich sąsiadów, produkcji i usług „ekologicznych i zielonych” – odnawialnych źródeł energii, technologii przyjaznych środowisku, ekoturystyki, srebrnej gospodarki, wspieranie innowacyjności, rozwoju kapitału ludzkiego i społecznego).

Realizacji wizji służą trzy cele strategiczne:

Cel strategiczny 1.

Konkurencyjna gospodarka (rozwój przedsiębiorczości, wzrost innowacyjności podlaskich przedsiębiorstw; rozwój kompetencji do pracy i wsparcie aktywności zawodowej

mieszkańców regionu, w tym podejmowanie działań zapobiegających odpływowi dobrze wykształconych mieszkańców, promowanie postaw sprzyjających współpracy i aktywności obywatelskiej, zwiększenie obecności kultury w życiu codziennym; efektywne wykorzystanie zasobów naturalnych, w tym produkcji energii ze źródeł odnawialnych; rozwój infrastruktury telekomunikacyjnej, energetycznej i gazowej);

Cel strategiczny 2.

Powiązania krajowe i międzynarodowe (wspieranie kontaktów gospodarczych podlaskich przedsiębiorstw na rynkach zewnętrznych; poprawa atrakcyjności inwestycyjnej województwa, rozwój partnerskiej współpracy transgranicznej z sąsiadami ze Wschodu; prowadzenie spójnej polityki rozwoju regionalnego województw Polski Wschodniej; podniesienie zewnętrznej i wewnętrznej dostępności komunikacyjnej regionu poprzez efektywny system transportu publicznego, poprawę dostępności z krajowymi i międzynarodowymi ośrodkami wzrostu, budowę lotniska regionalnego oraz poprawę dostępności komunikacyjnej wewnątrz województwa);

Cel strategiczny 3.

Jakość życia (zmniejszenie negatywnych skutków problemów demograficznych poprzez podtrzymanie aktywności zawodowej i społecznej osób starszych, rozwój usług społecznych, poprawę dostępności i jakości usług przedszkolnych; poprawa spójności społecznej w celu ograniczania pogłębiania się sfery ubóstwa i wykluczenia; poprawa stanu zdrowia społeczeństwa oraz bezpieczeństwa publicznego poprzez poprawę jakości usług medycznych, rozwój lecznictwa sanatoryjnego i rehabilitacyjnego; ochrona środowiska i racjonalne gospodarowanie jego zasobami, w tym ochrona głównych zbiorników wód podziemnych oraz stref ochrony ujęć wód podziemnych i powierzchniowych, wspieranie inwestycji związanych z gospodarką wodno-ściekową, ograniczanie emisji zanieczyszczeń powietrza z energetyki i transportu drogowego).

Opracowany projekt planu nie wynika wprost ze strategii, ale przyczynia się do osiągnięcia strategicznych celów rozwoju województwa podlaskiego.

Plan Zagospodarowania Przestrzennego Województwa Podlaskiego (uchwała Nr XXXVI/330/17 Sejmiku Województwa Podlaskiego z dnia 22 maja 2017 r. (Dz. U. W. P. poz. 2777))

Plan województwa uwzględnia nadrzędne, aktualnie obowiązujące dokumenty strategiczne takie jak KPZK i Strategia Rozwoju Województwa Podlaskiego.

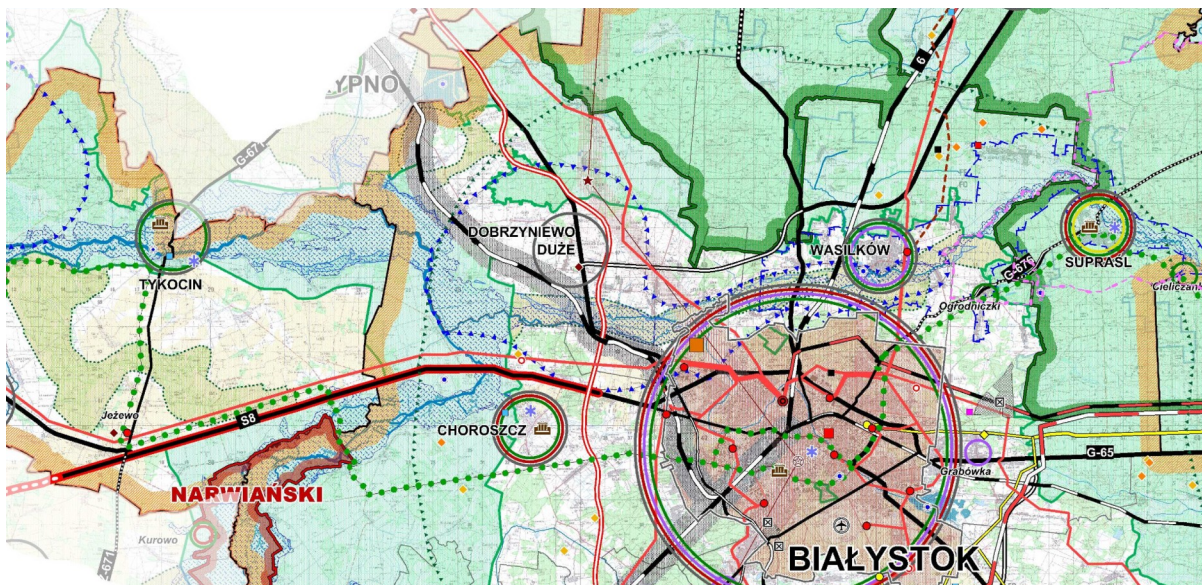
W planie jako cel strategiczny przyjęto:

- Zrównoważone zagospodarowanie przestrzeni województwa podlaskiego, sprzyjające rozwojowi społeczno-gospodarczemu, spójności społecznej i terytorialnej, konkurencyjności oraz wykorzystaniu potencjału przyrodniczego, kulturowego i położenia przygranicznego.

Do osiągnięcia powyższego celu wyznaczono następujące cele szczegółowe:

- Wzmocnienie spójności województwa w procesie zrównoważonego terytorialnie rozwoju i modernizacji zagospodarowania przestrzennego obszarów wiejskich z wykorzystaniem ich potencjału wewnętrznego, specjalizacji regionalnej i położenia przygranicznego,
- Wzmocnienie spójności województwa w procesie zrównoważonego terytorialnie rozwoju i modernizacji zagospodarowania przestrzennego obszarów wiejskich z wykorzystaniem ich potencjału wewnętrznego, specjalizacji regionalnej i położenia przygranicznego
- Poprawa dostępności terytorialnej zewnętrznej i wewnętrznej województwa podlaskiego, poprzez rozwój infrastruktury transportowej, ze zmniejszeniem kosztów środowiskowych, oraz telekomunikacyjnej i teleinformatycznej
- Osiągnięcie i utrzymanie wysokiej jakości środowiska przyrodniczego województwa, w tym sieci ekologicznej, walorów dziedzictwa kulturowego i krajo-
brazowych oraz racjonalne użytkowanie ich zasobów,

- Zwiększenie odporności struktury przestrzennej województwa na zagrożenia bezpieczeństwa energetycznego, naturalne i awariami przemysłowymi oraz zdolności obronnych i ochronnych.



Plan Województwa Podlaskiego - Fragment rysunku miejskiego obszaru funkcjonalnego

Opracowany plan nie jest bezpośrednio powiązany z planem województwa, ale celem strategicznym jest zagospodarowanie przestrzeni województwa sprzyjające rozwojowi społeczno-gospodarczemu. Przeznaczenie w planie terenów pod produkcję i usługi będzie sprzyjało osiągnięciu tego celu.

Program ochrony środowiska województwa podlaskiego na lata 2017 – 2022 z perspektywą do roku 2024

Celem opracowania programu ochrony środowiska jest realizacja przez jednostki samorządu terytorialnego polityki ochrony środowiska, zbieżnej z założeniami głównych dokumentów strategicznych i programowych. W Programie w oparciu o analizę stanu środowiska na terenie województwa podlaskiego oraz zapisy dokumentów rządowych i regionalnych, w ramach poszczególnych obszarów interwencji, wyznaczono cele i kierunki interwencji. Na podstawie badań ankietowych zebrano dane na temat działań planowanych przez jednostki samorządu terytorialnego i inne jednostki. Wyznaczono łącznie 18 celów, 61 kierunków interwencji oraz 172 zadania. Opracowany plan poprzez ustalenie zasad ochrony środowiska nie zniweczy osiągnięcia powyższych celów i realizacji zadań przyczyniających się do ochrony środowiska.

Strategia Rozwoju Gminy Dobrzyniewo Duże na lata 2020 - 2030

Misją Gminy Dobrzyniewo Duże jest tworzenie środowiska sprzyjającego rozwojowi osobistemu, zawodowemu i gospodarczemu oraz wysokiej jakości życia mieszkańców poprzez wykorzystanie atutów sąsiedztwa z Białymstokiem, lokalizacji infrastrukturalnej, kapitałów społecznego i ludzkiego, wiedzy i innowacji oraz unikalnego środowiska, z jednoczesnym poszanowaniem zasad rozwoju zrównoważonego.

Wizja gminy to:

Gmina Dobrzyniewo Duże nowoczesną gminą aglomeracyjną, w pełni wykorzystującą atuty bezpośredniego sąsiedztwa z regionalnym centrum rozwoju, jakim jest Białystok i obecności infrastruktury komunikacyjnej o krajowym i międzynarodowym znaczeniu, a

jednocześnie wykorzystującą w zrównoważony sposób własne, unikalne walory naturalne i społeczne, co umożliwi jej zapewnienie wysokiej jakości życia oraz dobrych warunków rozwoju osobistego, zawodowego i gospodarczego mieszkańców.

Przeznaczenie terenów pod produkcję i usługi przyczyni się do rozwoju gospodarczego, a ustalenia z zakresu ochrony środowiska złagodzą negatywny wpływ na jej unikalne walory naturalne.

Plan Gospodarki Odpadami Województwa Podlaskiego na lata 2016-2022

Plan Gospodarki Odpadami przewiduje realizację gospodarki odpadami na terenie województwa zgodną z ustawą o odpadach. Sposób gospodarowania odpadami komunalnymi na terenie gminy regulują przepisy prawa miejscowego. Zostały one w sporządzanym planie uwzględnione.

Plan Gospodarki Niskoemisyjnej dla miasta Białegostoku i gmin Czarna Białostocka, Dobrzyniewo Duże, Juchnowiec Kościelny, Łapy, Supraśl, Wasilków, Zabłudów do roku 2020

Celem dokumentu jest przedstawienie zakresu działań możliwych do realizacji w związku z ograniczeniem zużycia energii finalnej i zmniejszeniem emisji zanieczyszczeń oraz gazów cieplarnianych do atmosfery. Cel ten jest zbieżny z dotychczasową polityką energetyczną Białostockiego Obszaru Funkcjonalnego i wpisuje się w dotychczasową funkcjonalność poszczególnych jednostek urzędów miast i gmin. Celem dokumentu jest przedstawienie wyników inwentaryzacji emisji zanieczyszczeń gazów cieplarnianych oraz analiza działań przyjętych do realizacji. Dokument rozważa realizację skutecznego monitorowania efektów podejmowanych działań przedstawiając szereg możliwych do wykorzystania wskaźników oraz propozycję harmonogramu monitoringu.

Ustalenia planu z zakresu zaopatrzenia w ciepło mają na celu ograniczenie emisji gazów cieplarnianych do atmosfery.

Strategiczny plan adaptacji dla sektorów i obszarów wrażliwych na zmiany klimatu do roku 2020 z perspektywą do roku 2030 (SPA 2020)

Jednym z kluczowych wyzwań polityki rozwoju w Polsce w najbliższych latach będzie zapewnienie wzrostu gospodarczego z zachowaniem i efektywnym wykorzystaniem zasobów środowiska oraz adaptacją do zmian klimatu. Pomiedzy zagospodarowaniem przestrzennym a zmianami klimatycznymi oraz koniecznością adaptacji do zmian klimatu występuje sprzężenie zwrotne. SPA 2020 wskazuje cele i kierunki działań adaptacyjnych, które należy podjąć w najbardziej wrażliwych sektorach i obszarach w okresie do roku 2020: gospodarce wodnej, rolnictwie, leśnictwie, różnorodności biologicznej i obszarach prawnie chronionych, zdrowiu, energetyce, budownictwie, transporcie, obszarach górskich, strefie wybrzeża, gospodarce przestrzennej i obszarach zurbanizowanych. Wrażliwość tych sektorów została określona w oparciu o przyjęte dla SPA scenariusze zmian klimatu. Rekomendowane kierunki działań adaptacyjnych dla województwa podlaskiego (<http://klimada.mos.gov.pl>) to:

- dostosowanie infrastruktury technicznej (systemów zaopatrzenia w wodę, odprowadzania i oczyszczania ścieków, systemów energetycznych) w procesie projektowania i budowy do zmiennych warunków klimatycznych,
- zabezpieczenie zwierząt hodowlanych, szczególnie bydła, przed występowaniem stresu cieplnego i stosowne dostosowanie budynków inwentarskich,
- przygotowanie programów zabezpieczenia w wodę dobrej jakości w warunkach dłuższych okresów suszy i niedoborów wody zwłaszcza na terenach rolniczych.

Ustalenia planu respektują powyższe wytyczne.

Dyrektywa 2000/60/WE Parlamentu Europejskiego i Rady z dnia 23 października 2000 r. ustanawiająca ramy wspólnotowego działania w dziedzinie polityki wodnej (Dz.U.UE L z dnia 22 grudnia 2000 r.) tzw. Ramowa Dyrektywa Wodna.

Zasady polityki wodnej w państwach Unii Europejskiej określa Ramowa Dyrektywa Wodna, która nakłada na wszystkie kraje członkowskie obowiązek osiągnięcia do 2015 roku dobrego stanu wód powierzchniowych. Wody powierzchniowe, w tym silnie zmienione i sztuczne jednolite części wód powinny do tego czasu osiągnąć dobry stan chemiczny oraz odpowiednio, dobry stan ekologiczny lub dobry potencjał ekologiczny. W tym celu prowadzone są badania monitoringowe. Zasadniczym celem prowadzenia badań monitoringowych śródlądowych wód powierzchniowych jest tworzenie podstaw do podejmowania działań na rzecz poprawy stanu wód oraz ich ochrona przed zanieczyszczeniem, w tym ochrona przed eutrofizacją powodowaną wpływem sektora bytowo-komunalnego i rolnictwa, ochrona przed zanieczyszczeniami przemysłowymi, zasoleniem i substancjami szczególnie szkodliwymi dla środowiska wodnego. Podejmowane działania polegają na zintegrowaniu zarządzania gospodarką wodną w układzie dorzeczy badań i ocen realizowanych w ramach trzech podsystemów: monitoringu wód powierzchniowych, podziemnych i morskich.

Gospodarka wodno ściekowa ustalona w planie jest zgodna z Ramowa Dyrektywą wodną.

Sporządzany plan ma swoje umocowanie w obowiązujących przepisach prawa takich jak:

- ustawa z dnia 27 marca 2003 r. o planowaniu i zagospodarowaniu przestrzennym (Dz. U. z 2020 r. poz. 293 z późn. zm.);
- ustawa z dnia 3 października 2008 r. o udostępnianiu informacji o środowisku i jego ochronie, udziale społeczeństwa w ochronie środowiska oraz o ocenach oddziaływania na środowisko (Dz. U. z 2021 r. poz. 247);
- ustawa z dnia 27 kwietnia 2001 r. Prawo ochrony środowiska (Dz. U. z 2020 r. poz. 1219, z późn. zm.);
- ustawa z dnia 16 kwietnia 2004 r. o ochronie przyrody (Dz. U. z 2020 r., poz. 55 z późn. zm.);
- ustawa z dnia 3 lutego 1995 r. o ochronie gruntów rolnych i leśnych (Dz. U. z 2017 r., poz. 1161);
- ustawa z dnia 18 lipca 2001 r. Prawo wodne (Dz. U. z 2020 r., poz. 310, z późn. zm.).

2. INFORMACJE O METODACH ZASTOSOWANYCH PRZY SPORZĄDZANIU PROGNOZY

Prognozę oddziaływania na środowisko projektu miejscowego planu zagospodarowania przestrzennego części wsi Fasty (rejon ul. Łyskowskiej) wykonano na podstawie art. 46 pkt 1 ustawy z dnia 3 października 2008 r. o udostępnianiu informacji o środowisku i jego ochronie, udziale społeczeństwa w ochronie środowiska oraz o ocenach oddziaływania na środowisko (Dz.U. z 2021 r. poz. 247). Zakres prognozy oddziaływania na środowisko jest zgodny z art. 51 ust. 2 ww. Ustawy. Opracowana prognoza została dostosowana do szczegółowości ustaleń planu i wykonana zgodnie ze stanem współczesnej wiedzy .

Zakres prognozy oraz jej stopień szczegółowości został uzgodniony z Regionalnym Dyrektorem Ochrony Środowiska (pismo znak WPN.411.1.16.2021.AR z dnia 2.04.2021 r.) oraz Państwowym Powiatowym Inspektorem Sanitarnym (opinia nr 64/NZ/2021 znak NZ.0523.6.2021 z dnia 1.04.2021 r.).

Zakres terytorialny opracowania obejmuje obszar objęty granicami planu i jego otoczenie w kontekście różnicy wpływu na środowisko w wyniku obecnego użytkowania terenu i w wyniku zmian w zagospodarowaniu wywołanych realizacją ustaleń opracowywanego planu.

Dla zbadania stanu środowiska wykorzystano materiały archiwalne uzupełnione i zaktualizowane na podstawie bezpośredniej wizji w terenie.

Stan środowiska przedmiotowego terenu i zagrożenia wynikające z realizacji ustaleń projektu planu przedstawiono w niniejszym opracowaniu.

Szczególną uwagę zwrócono na:

- 1) lokalne walory środowiska, w tym na zachowanie układu ciągów powiązań przyrodniczych i walory krajobrazowe obszaru,
- 2) eliminowanie lub ograniczanie zagrożeń i negatywnego oddziaływania na środowisko,
- 3) dostosowanie funkcji, struktury i intensywności zagospodarowania przestrzennego do uwarunkowań przyrodniczych.

Opracowana do projektu planu prognoza ma na celu przedstawienie skutków realizacji ustaleń planu na środowisko, w tym także na zdrowie ludzi. Prognoza pozwoli przede wszystkim na ocenę, czy proponowana w planie funkcja terenu do tj. zabudowa produkcyjno-usługowa i warunki tej zabudowy we właściwym stopniu gwarantują rozwiązanie kwestii związanych z ochroną środowiska. Prognoza analizuje czy istnieją inne, alternatywne do wskazanych rozwiązania, umożliwiające osiągnięcie zamierzonego celu, których negatywny wpływ realizacji byłby mniejszy aniżeli wynikający z przyjętych rozwiązań w planie.

Każda działalność człowieka zawsze będzie oddziaływać na środowisko, jednakże przy pomocy odpowiednich narzędzi istnieje szansa na minimalizację tych oddziaływań, przy maksymalizacji korzyści dla społeczeństwa. Jej częścią niezbędną jest wskazanie rozwiązań eliminujących lub ograniczających negatywne oddziaływanie na środowisko, bądź wskazanie rozwiązań innych, które umożliwiają osiągnięcie zamierzonych efektów przy jak najmniejszym wpływie na środowisko. Prognoza pomaga ocenić, czy w ustaleniach planu właściwie został wyważony interes człowieka i środowiska.

Plan nie rozstrzyga o realizacji konkretnych zamierzeń inwestycyjnych, a lokalizacja nowej zabudowy będzie poprzedzona całym procesem rozpoznawczo-decyzyjnym warunkującym otrzymanie pozwolenia na budowę. W planie wprowadzono zakaz lokalizacji przedsięwzięć mogących zawsze znacząco oddziaływać na środowisko, a na terenie przeznaczonym na usługi, położonym bliżej terenów istniejącej projektowanej zabudowy mieszkaniowej wprowadzono również zakaz lokalizacji przedsięwzięć mogących potencjalnie oddziaływać na środowisko.

Celem opracowania prognozy oddziaływania na środowisko jest identyfikacja i przewidywanie oddziaływania zamierzeń o implikacjach środowiskowych na zdrowie ludzi oraz na środowisko biogeofizyczne, a co za tym idzie zinterpretowanie i skuteczne przekazanie informacji o tych oddziaływaniach. Prognoza zawiera możliwie wyczerpujące opisanie środowiska w jego złożoności oraz przewidywania jego zmian, spowodowanych oddziaływaniem wprowadzonych doń nowych czynników.

3. PROPOZYCJE DOTYCZĄCE PRZEWIDYWANYCH METOD ANALIZY SKUTKÓW REALIZACJI POSTANOWIEŃ PLANU ORAZ CZĘSTOTLIWOŚCI JEJ PRZEPROWADZANIA

Ustawa z dnia 27 marca 2003 r. o planowaniu i zagospodarowaniu przestrzennym, na podstawie której opracowywany jest miejscowy plan zagospodarowania przestrzennego części wsi Fasty (rejon ulicy Leśnej) nie określa metod analizy skutków realizacji ustaleń planu.

Art. 4 ust 1 w/w ustawy określa, że ustalenie przeznaczenia terenu, rozmieszczenie inwestycji celu publicznego oraz określenie sposobów zagospodarowania i warunków zabudowy terenu następuje w miejscowym planie zagospodarowania przestrzennego.

Art. 32 w/w ustawy przewiduje ocenę aktualności studium i planów miejscowych, analizę zmian w zagospodarowaniu przestrzennym gminy i ocenę postępów w opracowywaniu planów miejscowych. Do dokonania wymienionej analizy i oceny zobowiązany jest wójt, burmistrz lub prezydent danej gminy. Taką ocenę należy przeprowadzić co najmniej raz w czasie kadencji rady gminy.

W zakresie gminy monitoring skutków realizacji przedsięwzięć określonych w planie prowadzony będzie w ramach analizy zmian w zagospodarowaniu przestrzennym i aktualności planu miejscowego, dokonywanej zgodnie z w/w ustawą, przez Wójta Gminy Dobrzyniewo Duże.

Zgodnie z art. 25 ustawy *Prawo ochrony środowiska* z dnia 27 kwietnia 2001 r. wpływ ustaleń projektu planu na środowisko przyrodnicze w zakresie: jakości poszczególnych elementów przyrodniczych, dotrzymywaniu standardów jakości środowiska, obszarach występowania przekroczeń, występujących zmianach jakości elementów przyrodniczych i przyczynach tych zmian kontrolowany będzie w ramach systemu Państwowego Monitoringu Środowiska. Wyniki prowadzonego monitoringu prezentowane będą corocznie w Raportach o stanie środowiska, wydawanych w formie ogólnodostępnej publikacji, ale źródłami danych w tym zakresie mogą też być: Wojewódzka Baza Danych (prowadzona przez Marszałka Województwa), źródła administracyjne wynikające z obowiązków sprawozdawczych lub zapisów ustawowych (decyzje, zezwolenia, pozwolenia) czy badania statystyczne Głównego Urzędu Statystycznego.

4. INFORMACJE O MOŻLIWYM TRANSGRANICZNYM ODDZIAŁYWANIU NA ŚRODOWISKO

Obszar objęty granicami miejscowego planu zagospodarowania przestrzennego części wsi Fasty (rejon ulicy Leśnej) znajduje się w znacznej odległości od najbliższej położonej granicy Polski z Białorusią: ok. 55 km od wschodniej granicy kraju (podana odległość została zmierzona w linii prostej).

Planowana w wyniku realizacji ustaleń planu zabudowa produkcyjno-usługowa ze względu na swój lokalny charakter nie będzie oddziaływać transgranicznie. W granicach planu wprowadzono zakaz lokalizowania przedsięwzięć mogących zawsze negatywnie oddziaływać na środowisko, a na terenach usługowych również przedsięwzięć mogących potencjalnie negatywnie oddziaływać na środowisko. Oddziaływanie hałasu i emisja substancji biologicznych i chemicznych do powietrza będzie miała jedynie charakter lokalny, bez znaczenia dla środowiska poza granicami kraju.

Analizując wskazane w planie funkcje – produkcja, usługi, składy, magazyny, można prognozować oddziaływanie na środowisko m.in. z tytułu:

- zmniejszenia powierzchni biologicznie czynnej terenami przeznaczonymi pod lokalizację budynków i utwardzenia terenu pod place gospodarcze i technologiczne, dojścia, dojazdy i miejsca postojowe,
- zmiany w środowisku roślinnym wyrażające się m.in. w zaniku roślinności naturalnej i półnaturalnej na rzecz gatunków synantropijnych na nowych terenach zajmowanych pod zabudowę,
- zwiększenie wielkości i powierzchni obszarów emisji wprowadzanych do powietrza zanieczyszczeń w wyniku prowadzonej działalności,
- ewentualny wzrost poziomu lub powstawanie nowych źródeł hałasu – w rejonach działalności,
- degradacja gleby.

Realizacja ustaleń planu wywoła zróżnicowane przekształcenia środowiska przyrodniczego, w zależności od sposobu zagospodarowania poszczególnych terenów inwestycyjnych, przyjętej gałęzi produkcji, wyborze technologii itp.

Projektowane w wyniku ustaleń planu zurbanizowanie gruntów wpłynie na krajobraz. Będzie to miało przełożenie na stan szaty roślinnej, na terenach, na których wprowadzone zostanie nowe zainwestowanie. Poprzez zapisy nakładające obowiązek zachowania udziału powierzchni biologicznie czynnych, na terenach produkcyjno – usługowych pojawi się zieleń

urządzona i izolacyjna, aczkolwiek jej udział będzie marginalny z uwagi na główną funkcję terenu - produkcję i usługi. .

Prognozuje się nieznaczny wzrost natężenia ruchu kołowego dojazdami do terenów usługowo-przemysłowych. Ze względu na możliwość nowej zabudowy prognozuje się zanieczyszczenie powietrza, wynikające zarówno z technologii produkcji jak i czynnika grzewczego użytego do ogrzewania przyszłych budynków i ciepłej wody użytkowej dla potrzeb socjalnych. W wyniku lokalizacji projektowanych budynków nastąpi trwała zmiana przeznaczenia gruntów, ingerencja w budowę geologiczną poprzez wykonanie wykopów i nasypów, zaburzenie stosunków wodnych, trwałe usunięcie warstwy glebowej, usunięcie roślinności naturalnej, trwałe zmiany w krajobrazie, a także może zostać zakłócona migracja drobnych zwierząt.

Warunki klimatu lokalnego ulegną zmianie, w wyniku wprowadzenia na przedmiotowe tereny zabudowy usługowej i produkcyjnej. Nowa zabudowa kubaturowa oraz przykrycie terenu powierzchnią betonową spowoduje pewne nasilenie zjawiska zatrzymania ciepła oraz pogorszenie warunków wilgotnościowych.

Negatywne skutki będą miały jedynie oddziaływanie miejscowe. Nie stwierdza się możliwości wystąpienia transgranicznego oddziaływania na środowisko.

5. ISTNIEJĄCY STAN ŚRODOWISKA ORAZ POTENCJALNE ZMIANY TEGO STANU W PRZYPADKU BRAKU REALIZACJI USTALEŃ PLANU

5.1. Stan środowiska

Miejsce terenu opracowania w strukturach przyrodniczych i krajobrazowych regionu i powiązania przyrodnicze z otoczeniem

Obszar gminy Dobrzyniewo Duże znajduje się w granicach Wysoczyzny Białostockiej, wchodzącej w skład makroregionu fizyczno-geograficznego Nizina Północno-Podlaska. Gmina Dobrzyniewo Duże położona jest w bezpośrednim sąsiedztwie miasta Białegostoku, z którym graniczy od południowego wschodu. Administracyjnie gmina graniczy również z gminami: Choroszcz (od południowego zachodu), Tykocin (od zachodu), Knyszyn (od północnego zachodu), Czarna Białostocka (od północnego wschodu) i Wasilków (od wschodu). Obszar opracowania położony jest na południowym krańcu gminy Dobrzyniewo i graniczy z gminą Choroszcz.

Spośród obszarów chronionych ochrony przyrody, w granicach Gminy występują:

- rezerwat przyrody Krzemianka–położony na terenie gmin Dobrzyniewo Duże (w jej północno-wschodniej części) i na terenie gminy Czarna Białostocka;
- rezerwat przyrody Kulikówka–położony w całości na terenie gminy Dobrzyniewo Duże, w jej północno-zachodniej, przygranicznej części;
- Park Krajobrazowy Puszczy Knyszyńskiej im. Profesora Witolda Sławińskiego –obejmujący północno-wschodnią część Gminy, Park posiada otulinę;
- obszar Natura 2000: Obszar Specjalnej Ochrony Ptaków (OSO) Puszcza Knyszyńska PLB200003 –obejmujący północna-wschodnią, północno-środkową oraz środkowo-wschodnią część Gminy;
- projektowany Specjalny Obszar Ochrony Siedlisk (SOO) Ostoja Knyszyńska PLH 200006 – obejmujący północną, północno-wschodnią i centralną część Gminy;-
- projektowany Specjalny Obszar Ochrony Siedlisk (SOO) Ostoja Narwiańska PLH 200024– obejmujący południowo-zachodnią część Gminy;
- Obszar Chronionego Krajobrazu Dolina Narwi – południowo-zachodni fragment Gminy;
- pomnik przyrody Franusowa Sosna–zlokalizowany we wschodniej części Gminy, w rejonie wsi Ponikła ;

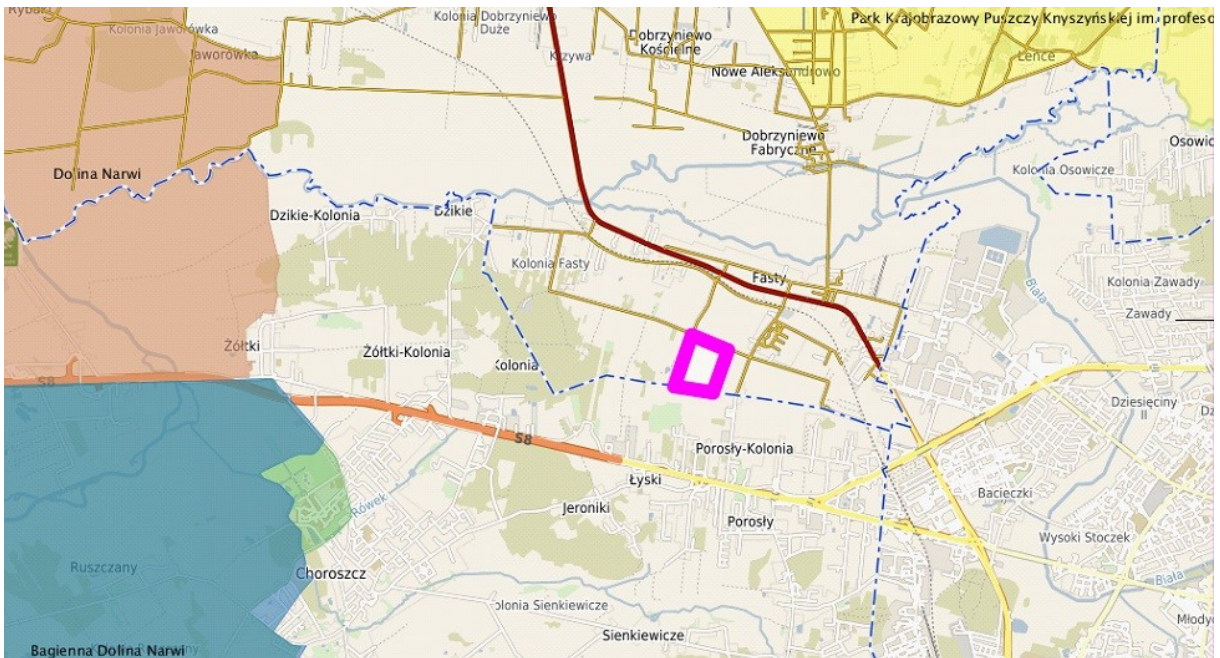
– ochrona gatunkowa roślin, zwierząt i grzybów – obowiązująca w granicach Gminy, obligatoryjna dla terytorium całego kraju.

Najbliżej terenu opracowania (przyległego do granicy administracyjnej gminy Choroszcz) w odległości ponad 3,7 km położone są tereny chronione występujące poza obszarem gminy:

- obszar Natura 2000: Obszar Specjalnej Ochrony Ptaków (OSO) Narwiańskie Bagna PLH 200002,
- obszar Natura 2000: Specjalny Obszar Ochrony Siedlisk (SOO) Bagienna Dolina Narwi PLB 200001.

W granicach obszaru Natura 2000 „Narwiańskie Bagna” zlokalizowany jest Narwiański Park Narodowy (NPN). Cały obszar Natura 2000 „Narwiańskie Bagna” zawiera się w obszarze Natura 2000 „Bagienna Dolina Narwi”. Wyznaczone obszary obejmują kompleks bagienny-rzeczny Narwi i teren do niego przylegający. Administracyjnie jest on położony na terenie 7 gmin, między innymi i gminy Choroszcz, do której przylega obszar objęty granicami opracowywanego planu.

Teren objęty granicami planu znajduje się poza obszarami odjętymi jakąkolwiek formą ochrony przyrody, a najbliższe położone obszary znajdują się w odległości paru kilometrów.



Położenie obszaru opracowania na tle obszarów chronionych. Źródło podkładu: www.geoportal2.pl.

Wybranie terenu pod działalność gospodarczą z uwagi na sąsiedztwo obszarów chronionych jest optymalne.

Rzeźba terenu

Obszar Wysoczyzny Białostockiej, a więc i gminy Dobrzyniewo Duże jest zróżnicowany, o czym decyduje występowanie obok siebie różnych form geologiczno-morfologicznych: wysokich wzgórz moren czołowych, moren martwego lodu, kemów, ozów, oraz towarzyszącym im równin sandrowych i morenowych. Rzeźba została ukształtowana głównie w wyniku procesów zachodzących w trakcie zlodowacenia środkowopolskiego oraz późniejszych procesów holocenijskich. Charakterystyczną cechą Gminy jest występowanie płaskodennych, szerokich dolin (pradoliny) Narwi i Supraśli (z Białą), wyróżniających się w krajobrazie na tle pozostałych terenów, przeważnie falistych i pagórkowatych. Doliny rzeczne, w tym najważniejsze w skali Gminy dolina (pradolina) Narwi oraz Supraśli i Białej są to najniższe po-

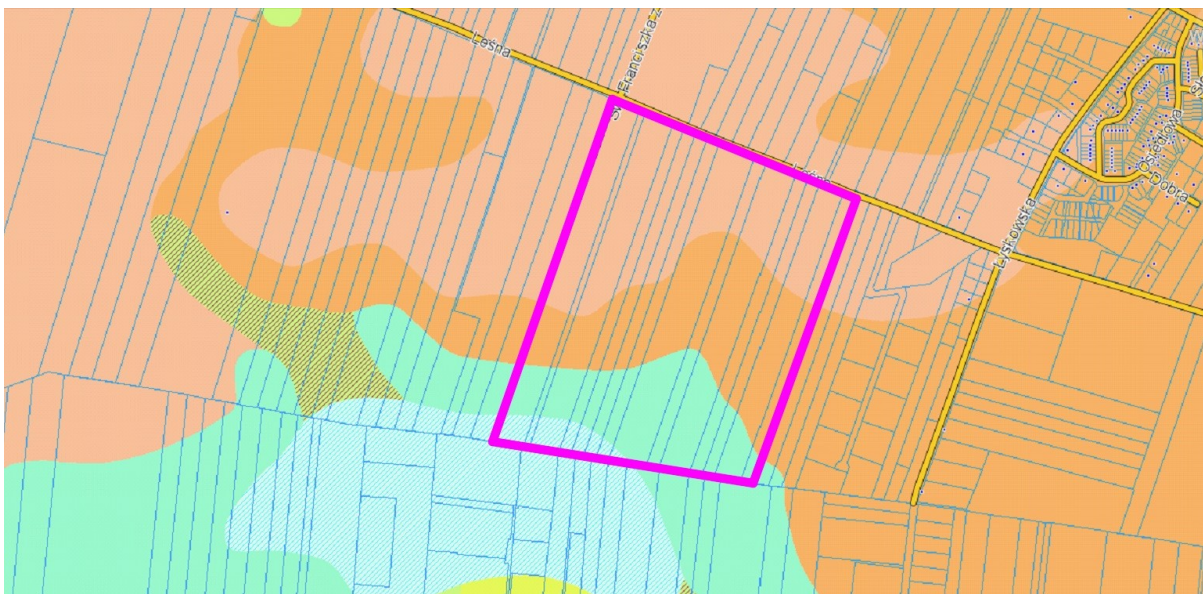
łożone tereny Gminy, gdzie wysokości bezwzględne osiągają 107-112 m n.p.m. Stanowią one obszary płaskie, zbudowane z piasków, żwirów, mad rzecznych, torfów i namułów. Na tle dolin wyróżniają się tereny wysoczyznowe, obejmujące zdenudowane wysoczyzny morenowe i wały moren akumulacyjnych, z okresu zlodowacenia środkowopolskiego. Są to przestrzenie dominujące w centralnej i wschodniej części Gminy, o charakterze falistym lub pagórkowatym, których wysokości bezwzględne sięgają ponad 200 m n.p.m., z najwyższym wyniesieniem na terenie Gminy ok. 202 m n.p.m. w rejonie wsi Krynice oraz szeregiem suchych dolinek ze stromymi zboczami o charakterze jarów. Wysokości względne tego obszaru dochodzą do 70 m, a nachylenia zboczy od kilku do kilkunastu stopni (tym tereny predysponowane do występowania ruchów masowych).

Teren opracowania położony jest na południowym stoku niewielkiego wzniesienia. Rzędne terenu wahają się od 146,5 m n.p.m. na północy do 132,5 m.n.p.m. na południu.

Podłoże geologiczne

Północno-wschodnia część Polski położona jest na platformie prekambryjskiej. Pod względem tektonicznym obszar gminy znajduje się w obrębie zachodniej części Wyniesienia Mazursko-Suwalskiego, obejmującego obrzeże strefy platformy wschodnio-europejskiej. Występują tu osady pochodzące z okresu zlodowacenia południowopolskiego, najstarsze w powiecie białostockim. Są to wodnolodowcowe piaski różnoziarniste ze żwirem o średnicy od 2 do 15 mm. Tuż nad nimi zalega glina zwałowa szara, a nad nią lokalnie pyły i ily zastoiskowe.

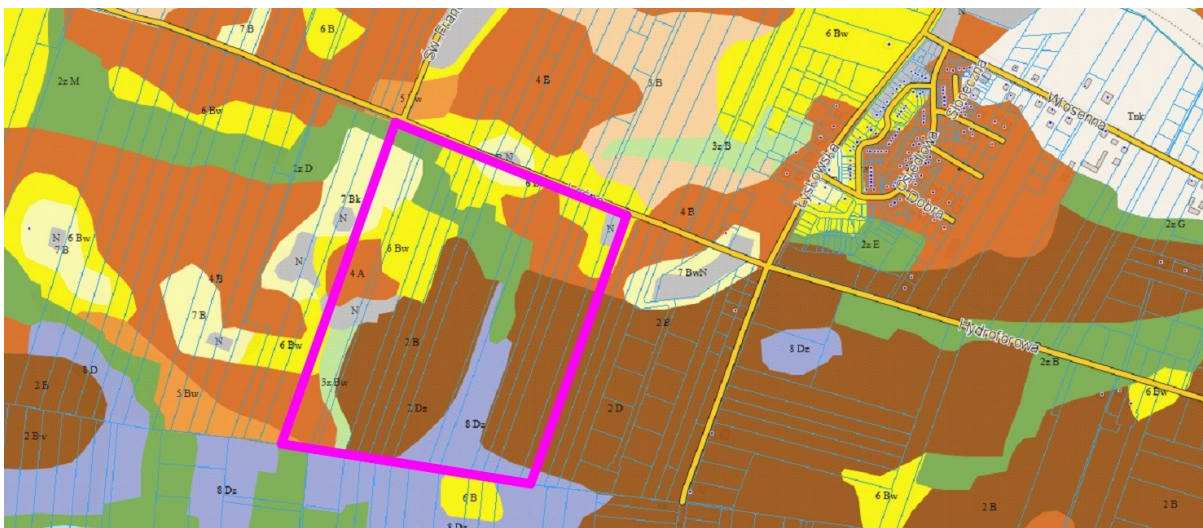
Na terenie opracowania od północy zalegają piaski, żwiry i głazy lodowcowe, gliny zwałowe, a na południu piaski i mułki wytopiskowe a na fragmencie namuły zgłębień bezodpływowych.



Mapa geologiczna terenu opracowania. Źródło podkładu: www.geoportal2.pl.

Gleby

Na terenie gminy Dobrzyniewo Duże zdecydowanie przeważają gleby brunatne wylugowane i brunatne kwaśne dominujące w części wysoczyznowej, wytworzone się na piaskach luźnych, piaskach słabo gliniastych lub piaskach gliniastych lekkich oraz mocnych, a także sporadycznie na glinach. Glebom tym towarzyszą najczęściej gleby brunatne właściwe, gleby bielcowe i płowe oraz gleby murszowo-mineralne i murszowate.



Mapa glebowo-rolnicza terenu opracowania. Źródło podkładu: www.geoportal2.pl.

Lokalnie, głównie w środkowo-wschodniej części Gminy, spotkać można czarne ziemie właściwe oraz czarne ziemie zdegradowane. Incydentalny udział mają gleby glejowe. Ponadto wyróżnia się występowanie gleb torfowych, dominujących w dolinie Narwi i Supraśli, oraz występujących miejscowo w dolinie Kulikówki, a także sporadycznie w zagłębieniach terenowych. Lokalnie towarzyszą im gleby torfowo-mułowe i mułowo-torfowe oraz mady.

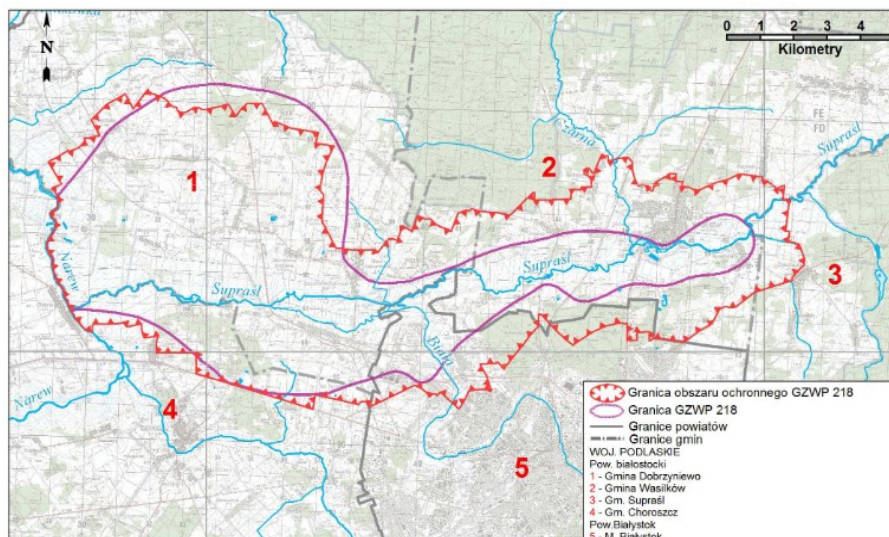
Pod względem klas bonitacyjnych gleb występują grunty II, III, IV, V i VI klasy. Spośród występujących klas bonitacyjnych, największy udział mają gleby IV oraz gleby V klasy (odpowiednio ok. 45% i 35% wszystkich gruntów rolnych w gminie). Udział gruntów należących do klas chronionych, tj. II i III, wynosi poniżej 3%.

Na terenie opracowania, o łącznej powierzchni 21,8496 ha udział gruntów klasy IIIb jest stosunkowo duży i wynosi 5,1832 ha. Pozostałe grunty są klasy IV, V i VI.

Woda

Gmina Dobrzyniewo Duże położona jest w dorzeczu Wisły, w zlewni jej prawostronnego dopływu – zlewni rzeki Narwi. Południowo-zachodnia część Gminy to zlewnia bezpośrednia Narwi, część środkowo-południowa odwadniana jest przez Supraśl, zaś część południowo-wschodnia przez Białą. Środkowa i północna część Gminy to zlewnia Kulikówki, a północno-wschodnia stanowi zlewnię Czarnej. Niewielki, północno-zachodni fragment Gminy odwadniany jest do zlewni Jaskrzanki (rzeka przepływa poza granicami Gminy). Pod względem podziału na jednolite części wód Gmina znajduje się zasięgu: –zlewni jednolitych części wód powierzchniowych: Jaskrzanka RW200017261749, Czarna RW200017261669, Kulikówka RW200017261729, Supraśl od Pilnicy do ujścia RW20002426169, Narew od Lizy do Biebrzy RW20002426199, Horodnianka RW2000172615929, Biała RW2000172616899;

Obszar gminy należy do jednolitej części wód podziemnych JCWPd Nr 52 (kod PLGW200052). Ponadto część gminy, w tym obszar objęty granicami planu leży w zasięgu głównego zbiornika wód podziemnych Nr 218 Pradolina rzeki Supraśli i w jego strefie ochronnej.



Zbiornik wód podziemnych nr 218

Jest to największe źródło wód podziemnych w powiecie białostockim. Zbiornik posiada dokumentację hydrogeologiczną określającą warunki hydrogeologiczne dla ustanowienia obszarów ochronnych GZWP (1995 r.) zaktualizowaną w formie dodatku do dokumentacji przyjętego przez Ministra Środowiska w 2011r. Zgodnie z w/w dokumentacją niemal cały obszar zbiornika oraz wyznaczone tereny poza jego granicami wymagają ochrony, jako strefy jego zasilania. Aktualnie trwają prace związane z ustaleniem procedury i harmonogramu ustanawiania obszarów ochronnych zbiorników wód podziemnych, które będą podstawą do ochrony GZWP nr 218 w planach miejscowych.

Szata roślinna

Lasy w gminie Dobrzyniewo Duże zajmują ok. 36 % jej powierzchni (5769 ha, w tym publiczne 4167 ha w tym zaledwie 7 ha stanowi własność gminy. Większość lasów należy do kompleksu leśnego Puszczy Knyszyńskiej. Głównym gatunkiem lasotwórczym na terenie gminy jest sosna. Gatunkami uzupełniającymi jest świerk, dąb i brzoza.

Wiekowo dominują drzewostany w przedziale wieku 21-30 lat na terenach lasów prywatnych i 51-60 lat na terenie Puszczy Knyszyńskiej. Lasy Skarbu Państwa administrowane przez Nadleśnictwo Knyszyn (północno-wschodnia część Gminy obejmująca obręb ewid. Kospisk) oraz Nadleśnictwo Dojlidy (pozostała część Gminy).

Pozostałą powierzchnię gminy, z wyłączeniem terenów zurbanizowanych, stanowi rolnicza przestrzeń produkcyjna z przewagą gruntów ornych oraz łąki i pastwiska. Rozmieszczenie użytków zielonych ściśle wiąże się z układem dolin rzecznych i obniżeń terenowych. Ważną rolę odgrywają torfowiska, które przede wszystkim towarzyszą dolinom Narwi oraz Supraśli i Białej. Specyficzne warunki siedliskowe torfowisk, wynikające z dużego uwodnienia ekosystemu i dużej zawartości materii organicznej, stanowią o ich dużej roli w środowisku przyrodniczym, w tym: utrzymaniu różnorodności gatunkowej flory i fauny oraz tworzeniu warunków jej wzrostu i rozwoju, zapewnianiu warunków siedliskowych dla rzadkich ekosystemów i gatunków, tworzeniu korzystnych warunków mikroklimatycznych, tworzeniu naturalnych barier geochemicznych w obrębie zlewni.

Zbiorowiska wodne i nadwodne występują wzdłuż niektórych fragmentów cieków, w obrębie niektórych łąk wilgotnych i rzadko koszonych oraz w obrębie niektórych wód stojących. Najczęściej stanowią naturalne zbiorowiska ziołoroślowe i zaroślowe, a także szuwały.

Obecnie szata roślinna terenu opracowania na większej części obszaru opracowania została podporządkowana gospodarce rolniczej i sadowniczej.

Klimat lokalny i warunki higieniczno-sanitarne

W podziale województwa podlaskiego na krainy klimatyczne, obszar gminy Dobrzyń Duże zalicza się do Krainy Wysoczyzn Północno-Podlaskich.

Warunki klimatyczne gminy odpowiadają warunkom panującym na terenie Wysoczyzny Białostockiej. Warunki klimatyczne obszaru objętego planem są typowe dla tej szerokości geograficznej. Mapy klimatyczne wskazują na wyraźny kontynentalizm tej części kraju, wyrażający się dużymi amplitudami temperatur rocznych, najniższymi średnimi temperaturami rocznymi, porównywalnymi z obszarami górskimi oraz najdłuższymi okresami zalegania pokrywy śnieżnej.

5.2. Potencjalne zmiany środowiska w przypadku braku realizacji ustaleń planu.

Zgodnie z art. 4 ustawy z dnia 27 marca 2007 r. o planowaniu i zagospodarowaniu przestrzennym ustalenie przeznaczenia terenu, rozmieszczenie inwestycji celu publicznego oraz określenie sposobów zagospodarowania i warunków zabudowy następuje w miejscowym planie zagospodarowania przestrzennego, a w przypadku braku takiego planu określenie sposobów zagospodarowania i warunków zabudowy terenu następuje w drodze decyzji o warunkach zabudowy i zagospodarowania terenu. Art. 61 w/w ustawy określa, jakie warunki muszą być spełnione, aby wydanie takiej decyzji było możliwe. Podstawowym i najważniejszym warunkiem jest kontynuacja funkcji terenu i parametrów zabudowy. Ponieważ na terenie opracowania i w jego sąsiedztwie nie występuje zabudowa, wydane decyzji o warunkach zabudowy na realizację zabudowy produkcyjnej i usługowej byłoby niemożliwe. Teren pozostawałby w dotychczasowym użytkowaniu i ewentualnie mógłby zostać zagospodarowywany wzdłuż ulicy Leśnej w miarę postępującej urbanizacji na działkach sąsiednich lub mogłaby być lokalizowana zabudowa rolnicza.

Decyzja o warunkach zabudowy jest jednak ostatecznością. Jej celem jest jedynie umożliwienie kontynuacji zabudowy, niestety zgodnie z roszczeniami inwestorów, co nie zawsze jest zgodne z polityką przestrzenną gminy i nie przyczynia się do zachowania ładu przestrzennego, a wręcz przeciwnie. Tylko miejscowy plan zagospodarowania przestrzennego pozwala na racjonalne i kompleksowe zagospodarowanie przestrzeni i choć jego realizacja trwa zwykle latami, to jednak od razu zabezpiecza teren pod docelowy układ komunikacyjny, niezbędną infrastrukturę techniczną i inne zamierzenia publiczne z poszanowaniem ładu przestrzennego i maksymalną ochroną walorów środowiska.

Realizacja ustaleń planu nie stanowi nakazu zabudowy i zagospodarowania terenu, a jedynie umożliwia zabudowę i zagospodarowanie terenu zgodnie z warunkami określonymi w planie. Realizacja ustaleń planu zależna jest od przyszłych inwestorów. Jeżeli nie zechcą realizować inwestycji zgodnie z ustaleniami planu, teren pozostanie w stanie istniejącym, gdyż wprowadzenie innej funkcji i innego zagospodarowania niż określone w planie, będzie niemożliwe.

6. STAN ŚRODOWISKA NA OBSZARACH OBJĘTYCH PRZEWIDYWANYM ZNACZĄCYM ODDZIAŁYWANIEM

Stan środowiska na terenie gminy jest dobry, a stan na terenie objętym granicami planu nie odbiega od stanu środowiska w gminie. Teren objęty planem odznacza się małymi walorami przyrodniczymi, a realizacja ustaleń planu nie będzie miała istotnego znaczenia dla funkcjonowania ekosystemów obszarów chronionych znajdujących się w znacznej odległości od terenu opracowania.

W wyniku realizacji ustaleń planu nastąpi:

- przekształcenie terenu (wyrównywanie i nasypywanie gruntu) związane z realizacją zabudowy,

- ograniczenie powierzchni biologicznie czynnej położonej na gruncie rodzimym na rzecz terenów zabudowach i utwardzonych,
- ograniczenia powierzchni infiltracji na planowanych terenach zabudowy, na rzecz przyspieszonego odpływu wód opadowych z terenu opracowania,
- zwiększenie ilości zanieczyszczeń i hałas związany z realizacją inwestycji i dalszym użytkowaniem zabudowy produkcyjno-usługowej oraz zwiększonym ruchem samochodowym,
- zmniejszenie obszaru bytowania fauny (gryzoni, płazów, owadów) związanej z krajobrazem rolniczym.

Teren objęty planem jest w większości wykorzystywany rolniczo. Nie występują na nim siedliska cennych i rzadkich roślin. Wprowadzenie zieleni urządzonej towarzyszącej zabudowie oraz zieleni izolacyjnej zrekompensuje w niewielkim stopniu straty spowodowane wprowadzeniem zabudowy na tym obszarze.

Przewidywane zmiany środowiska, za wyjątkiem ewentualnej emisji zanieczyszczeń i hałasu, ograniczają się wyłącznie do obszaru objętego granicami planu. Na ile wyznaczenie nowych terenów pod produkcję i usługi oraz ewentualna przyszła realizacja przedsięwzięć inwestycyjnych będzie miała wpływ na ilość zanieczyszczeń i hałas jest na obecnym etapie trudne do przewidzenia. W planie wprowadzono zakaz lokalizacji przedsięwzięć mogących zawsze znacząco oddziaływać na środowisko, a na terenie przewidzianym do zabudowy usługowej również przedsięwzięć mogących potencjalnie znacząco oddziaływać na środowisko. Na etapie przygotowania procesu budowlanego zamierzenia inwestorów zostaną skonkretyzowane. Uzyskanie pozwolenia na budowę zostanie poprzedzone dokładnym rozpoznaniem wpływu przedsięwzięcia na środowisko, prowadzonym oddzielnym postępowaniem.

7. ISTNIEJĄCE PROBLEMY OCHRONY ŚRODOWISKA ISTOTNE Z PUNKTU WIDZENIA REALIZACJI USTALEŃ PLANU, W SZCZEGÓLNOŚCI DOTYCZĄCE OBSZARÓW PODLEGAJĄCYCH OCHRONIE NA PODSTAWIE USTAWY Z DNIA 16 KWIEŃNIA 2004 R. O OCHRONIE PRZYRODY

Analizując wskazane w planie funkcje – usługi, składy, magazyny, produkcję, można prognozować oddziaływanie na środowisko m.in. z tytułu:

- zmniejszenia powierzchni biologicznie czynnej terenami przeznaczonymi pod lokalizację budynków i utwardzenia terenu pod place gospodarcze i technologiczne, dojścia, dojazdy i miejsca postojowe,
- zmiany w środowisku roślinnym wyrażające się m.in. w zaniku roślinności naturalnej i pół naturalnej na rzecz gatunków synantropijnych na nowych terenach zajmowanych pod zabudowę,
- zwiększenie wielkości i powierzchni obszarów emisji wprowadzanych do powietrza zanieczyszczeń w wyniku prowadzonej działalności,
- ewentualny wzrost poziomu lub powstawanie nowych źródeł hałasu – w rejonach działalności,
- degradacja gleby.

Realizacja ustaleń planu wywoła zróżnicowane przekształcenia środowiska przyrodniczego, w zależności od sposobu zagospodarowania poszczególnych terenów inwestycyjnych, przyjętej gałęzi produkcji, wyborze technologii itp.

Projektowane w wyniku ustaleń planu zurbanizowanie gruntów wpłynie na krajobraz. Będzie to miało przełożenie na stan szaty roślinnej, na terenach, na których wprowadzone zostanie nowe zainwestowanie. Poprzez zapisy nakładające obowiązek zachowania udziału powierzchni biologicznie czynnych, na terenach produkcyjno – usługowych pojawi się zieleń urządzona i izolacyjna, aczkolwiek można przypuszczać, że mogą to być gatunki obce, nie

występujące na naturalnych siedliskach. Obecnie również siedliska naturalne zostały mocno zubożone poprzez prowadzenie gospodarki rolniczej. Zagospodarowanie terenu i planowana zabudowa pod funkcje produkcyjne i usługowe nie stworzy większych problemów z zakresu ochrony środowiska. W planie ustalono szereg warunków, aby te problemy zniwelować do minimum.

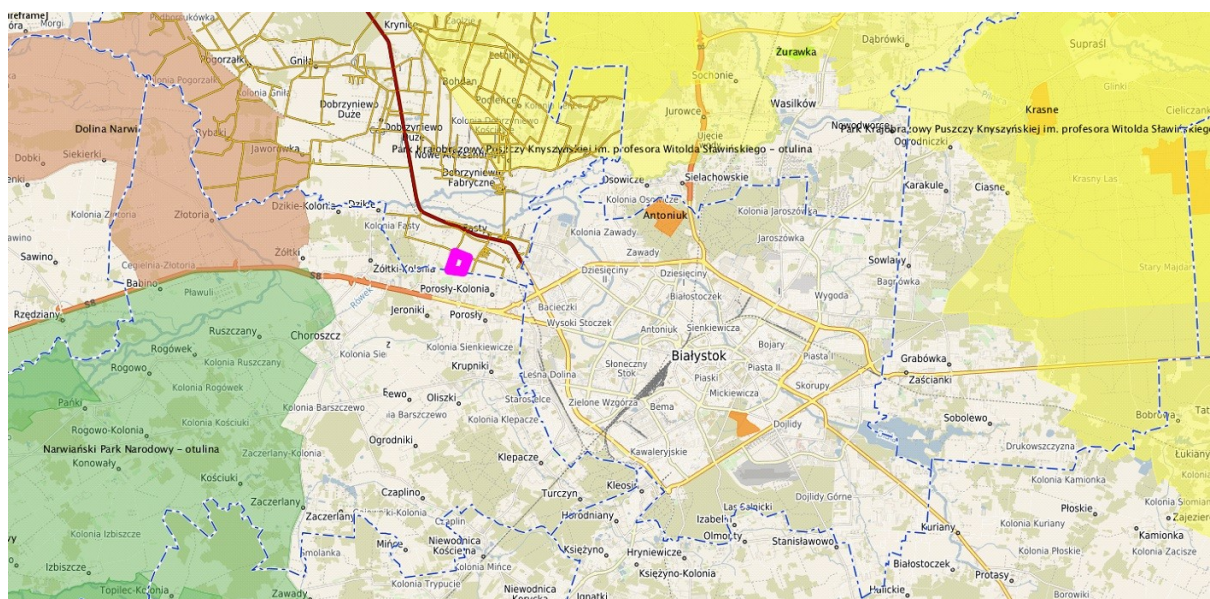
Ustalenia planu określają warunki zabudowy, między innymi obowiązek zagospodarowania zielenią powierzchni terenu inwestycji przewidzianej na powierzchnię biologicznie czynną. Określone również zostały warunki zaopatrzenia w infrastrukturę techniczną zapobiegające skażeniu gleby i wody. W granicach planu został wprowadzony zakaz realizacji przedsięwzięć mogących zawsze znacząco oddziaływać na środowisko, a na terenie przewidzianym do zabudowy usługowej również przedsięwzięć mogących potencjalnie znacząco oddziaływać na środowisko. Nie powstaną również inne znaczne zanieczyszczenia. W planie wprowadzono zakaz lokalizacji obiektów i urządzeń emitujących zanieczyszczenia do atmosfery w wielkościach ponad normowych. W zakresie gospodarki odpadami ustalono zagospodarowanie odpadów w oparciu o plan gospodarki odpadami zgodny z gminnym regulaminem utrzymania porządku i czystości, który będzie realizowany przez wyspecjalizowane firmy. Z uwagi na możliwość wystąpienia hałasu w projekcie planu ustalono stosowanie rozwiązań indywidualnie tłumiących hałas technologiczny: odpowiednio dobrane i właściwie zamontowane maszyny i urządzenia, przegrody zewnętrzne o podwyższonej izolacyjności akustycznej itp.

Powyższe warunki, zaproponowane w ustaleniach planu znacznie ograniczają negatywny wpływ na środowisko, a zwłaszcza zdrowie ludzi, krajobraz i szatę roślinną.

Prowadzona zgodnie z ustaleniami planu przyszła działalność gospodarcza będzie zgodna z zasadami ochrony środowiska.

Teren wskazany pod działalność produkcyjną i usługową w gminie Dobrzyniewo Duże względem zachowania jak największej odległości od obszarów chronionych na postawie ustawy o ochronie przyrody położony jest optymalnie.

Występowanie obszarów objętych formą ochrony przyrody niesie za sobą ograniczenia w możliwościach rozwoju zagospodarowania przestrzennego – gospodarowanie przestrzenią w obrębie form ochrony przyrody podporządkowane jest przede wszystkim celom przyrodniczym. W zależności od rodzaju formy ochrony przyrody jest ono bardziej restrykcyjne (np. rezerваты przyrody – zakaz zabudowy), lub mniej restrykcyjne (np. obszary chronionego krajobrazu – sytuowanie zabudowy ograniczone, ale możliwe pod pewnymi warunkami). Gmina Dobrzyniewo Duże w znacznej części objęta jest powierzchniowymi formami ochrony przyrody, które w gminie łącznie zajmują ok. 57% całkowitej powierzchni Gminy.



Położenie obszaru opracowania na tle obszarów chronionych: Narwiańskiego Parku Narodowego, Parku Krajobrazowego Puszczy Knyszyńskiej i Obszaru Chronionego Krajobrazu Dolina Narwi.

Park Krajobrazowy Puszczy Knyszyńskiej położony jest od obszaru objętego granicami planu w odległości około 5 km, a jego otulina w odległości około 3,6 km.

Park Krajobrazowy Puszczy Knyszyńskiej im. Profesora Witolda Sławińskiego został utworzony w 1988 r. rozporządzeniem Nr 3/98 Wojewody Białostockiego z dnia 20 maja 1998 r. i obejmuje obszar o powierzchni 74 447 ha. Szczególnym celem ochrony Parku jest ochrona terenów leśnych i dolin rzecznych wyróżniających się wysoką wartością przyrodniczą i krajobrazową, a także stworzenie warunków do prowadzenia działalności naukowej i dydaktycznej oraz rozwijanie turystyki kwalifikowanej i wypoczynku.

Park Krajobrazowy Puszczy Knyszyńskiej ma typowo leśny charakter. Lasy i zadrzewienia zajmują 82,1 %. Flora Puszczy Knyszyńskiej to między innymi 23 różne zespoły roślinne mające w większości charakter borealny, 843 gatunki roślin naczyniowych. Stwierdzono 79 gatunków roślin chronionych w tym wymierających: chamedafne północna i fiołek torfowy narażony na wyginięcie, wierzba borówkolistna i wątlík błotny oraz zagrożone: brzoza niska, wierzba lapońska, goździk pyszny, rosiczka okrągłolistna, stopłamek plamisty, żłobik koralowaty, turówka leśna, żurawina drobnolistna, konietlica syberyjska. Odnotowano również 198 gatunków mszaków (w tym 11 zagrożonych), 280 porostów (z czego rzadkie stanowią 38,6 % a zagrożone 38,2 %).

Fauna Puszczy to ponad 150 gatunków ptaków. Są wśród nich rzadkie i ginące: bieliki, kanie, derkacze, bociany czarne, żurawie, trzmielojady, prawdopodobnie orzełek włochaty, gadożery, orliki krzykliwe, puchacze, sóweczki włochatki, łabędzie krzykliwe, dzięcioły i zimorodki. Występuje 18 gatunków drobnych ssaków: ryjówki aksamitne i malutkie, rzęsorki rzeczki, badylarki, smużki, darniówki, koszatki, orzesznice, mopek. W puszczy zamieszkują największe polskie ssaki - żubry żyjące w wolnym stadzie, bytujące na terenie nadleśnictwa Krynki i Wałity. Z jeleniowatych występuje łos, jelen, sarna. Z drapieżników występują między innymi: wilki, rysie, jenoty, lisy, borsuki, kuny, gronostaje, łasice, wydry, norki i nietoperze oraz pospolite zające, dziki i jeże. W czystych rzeczkach i moczarach występują liczne płazy. Województwo Podlaskie, a szczególnie jego południowo-wschodnia część stanowią największą w Polsce ostoję żubra. Głównymi obszarami jego występowania są Puszcza Białowieska i Puszcza Knyszyńska.

Otulina Parku Krajobrazowego Puszczy Knyszyńskiej obejmuje obszary graniczące z Parkiem o powierzchni 52 255 ha. Otulina zabezpiecza Park przed szkodliwym oddziaływaniem czynników zewnętrznych. Dla parku został sporządzony plan ochrony wprowadzony rozporządzeniem Nr 22/01 Wojewody Podlaskiego z dnia 9 sierpnia 2001 r.

Narwiański Park Narodowy położony jest od obszaru objętego granicami planu w odległości około 11 km, a jego otulina w odległości około 2,7 km.

Narwiański Park Narodowy utworzono w 1996 r. decyzją Rady Ministrów z **1 lipca** utworzono. Obejmujący on swoim zasięgiem 7 gmin. W wyniku tej decyzji w granicach administracyjnych Narwiańskiego Parku Narodowego znalazło się 7 350 ha terenu, a w jego otulinie 15 397 ha. Powierzchnia Parku stanowi 0,4% powierzchni województwa podlaskiego. Spośród terenów będących w granicach Parku 2 057 ha zostało objętych ochroną częściową.

Dominującą rolę w Parku spełnia Narew, stanowi jego oś. Na obszarze Parku i jego otuliny płynie licznymi korytami tworząc gęstą płataninę przeplatana rozdzielającymi je łąkami i bagnami. Narew wraz ze swoimi dopływami tworzy unikalną przestrzeń sprzyjającą zachowaniu cennych przyrodniczo gatunków roślin i zwierząt. Do Narwi kolejno odprowadzają swoje wody dopływy: Liza, Szeroka Struga, Grądówka, Awissa, Turośnianka, Czaplinianka, Wygonówka, Kurówka, Horodnianka - objęte ochroną w ramach ochrony otuliny. Na odcinku Rzędziany - Żółtki przeprowadzono na przełomie lat 70 i 80-tych prace melioracyjne polegające na wyprostowaniu koryta rzeki poprzez odcięcie meandrów oraz jego poszerzeniu i pogłębieniu. Wybudowano dwa jazy w Rzędzianach i Babinie. Spowodowało to drastyczne obniżenie poziomu wody i ekspansję rolnictwa. Obecnie dąży

się do zahamowania degradacji ekologicznej tego obszaru poprzez zabudowę progową Narwi i starorzeczy. W miesiącu kwietniu są odnotowywane największe ilości przepływającej wody, a w miesiącach wrzesień-październik ilość przepływającej wody jest najmniejsza.

Mokradła zajmują w bagiennej dolinie Narwi ponad 95% powierzchni dna doliny. Wykształciły się tutaj niemal wszystkie rodzaje siedlisk hydrogeniczych. Dominują mokradła fluwiogeniczne (rozwijające się przy udziale wód rzecznych), a wśród nich torfowiska. Miąższość torfów nie jest duża, średnio osiąga 1 m. Torfy głębsze (2-3 m) występują koło Bokin.

Największy i najlepiej zachowany obszar doliny w granicach Parku rozciąga się od połączenia Awissy z Narwią do okolic Grądu Sosnowiec. W ostatnim czasie na opisanym odcinku doliny zastępuje zarastanie torfowisk łęgami. Zjawisko to na niewielką skalę obserwuje się na południe od Zawad i Topilca, a także pomiędzy Topilcem i Baciutami.

Szata roślinna NPN cechuje się dużym zróżnicowaniem zbiorowisk i bogactwem gatunkowym. Na bagnach i terenach zabagnionych występuje około 200 gatunków roślin naczyniowych (w tym 20 gatunków turzyc). Spośród nich 15 gatunków podlega ochronie prawnej, a wiele zbiorowisk należy do rzadko już spotykanych w kraju.

Zbiorowiskami najbardziej rozpowszechnionymi na terenie NPN są zabagnione szuwały wielkoturzycowe zajmujące około 32% ogólnej powierzchni Parku. Drugim dominującym powierzchniowo zbiorowiskiem roślin są zespoły szuwaru właściwego reprezentowane przez szuwały trzcinowe. W południowej części znaczne obszary (14%) zajmują zbiorowiska trawiaste i turzycowo-trawiaste.

Do roku 1998 zabagnione łąki były w większości użytkowane rolniczo. Niska jakość siana, trudny dostęp oraz możliwość zastosowania tylko i wyłącznie konwencjonalnych metod pokosu narażała rolników na wiele trudności i niedogodności. Następstwem tego było zaprzestanie użytkowania przez rolników łąk położonych w bagiennej dolinie Narwi. Na pozostawionych bez użytkowania łąkach zachodzi proces ekspansji trzciny pospolitej, który poprzedza proces zarastania tego terenu gatunkami drzewiastymi. Prowadzi to w rezultacie do zmiany obecnego stanu środowiska.

W latach 1979-1981 stwierdzono w dolinie i w strefie przydolinowej występowanie 179 gatunków ptaków. W porze lęgowej występowało 149 gatunków, w tym 137 gatunków gnieździło się na tym obszarze. Na terenie doliny gnieździło się 111 gatunków. Spośród gnieźdzących się ptaków 43% gatunków należało do gatunków zagrożonych. Ptaki wodno-błotne reprezentowane są przez 48 gatunków. Najliczniej występują ptaki z grupy blaszkodziobych, taki jak: krzyżówki, cyraneczki, cyranki, płaskonosy. Występują tu również 3 gatunki perkozowatych, 4 gatunki brodzące tj. bąk, bączek, bocian biały i czarny. Spotyka się również gatunki drapieżne, takie jak: błotniaki stawowe, zbożowe, kanie czarne, jastrzębie, krogulce. Ponadto z grupy żurawiatych występuje: łyska, wodnik, żuraw i bardzo rzadkie: zielonka i kropiatka. Przedstawicielami siewkowatych na terenie Parku są: czajka, mewa śmieszka, rybitwa, bekas, batalion i dubelt. Z wróblowatych występują: rokitniczka, wodniczka, trzcinaczek, piecuszek, pierwiosnek, raniuszek, remiz i inne. W ostatnich latach pojawiły się jako ptaki lęgowe: pustułka, sowa błotna, dudek, pokrzewka, sójka, gawron i gil. Najcenniejsze tereny występowania ptaków to: Bagno Rozgnój, odcinek doliny pomiędzy Kurowem, Śliwnem, Radulami, okolice Waniewa, łąki przy ujściu Turośnianki w okolicach Baciut, łąki w okolicach Łap Szołajd i Dębowiny, stawy rybne w Topilcu.

Na terenie NPN występuje około 40 gatunków ssaków. Do najważniejszych przedstawicieli należy zaliczyć bobry (około 260 sztuk) podlegające ochronie gatunkowej. Ich żeremia znajdują się m. in. pod Kurowem, Bokinami. Typowym przedstawicielem bagien narwiańskich jest łos w liczbie kilkunastu sztuk. Ponadto występują również: dziki, sarny, lisy, jenoty, tchórze, kuny, piżmaki i zające. Z drobnych gryzoni - myszy, badyłarki, nornice. Z rodziny płazów można spotkać 13 gatunków, takich jak: traszki, ropuchy, rzekotki, a z gadów: jaszczurki, zaskrońce i żmije zygzakowate. Z ryb odnotowano występowanie 22 gatunków, takich jak: płotka, szczupak, okoń, miętus, karaś, leszcz, karp, ukleja.

Obszar chronionego krajobrazu Doliny Narwi położony jest od obszaru objętego granicami planu w odległości około 4,4 km.

Obszar ten został utworzony uchwałą Nr XII/84/86 Wojewódzkiej Rady Narodowej w Białymstoku z dnia 29 kwietnia 1986 r. w sprawie ustalenia obszarów krajobrazu chronionego zastąpionej Rozporządzeniem Nr 9/05 Wojewody Podlaskiego z dnia 25 lutego 2005 r. w sprawie Obszaru Chronionego Krajobrazu "Dolina Narwi"

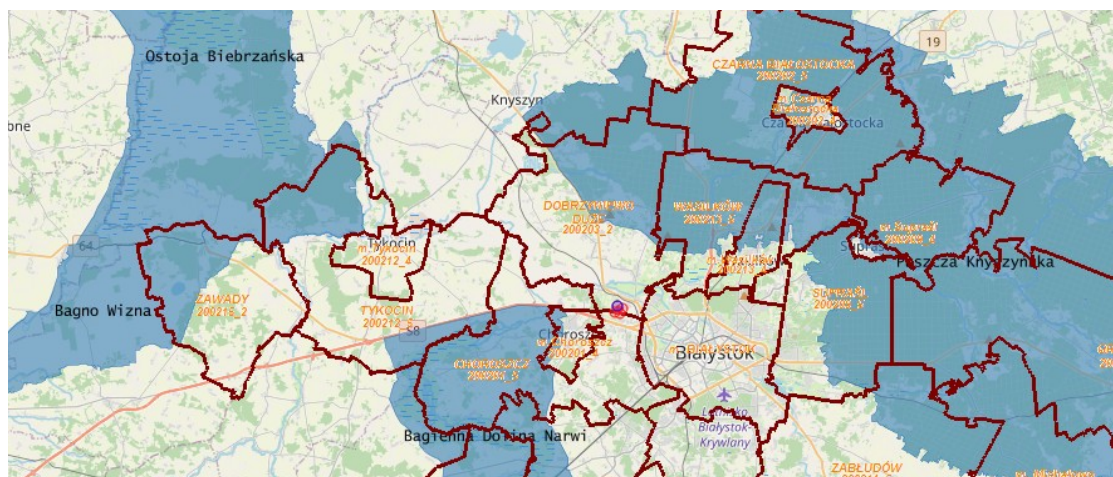
Celem ochrony jest ochrona i zachowanie doliny Narwi wyróżniającej się wysokimi walorami przyrodniczymi, krajobrazowymi, kulturowymi i wypoczynkowymi. Obszar chronionego krajobrazu jest formą ochrony przyrody mającą na celu zapewnienie równowagi ekologicznej we względnie nie zaburzonych systemach przyrodniczych danego obszaru, który pełni rolę otulinową lub łącznikową parków narodowych i krajobrazowych.

Aktywność gospodarczą na obszarach chronionego krajobrazu regulują przepisy prawne zabezpieczające stan środowiska naturalnego. Wprowadzają one m.in. zakaz lokalizacji zakładów przemysłowych i obiektów uciążliwych dla środowiska, zakaz prowadzenia działalności niekorzystnie wpływających na krajobraz, dbałość o styl budownictwa dostosowany do lokalnych tradycji.

Park Krajobrazowy Puszczy Knyszyńskiej i Narwiański Park Narodowy należą również do sieci obszarów chronionych **Natura 2000**

Natura 2000 to sieć obszarów chronionych na terenie państw członkowskich Unii Europejskiej. Celem wyznaczania tych obszarów jest ochrona cennych pod względem przyrodniczym i zagrożonych składników różnorodności biologicznej w państwach Unii Europejskiej. W skład sieci Natura 2000 wchodzi:

- obszary specjalnej ochrony (OSO) - (Special Protection Areas - SPA) wyznaczone na podstawie Dyrektywy Rady 79/409/EWG w sprawie ochrony dzikich ptaków, tzw. "**Ptasiej**", dla gatunków ptaków wymienionych w załączniku I do Dyrektywy. W załączniku wymieniono 180 gatunków, dla których należy ustanowić tzw. obszary specjalnej ochrony o ich występowaniu decyduje liczebność ptaków, które przebywają tam w czasie lęgów, żerowania czy przelotów;
- specjalne obszary ochrony (SOO) - (Special Areas of Conservation - SAC) wyznaczone na podstawie Dyrektywy Rady 92/43/EWG w sprawie ochrony siedlisk przyrodniczych oraz dzikiej fauny i flory, tzw. "**siedliskowej**", dla siedlisk przyrodniczych wymienionych w załączniku I oraz siedlisk gatunków zwierząt i roślin wymienionych w załączniku II do Dyrektywy. Dyrektywa "siedliskowa" nakazuje ochronę 198 typów siedlisk przyrodniczych, z czego 68 występuje w naszym kraju. W drugim załączniku do tego dokumentu wymieniono ponad 400 gatunków zwierząt i 222 - roślin, których siedliska też trzeba chronić.



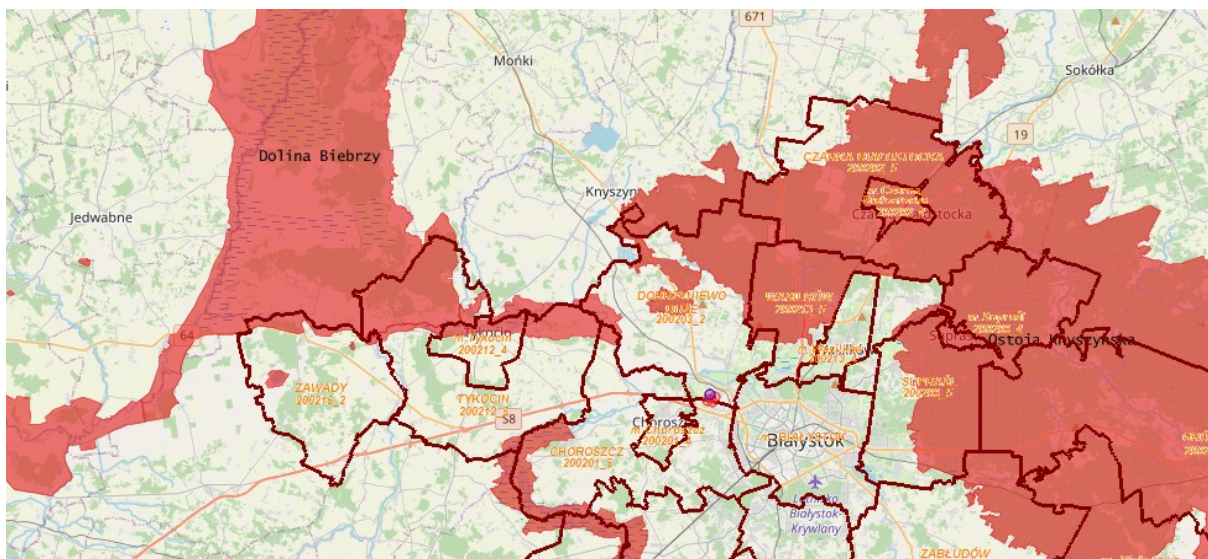
Położenie opracowywanego terenu względem Obszaru Natura 2000 (ochrona ptaków).

Obszar Natura 2000 Bagienna Dolina Narwi Obszar Specjalnej Ochrony Ptaków (OSO) PLB 200001

Obszar obejmuje dolinę Narwi, pomiędzy Surazem i Żółtkami, w obrębie Narwiańskiego Parku Narodowego. Rzeka ma tu naturalny, wielokorytowy charakter i płynie doliną o szerokości od 300 do 4000 metrów. Narew tworzy tu sieć cieków rozpościerającą się nieraz na całą szerokość doliny. Cały obszar pokryty jest bogatą mozaiką siedlisk, głównie szuwarów, turzycowisk, zarośli wierzbowych i olsów. Jest to ptasia ostoja o randze europejskiej, w której stwierdzono przynajmniej 28 gatunków z Załącznika I Dyrektywy Ptasiej i regularne występowanie dalszych 8 gatunków migrujących, nie wymienianych w tej dyrektywie. Ponadto 10 gatunków występujących tu ptaków wpisana została do Polskiej Czerwonej Księgi Zwierząt. w granicach obszaru łęgi odbywa przynajmniej 1% krajowej populacji lęgowej: bączka, bąka, dubelta, kwawodzioba, kszyka, rycyka, brzęczki, trzcinniczka, rokitniczki (powyżej 10% krajowej populacji) i błotniaka stawowego. Ponadto odnotowano tu wysokie zagęszczeni wielu innych gatunków, m.in. błotniaka łąkowego, derkacza, zielonki, cyranki i słowika szarego.

Obszar Natura 2000 „Narwiańskie Bagna” Specjalny Obszar Ochrony Siedlisk (SOO) PLH 200002

Obszar pokrywa się z Narwiańskim Parkiem Narodowym. Występują tutaj zwężenia rzeki Narwi o charakterze przelomów oraz rozległe baseny wypełnione osadami torfowymi. Cechą charakterystyczną doliny Narwi w granicach obszaru jest przestrzenne przenikanie się ekosystemów lądowych z ekosystemami wodnymi, wynikającym z wyjątkowo bogatej sieci koryt rzecznych funkcjonujących w najlepiej rozwiniętym w skali kraju (i wyjątkowym w skali Europy) systemie rzeki anastomozującej (rzeka tworzy labirynt wielu koryt rozchodzących się i schodzących).



Położenie opracowywanego terenu względem Obszaru Natura 2000 (ochrona siedlisk)

Wśród roślinności dominuje roślinność wodna i szuwarowa, liczne są zbiorowiska turzycowo-mszyste, a na wyniesieniach spotykane są również murawy kserotermiczne i napiaskowe. Przez wiele lat w dolinie prowadzono ekstensywną, tradycyjną gospodarkę łąkarską, będącą niezbędnym warunkiem egzystencji szuwarów wysokoturzycowych, decydujących o wyjątkowo bogatej różnorodności biologicznej tego obszaru. Dobrze zachowane rodzaje siedlisk przyrodniczych z załącznika I Dyrektywy Siedliskowej, których wyróżniono tu 9 rodzajów, z których najcenniejsze są starorzecza, torfowiska i bory bagienne. Obszar ważny dla zachowania takich gatunków ryb (z załącznika II Dyrektywy)

jak: minog ukraiński, piskorz i różanka. Obfite populacje bobra i wydry. Ogółem stwierdzono tu 11 gatunków zwierząt ujętych w II załączniku Dyrektywy Siedliskowej.

Obszar Natura 2000 Puszcza Knyszyńska

Obszar Specjalnej Ochrony Ptaków (OSO) PLB200003

Obszar ten został wyznaczony dla ochrony dziko żyjących gatunków ptaków i utrzymaniu ich siedlisk w odpowiednim stanie. Objęto go ochroną ze względu na występowanie 37 gatunków ptaków z Załącznika I Dyrektywy Rady 79/409/EWG i 14 gatunków wymienionych w Polskiej Czerwonej Księdze Zwierząt (błotniak łąkowy, błotniak zbożowy, bocian czarny, trzmielojad, orlik krzykliwy, gadożer, cietrzew, dublet, dzięcioł biało-grzbiety, dzięcioł trójpalczasty, puchacz, sowa błotna, włośchatka, kraska). W okresie lęgowym obszar ten zasiedla co najmniej 1% populacji krajowej gatunków ptaków. Ochroną objęto gatunki ptaków lęgowych i migrujących. W sąsiedztwie terenu opracowania, w okolicach miejscowości Woroszyły zostały zinwentaryzowane 2 gatunki objęte ochroną: Derkacz oraz Lerka.

Derkacz (*Crex crex*) występuje w całej Polsce, najliczniej w części wschodniej i północno-wschodniej. Całkowitą populację szacuje się na 30-45 tys. samców, z czego na obszarze OSO Puszcza Knyszyńska stwierdzono 878 samców. Na terenie Puszczy Knyszyńskiej występuje on głównie w dolinach rzecznych na umiarkowanie wilgotnych łąkach trawiastych i turzycowiskach. Zasiedla także płaty ziółorośli. Pojedyncze samce odnotowywano na żyznych zrębach porośniętych trawami. Głównie zagrożenie dla tego gatunku stanowi zanik ekstensywnie użytkowanych łąk, oraz całkowite zaprzestanie ich użytkowania i zarastanie wyższą roślinnością. Zagrożeniem jest również nadmierne przesuszanie użytków zielonych, a także drapieżnictwo ze strony czworonożnych ssaków.

Lerka (*Lullula arborea*) jest również gatunkiem powszechnie występującym w Polsce. Jest najmniejszym polskim skowronkiem, znanym bardziej z głosu niż wyglądu, o stosunkowo stabilnej populacji, która nie wymaga podejmowania ukierunkowanych zabiegów ochronnych na obszarze OSO Puszcza Knyszyńska. Bytuje w miejscach o silnym nasłonecznieniu o luźnej glebie i skąpej roślinności – obrzeża suchych prześwietlonych borów, śródleśne polany, wrzosowiska, nasłonecznione zręby, suche łąki i uprawy leśne.

Planowane zagospodarowania terenu objętego granicami planu nie będzie bezpośrednim zagrożeniem dla któregośkolwiek z ww. gatunku. W skali całej ostoi Natura 2000 Puszcza Knyszyńska wpływ na gatunki chronione ptaków będzie znikomy i bez znaczenia dla przetrwania i funkcjonowania ich populacji.

Obszar Natura 2000 Ostoja Knyszyńska Specjalny Obszar Ochrony Siedlisk (SOO)

PLH 200006

Obszar wyróżniony ze względu na ochronę 12 typów siedlisk przyrodniczych, w tym 8 typów nieleśnych i 4 leśne oraz ze względu na ochronę 7 gatunków roślin naczyniowych. Siedliska łąkowe – łągi wierzbowe, topolowe, olszowe i jesionowe obejmują nadrzeczne lasy: olszowe, jesionowe, olszowo-jesionowe, wierzby białej i kruchej oraz topoli białej i czarnej. Lasy te wykształciły się na glebach zalewanych wodami rzecznyymi o wysokim poziomie wód gruntowych, głównie klasyfikowanych jako bagienne lub napływowe aluwialne. Jako podstawowy element nadrzecznych krajobrazów roślinnych mają wpływ na retencję wód i funkcjonowanie korytarzy ekologicznych i sieci hydrograficznej.

Głównym zagrożeniem dla tego typu siedlisk jest przekształcanie dolin madowych w użytki zielone, zasypywanie terenu, melioracje i osuszanie. Zagrożeniem są również podtopienia wywołane przez bobry, wycinka lasów oraz podatność na wnikanie gatunków inwazyjnych.

Wśród licznie występujących gatunków zwierząt (sarna, lis, dzik, zając) na terenie opracowania nie stwierdzono występowania gatunków zwierząt wymienionych w Załączniku II Dyrektywy Rady 92/43/EWG. Jest to związane z presją antropogeniczną, przede wszystkim siecią dróg.

Ze względu na brak wód powierzchniowych nie stwierdzono również obecności ryb, płazów i gatunków ssaków (bobra europejskiego i wydry) wymienionych w Załączniku II Dyrektywy Rady 92/43/EWG.

Najcenniejsze pod względem przyrodniczym obszary objęte ochroną prawną, tworzą krajowy system obszarów chronionych (KSOCh), obejmujący parki narodowe, rezerwy przyrody, parki krajobrazowe i obszary chronionego krajobrazu.

Korytarze ekologiczne

W połowie lat 90-tych w ramach Programu Europejskiej Międzynarodowej Unii Ochrony Przyrody (IUCN) opracowana została koncepcja Krajowej Sieci Ekologicznej ECONET-POLSKA, zdefiniowanej jako „...wieloprzestrzenny system obszarów węzłowych najlepiej zachowanych pod względem przyrodniczym i reprezentatywnych dla różnych regionów przyrodniczych kraju, wzajemnie ze sobą powiązanych korytarzami ekologicznymi, które zapewniają ciągłość więzi przyrodniczych w obrębie tego systemu”. Koncepcja ECONET odgrywa również obecnie istotną rolę we współpracy międzynarodowej, wiążąc się ściśle z Konwencją o Różnorodności Biologicznej (1992) i Paneuropejską strategią ochrony różnorodności biologicznej i krajobrazowej (1995). Choć sieć ECONET-POLSKA nie posiada umocowania prawnego, stanowić może istotną wytyczną polityki przestrzennej. Sieć ECONET-POLSKA pokrywa 46% kraju. Składa się z obszarów węzłowych i łączących je korytarze ekologicznych, wyznaczonych na podstawie takich kryteriów jak naturalność, różnorodność, reprezentatywność, rzadkość i wielkość. Wyznaczono ogółem 78 obszarów węzłowych (46 międzynarodowych i 32 krajowe).

Drugą spójną w skali kraju siecią, która wytycza korytarze ekologiczne jest opracowanie zespołu przyrodników Zakładu Badania Ssaków PAN w Białowieży, które również nie ma umocowania prawnego. Jest to opracowanie przyjmujące nieco odmienne kryteria wyznaczania korytarzy ekologicznych, których podstawą były m.in. migracje dużych ssaków. Znacznym walorem tego opracowania jest uwzględnienie w projekcie korytarzy ekologicznych również sieci Natura 2000 i jej spójności. Korytarze ekologiczne zostały zaprojektowane tak, aby łączyły przede wszystkim największe i najcenniejsze obszary Natura 2000 w całym kraju. W północnej Polsce, gdzie takich obszarów jest najwięcej i gdzie zajmują one znaczne przestrzenie, zaprojektowano najgęstsza sieć korytarzy, oznaczonych jako Korytarz Północny (KPn) i Północno – centralny (KPnC). Wytypowane korytarze stwarzają optymalne warunki do migracji zwierząt w kierunkach wschód – zachód i północ – południe oraz swobodnie łączą się z obszarami sprzyjającymi migracjom poza granicami Polski. System nie ogranicza się jednak wyłącznie do korytarzy pomiędzy obecnymi obszarami sieci Natura 2000 w Polsce, ale uwzględnia również obszary wchodzące w skład Krajowego Systemu Obszarów Chronionych oraz inne cenne przyrodniczo tereny, które pełnią ważną rolę dla migracji chronionych zwierząt. Ze względu na szczególne położenie geograficzne Polski oraz obecność rzadkich gatunków zwierząt takich jak: żubry, łosie, niedźwiedzie, rysie i wilki, które w Europie Zachodniej zostały w większości dawno wytępione, ustalenie przebiegu i ochrona korytarzy ekologicznych jako istniejących i potencjalnych szlaków migracyjnych zwierząt, zdaniem autorów koncepcji, będą miały kluczowe znaczenie dla funkcjonowania całej sieci Natura 2000 w Europie. Z tego względu wspólną cechą korytarzy ekologicznych wyznaczonych na poziomie krajowym jest zapewnienie możliwości swobodnego przemieszczania się organizmów chronionych w poszczególnych obszarach sieci Natura 2000. Na terenie gminy Wasilków został wyznaczony korytarz GKPN-3 Puszcza Knyszyńska, który pokrywa się z obszarami Natura 2000.

Teren objęty granicami planu znajduje się poza granicami wyznaczonych korytarzy.

Na etapie sporządzania prognozy oddziaływania do projektu planu nie prognozuje się oddziaływań, które mogłyby:

- pogorszyć stan siedlisk przyrodniczych i siedlisk gatunków zwierząt, dla których ochrony został wyznaczony obszar chroniony,
- wpłynąć negatywnie na te gatunki wymagające ochrony,

pogorszyć integralność obszarów chronionych i ich powiązania z innymi obszarami.

Zgodnie z ustaleniami planu wszystkie przedsięwzięcia związane z przyszłą działalnością usługową i produkcyjną nie będą mogły negatywnie oddziaływać na obszary Natura 2000. Przedsięwzięcia planowane w obszarze planu, które mogą potencjalnie znacząco oddziaływać na środowisko, będą wymagały przeprowadzenia postępowania w sprawie oddziaływania na środowisko na zasadach określonych w obowiązujących przepisach szczególnych oraz zastosowania rozwiązań niwelujących ewentualne negatywne oddziaływanie na środowisko, a zwłaszcza na obszary Natura 2000, przedmiot ich ochrony i integralność tych obszarów. Dodatkowo wprowadzono zakaz lokalizacji przedsięwzięć mogących zawsze znacząco oddziaływać na środowisko.

8. CELE OCHRONY ŚRODOWISKA USTANOWIONE NA SZCZEBLU MIĘDZYNARODOWYM, KRAJOWYM, POWIATOWYM I GMINNYM ISTOTNE Z PUNKTU WIDZENIA PROJEKTU PLANU ORAZ SPOSOBY, W JAKICH TE CELE I INNE PROBLEMY ŚRODOWISKA ZOSTAŁY UWZGLĘDNIONE PODCZAS OPRACOWYWANIA PLANU

Jednym z kierunków działań systemowych Polityki Ekologicznej Państwa jest aspekt ekologiczny w planowaniu przestrzennym. Ważnym celem jest konieczne przywrócenie właściwej roli planowania przestrzennego na obszarze całego kraju, w szczególności dotyczy to opracowań z zakresu planowania i zagospodarowania przestrzennego, które powinny być podstawą lokalizacji nowych inwestycji. Konieczne jest, aby nastąpiło:

- wdrożenie wytycznych metodycznych dotyczących uwzględnienia w opracowaniach urbanistycznych wymagań ochrony środowiska i gospodarki wodnej, w szczególności wynikających z opracowań ekofizjograficznych, prognoz oddziaływania na środowisko (wraz z poprawą jakości tych dokumentów),
- wdrożenie koncepcji korytarzy ekologicznych,
- uwzględnienie obszarów narażonych na niebezpieczeństwo powodzi,
- określenie zasad ustalenia progów tzw. chłonności środowiskowej oraz pojemności przestrzennej zależnie od typu środowiska,
- uwzględnienie wyników monitoringu środowiska, w szczególności z zakresu powietrza, wód i hałasu.

Generalną zasadą zagospodarowania przestrzennego jest zrównoważony rozwój, gdyż wszelkie działania polityczne, gospodarcze i społeczne mają następować z zachowaniem równowagi przyrodniczej oraz trwałości podstawowych procesów przyrodniczych, w celu zagwarantowania możliwości zaspokajania podstawowych potrzeb poszczególnych społeczności lub obywateli zarówno obecnie, jak i w przyszłości.

Celami ochrony środowiska są:

- **zagospodarowanie odpadów;**

Ustawa o utrzymaniu czystości i porządku w gminach nakłada na gminę obowiązek stworzenia systemu gospodarki odpadami komunalnymi, opartego na racjonalnych podstawach gospodarczych i ekonomicznych, który uwzględnia wymogi ochrony środowiska:

- zapobieganie powstawania odpadów,
- selektywne zbieranie odpadów,
- recykling odpadów użytecznych,
- utylizacja odpadów na drodze kompostowania i spalania,
- składowanie tylko tych odpadów, których nie można wykorzystać lub całkowicie unieszkodliwić.

Gmina obligatoryjnie ma obowiązek odbioru odpadów komunalnych od wszystkich właścicieli nieruchomości. Gmina Dobrzyniewo Duże wywiązuje się ze swoich obowiązków.

- **minimalizacja oddziaływania hałasu i pól elektromagnetycznych;**

Nadmierny hałas stanowi jedno z najbardziej uciążliwych zanieczyszczeń środowiska w miastach i wzdłuż szlaków komunikacyjnych. Ocenia się, że w Polsce około 13 mln osób, czyli 35% ogółu mieszkańców kraju, narażonych jest na ponadnormatywny poziom hałasu w czasie dnia (60 dB) oraz w nocy (50 dB). Ponad 80% tej uciążliwości jest związane z oddziaływaniem hałasu z dróg publicznych. Emisja pól elektromagnetycznych wzrasta od kilku lat wraz z budową energetycznych linii przesyłowych o napięciu powyżej 110 KV.

Celem średniookresowym w zakresie ochrony przed hałasem jest dokonanie wiarygodnej oceny narażania społeczeństwa na ponadnormatywny hałas i podjęcie kroków do zmniejszenia tego zagrożenia tam, gdzie jest ono największe. Podobny jest też cel działań związanych z zabezpieczeniem społeczeństwa przed nadmiernym oddziaływaniem pól elektromagnetycznych.

Działanie w zakresie ekologizacji planowania przestrzennego i użytkowania terenów polega na opracowywaniu studiów gmin i planów zagospodarowania przestrzennego uwzględniając w nich wymagania wynikające ze znowelizowanych przepisów, a także z treści polityki ekologicznej państwa oraz programów ochrony środowiska na szczeblu regionalnym i lokalnym. Rozwój kraju powinien odbywać się w zgodzie z zasadami zrównoważonego rozwoju.

- **dbałość o jakość powietrza;**

Jednym z kierunków jest dalsza redukcja emisji SO₂, CO₂ i pyłu drobnego z procesów wytwarzania energii.

Największym źródłem emisji gazów cieplarnianych w Polsce jest przemysł, w którym podstawowe znaczenie w całkowitej emisji SO₂ i CO₂ ma elektroenergetyka, emitująca około 50% całości krajowej emisji tych związków. Niekorzystna z ekologicznego punktu widzenia struktura wytwarzania energii elektrycznej stanowi istotną barierę w realizacji celów polityki ekologicznej państwa, szczególnie w odniesieniu do ograniczania emisji pyłów i gazów. Dlatego z jednej strony istnieje potrzeba zmiany struktury wytwarzania energii elektrycznej i przejście na technologie mniej uciążliwe dla środowiska, a z drugiej konieczne jest prowadzenie działań zmierzających do modernizacji istniejących elektrowni, poprawy jakości węgla oraz dostosowanie do norm ekologicznych w zakresie emisji zanieczyszczeń. Wysiłki zmierzające do redukcji emisji gazów powinny się przede wszystkim koncentrować w sektorze wytwarzania energii elektrycznej, gdyż istnieje tam największy potencjał skutecznych i wydajnych metod redukcji emisji zanieczyszczeń gazowych.

- **racjonalne gospodarowanie zasobami wody;**

Głównym celem średniookresowym jest racjonalizacja gospodarowania zasobami wód powierzchniowych i podziemnych (w taki sposób, aby uchronić gospodarkę narodową od deficytów wody i zabezpieczyć przed skutkami powodzi) oraz zwiększenie samofinansowania gospodarki wodnej. Naczelnym zadaniem będzie dążenie do maksymalizacji oszczędności zasobów wodnych na cele przemysłowe i konsumpcyjne, zwiększenie retencji wodnej.

- **ochrona wód**

Naczelnym celem w zakresie ochrony zasobów wodnych jest utrzymanie lub osiągnięcie dobrego stanu wszystkich wód, w tym również zachowanie i przywracanie ciągłości ekologicznej cieków. Ten długofalowy cel powinien być zrealizowany do 2015 r. tak, jak to przewiduje dla wszystkich krajów Unii Europejskiej Ramowa Dyrektywa Wodna 2000/60/WE z dnia 23 października 2000 r., natomiast w polskim prawodawstwie ustawa – Prawo wodne.

Ramowa Dyrektywa Wodna (RDW) ustanawiająca ramy wspólnotowego działania w dziedzinie polityki wodnej jest wynikiem wieloletnich prac Wspólnot Europejskich zmierzających do lepszej ochrony wód poprzez wprowadzenie wspólnej europejskiej polityki wodnej, opartej na przejrzystych, efektywnych i spójnych ramach legislacyjnych.

Zobowiązuje państwa członkowskie do racjonalnego wykorzystywania i ochrony zasobów wodnych w myśl zasady zrównoważonego rozwoju.

Cel: osiągnięcie dobrego stanu wszystkich wód.

Cel wynika z wprowadzenia do polityki zasady zrównoważonego rozwoju i dotyczy:

- zaspokojenia zapotrzebowania na wodę ludności, rolnictwa i przemysłu,
- promowania zrównoważonego korzystania z wód,
- ochrony wód i ekosystemów znajdujących się w dobrym stanie ekologicznym,
- poprawy jakości wód i stanu ekosystemów zdegradowanych działalnością człowieka,
- zmniejszenia zanieczyszczenia wód podziemnych,
- zmniejszenia skutków powodzi i suszy.

Zapisy RDW wprowadzają system planowania gospodarowania wodami w podziale na obszary dorzeczy. Dla potrzeb osiągnięcia dobrego stanu wód opracowano **plany gospodarowania wodami** na obszarach dorzeczy oraz **program wodno-środowiskowy kraju**.

Plany gospodarowania wodami na obszarach dorzeczy obok programów działań zapisanych w Programie wodno-środowiskowym kraju, są podstawowym narzędziem polityki wodnej w Polsce. Stanowią podstawę podejmowania decyzji mających wpływ na stan zasobów wodnych oraz określają zasady gospodarowania wodami w trakcie 6-letniego cyklu planistycznego.

Zgodnie z Ramową Dyrektywą Wodną podstawową jednostką gospodarki wodnej (łącznie z ochroną środowiska) jest jednolita część wód (JCW). Jednolita część wód jest pojęciem obejmującym zarówno zbiorniki wód stojących, jak i cieki, a także przybrzeżne fragmenty wód morskich i wody podziemne.

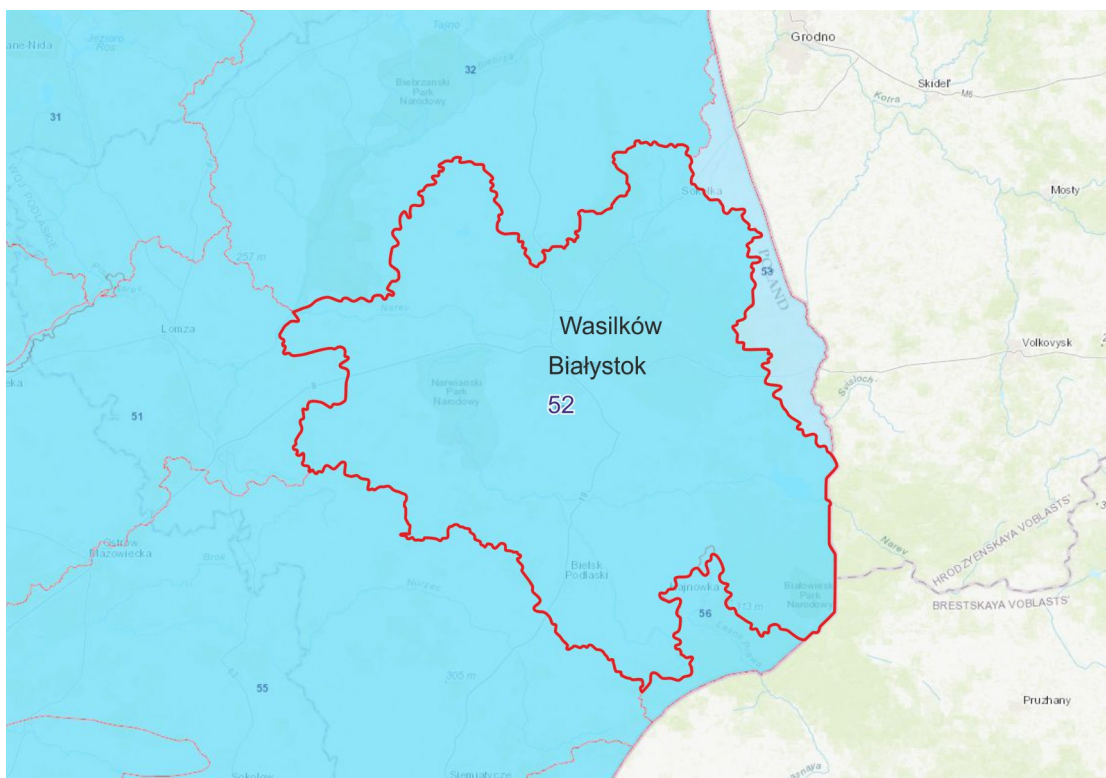
Prawo wodne jednolite części wód dzieli na jednolite części wód powierzchniowych – JCWP (wśród nich wyodrębniając również jednolite części wód przybrzeżnych lub przejściowych oraz jednolite części wód sztucznych lub silnie zmienionych) i jednolite części wód podziemnych – JCWPd. Jednolitą częścią wód powierzchniowych jest oddzielny i znaczący element wód powierzchniowych: jezioro (włączając w to inne naturalne zbiorniki, np. naturalne stawy), sztuczny zbiornik wodny, ciek (struga, strumień, potok, rzeka, kanał), a także fragment morskich wód wewnętrznych, przejściowych lub przybrzeżnych. Większe cieki dzielone są na mniejsze odcinki stanowiące JCWP. Za JCWPd uznaje się określoną objętość wód podziemnych znajdującą się wewnątrz warstwy wodonośnej lub zespołu warstw wodonośnych.

W Obszarze Dorzecza Wisły wydzielonych jest 2806 jednolitych części wód rzek, na które oddziałują punktowe źródła zanieczyszczeń w postaci ładunków w ściekach po oczyszczeniu pochodzących z komunalnych oczyszczalni ścieków oraz ładunki z ścieków odprowadzanych do ziemi i do wód z przemysłu.

Gmina Dobrzyniewo Duże położona jest w dorzeczu Wisły, w zlewni jej prawostronnego dopływu – zlewni rzeki Narwi. Południowo-zachodnia część Gminy to zlewnia bezpośrednia Narwi, część środkowo-południowa odwadniana jest przez Supraśl, zaś część południowo-wschodnia przez Białą. Środkowa i północna część Gminy to zlewnia Kulikówki, a północno-wschodnia stanowi zlewnię Czarnej. Niewielki, północno-zachodni fragment Gminy odwadniany jest do zlewni Jaskrzanki (rzeka przepływa poza granicami Gminy). Pod względem podziału na jednolite części wód Gmina znajduje się w zasięgu zlewni jednolitych części wód powierzchniowych:

- Jaskrzanka RW200017261749,
- Czarna RW200017261669,
- Kulikówka RW200017261729,
- Supraśl od Pilnicy do ujścia RW20002426169,
- Narew od Lizy do Biebrzy RW20002426199,
- Horodnianka RW2000172615929,
- Biała RW2000172616899.

Na obszarze dorzecza Wisły zlokalizowane są 93 zbiorniki wód podziemnych.



Obszar JCWp 52 źródło: http://mjwp.gios.gov.pl/g2/oryginal/2012_11/dbea35245b6601aef759db333588d92c.pdf

Teren opracowania znajduje się w granicach GZWP nr 218. W zakresie ochrony wód powierzchniowych i podziemnych, a zwłaszcza GZWP nr 218 oraz ujęć wód w projekcie planu wprowadzono następujące ustalenia:

- 1) przy realizacji inwestycji należy stosować skuteczne zabezpieczenia gruntów oraz wód powierzchniowych i podziemnych przed zanieczyszczeniem;
- 2) gospodarkę wodno-ściekową należy prowadzić zgodnie z ustaleniami określonymi w planie ,
- 3) wprowadzono zakaz:
 - a) odprowadzania zanieczyszczonych wód opadowych do ziemi, rowów cieków i zbiorników wodnych,
 - b) lokalizowania składowisk odpadów komunalnych oraz instalacji do odzysku lub unieszkodliwiania odpadów,
 - c) wykorzystywania odpadów do zagospodarowania terenu inwestycji.

Opracowując plan miejscowy starano się uwzględnić wszystkie cele ochrony środowiska ustalone na szczeblu międzynarodowym, krajowym, powiatowym i gminnym.

Podczas opracowywania planu uwzględniono programy ochrony środowiska, a ustalenia planu są zgodne z przepisami prawa.

W planie ustalono zgodną z celami ochrony środowiska gospodarkę wodno-ściekową. W zakresie odprowadzenia ścieków ustalono odprowadzanie ścieków do projektowanej kanalizacji sanitarnej poprzez rozbudowę istniejących sieci, a pobór wody z wodociągu gminnego po jego projektowanej rozbudowie. Wymagania ochrony środowiska muszą również spełniać rozwiązania z zakresu odprowadzenia wód opadowych i zaopatrzenia ciepło. W celu ochrony wód gruntowych ustalono zakaz wprowadzania do wód lub do ziemi ścieków i wód opadowych niespełniających obowiązujących norm.

W zakresie ochrony powietrza atmosferycznego przed zanieczyszczeniami na całym obszarze objętym ustaleniami planu wprowadzono zakaz lokalizacji obiektów i urządzeń emitujących zanieczyszczenia do atmosfery w wielkościach ponad normowych.

Z uwagi na możliwość wystąpienia hałasu w wyniku prowadzonej działalności gospodarczej w zakresie ochrony akustycznej ustalono stosowanie rozwiązań indywidualne tłumiących hałas technologiczny: odpowiednio dobrane i właściwie zamontowane maszyny i urządzenia, przegrody zewnętrzne o podwyższonej izolacyjności akustycznej itp.

W zakresie gospodarki odpadami ustalono zagospodarowanie odpadów w oparciu o plan gospodarki odpadami realizowany przez wyspecjalizowane firmy.

Działki przewidziane pod przemysł i usługi nie stanowią obszarów cennych przyrodniczo. Nie są to tereny objęte jakąkolwiek formą ochrony przyrody, a najbliższe położone obszary chronione znajdują się w odległości paru kilometrów. W prowadzone w planie ustalenia zmniejszające negatywne oddziaływanie na środowisko niwelują również ewentualny wpływ na obszary chronione Natura 2000 i cel jego ochrony a także integralność i spójność obszarów Natura 2000.

9. PRZEWIDYWANE ZNACZĄCE ODDZIAŁYWANIA NA ŚRODOWISKO, W TYM ODDZIAŁYWANIA BEZPOŚREDNIE, POŚREDNIE, WTÓRNE, SKUMULOWANE, KRÓTKOTERMINOWE, ŚREDNIOTERMINOWE I DŁUGOTERMINOWE, STAŁE I CHWILOWE ORAZ POZYTYWNE I NEGATYWNE

9.1. Oddziaływanie na różnorodność biologiczną

W wyniku przeznaczenia terenu pod produkcję i usługi, różnorodność biologiczna obszarów inwestycyjnych zostanie ograniczona. Częściową rekompensatę negatywnego wpływu będzie spełniała zieleń urządzona i izolacyjna, której obowiązek wprowadzenia został określony w ustaleniach planu.

9.2. Oddziaływanie na ludzi

Wyznaczenie nowych obszarów zabudowy produkcyjnej, magazynowo-składowej i usługowej nieznacznie wpłynie na warunki życia ludzi. Prowadzenie działalności gospodarczej na terenie objętym planem po dodatkowym wprowadzeniu zieleni izolacyjnej i innych rozwiązań technicznych niwelujących uciążliwości nie pogorszy bezpośrednio warunków zamieszkania, aczkolwiek w okresie realizacji inwestycji będzie stanowiła przejściowo uciążliwość. Będzie to oddziaływanie negatywne, ale te związane z realizacją będzie krótkotrwałe.

Na warunki zamieszkania pośrednio negatywnie będzie oddziaływać ruch samochodowy związany z obsługą komunikacyjną prowadzonej działalności. Ruch ten odbywać się będzie istniejącymi i projektowanym drogami. Wzrost natężenia ruchu samochodowego jest nieunikniony.

Wyznaczenie nowych obszarów zabudowy usługowej, magazynowo-składowej i wytwórczości będzie mało jednak również aspekt pozytywny, jakim jest zwiększenie dostępności usług i zapewnienie nowych miejsc pracy, a także wzrost dochodów gminy w wyniku należności podatkowych.

9.3. Oddziaływanie na zwierzęta

Powiększenie terenów urbanizacji wpłynie niekorzystnie na warunki siedliskowe zwierząt. Wprowadzenie zabudowy i utwardzenie terenu utrudni ich migrację i uszczupli miejsca żerowania ptactwa. Będzie to oddziaływanie negatywne, bezpośrednie i stałe, nieznacznie minimalizowane nowymi nasadzeniami zieleni jako zieleni izolacyjnej i ozdobnej towarzyszącej zabudowie produkcyjno-usługowej.

9.4. Oddziaływanie na rośliny

W wyniku postępującej urbanizacji nastąpią zmiany w środowisku roślinnym wyrażające się m.in. w zaniku roślinności naturalnej i półnaturalnej na rzecz gatunków synantropijnych towarzyszących zabudowie oraz ubytek terenów biologicznie czynnych. Prowadzona na tym terenie gospodarka rolnicza zubożyła roślinność naturalną. Wprowadzenie zabudowy i utwardzenie terenu w znacznym stopniu ograniczy powierzchnię biologicznie czynną możliwą do zagospodarowania zielenią. Będzie to oddziaływanie

negatywne, bezpośrednie i stałe, również nieznacznie rekompensowane wymogiem wprowadzenia zieleni urządzonej i izolacyjnej towarzyszącej obiektom budowlanym.

9.5. Oddziaływanie na wodę, powietrze i klimat

Obszar planu w niewielkiej części położony jest w granicach Głównego Zbiornika Wód Podziemnych (GZWP) nr 218 „Pradolina rzeki Supraśl”, a w całości w granicach obszaru ochronnego tego zbiornika. Ustalona w planie gospodarka wodno-ściekowa nie wpłynie na zanieczyszczenie wód. Obszar opracowania wyposażony jest w wodociąg, kanalizację sanitarną i deszczową, a w planie ustalono dalszą rozbudowę istniejących sieci. Wzrost terenów zabudowanych spowoduje spływy i infiltrację wód opadowych z powierzchni utwardzonych, parkingów, placów. W planie ustalono odprowadzenie wód opadowych ze szczelnych powierzchni utwardzonych o znacznym stopniu zanieczyszczenia zawiesiną i substancjami ropopochodnymi takimi jak drogi dojazdowe i parkingi (układ brudny) – do szczelnej kanalizacji deszczowej, a po oczyszczeniu w separatorach z substancji ropopochodnych, piasku i szlamu w stopniu określonym w przepisach odrębnych, do gruntu na użytkowanym terenie. Mimo, że oddziaływanie na wodę będzie stałe i bezpośrednie, nie wpłynie na jakość zasobów wód.

Wprowadzenie terenów produkcyjnych i usługowych może spowodować pogorszenie jakości powietrza, wynikające zarówno z technologii produkcji jak i czynnika grzewczego użytego do ogrzewania przyszłych budynków i ciepłej wody użytkowej dla potrzeb socjalnych. Emisja dwutlenku węgla globalnie będzie wpływała na klimat. Nowa zabudowa kubaturowa oraz przykrycie terenu powierzchnią betonową może miejscowo spowodować pewne nasilenie zjawiska zatrzymania ciepła oraz pogorszenie warunków wilgotnościowych.

Zmiany te nie będą znaczne i będą rekompensowane nowymi nasadzeniami zieleni. W planie wprowadzono zakaz lokalizacji obiektów i urządzeń emitujących zanieczyszczenia do atmosfery w wielkościach ponad normowych oraz prowadzenie gospodarki wodno-ściekowej zgodnej z zasadami ochrony środowiska (zaopatrzenie w wodę z istniejącego wodociągu, odprowadzenie ścieków do kanalizacji sanitarnej, zagospodarowanie wód opadowych lub infiltracja niezanieczyszczonych wód na użytkowanym terenie). W zakresie ochrony wód powierzchniowych i gruntowych ustalono zakaz wprowadzania do wód lub do ziemi – ścieków i wód opadowych nie spełniających obowiązujących norm oraz w sposób niezgodny z obowiązującymi przepisami

9.6. Oddziaływania na powierzchnię ziemi i krajobraz

Wprowadzenie nowej zabudowy usługowo-produkcyjnej zmieni ukształtowanie powierzchni ziemi i krajobraz. Będzie to oddziaływanie stałe, negatywne w odniesieniu do otwartego krajobrazu polno-leśnego, ale pozytywne w odniesieniu do zmodernizowanej istniejącej zabudowy. Oddziaływanie to jest jednak nieuniknione z uwagi na postępującą urbanizację.

9.7. Oddziaływanie na zasoby naturalne, zabytki i dobra materialne

Realizacja ustaleń planu nie będzie miała wpływu na zasoby naturalne, zabytki i dobra materialne. Na terenie objętym granicami planu nie występują zasoby naturalne. W granicach planu ani w jego sąsiedztwie nie występują również zabytki. Z uwagi częściowe przekształcenia terenu i słabą klasę bonitacyjną gruntów jego przydatność rolnicza jest znikoma.

10. ROZWIĄZANIA MAJĄCE NA CELU ZAPOBIEGANIE, OGRANICZENIE LUB KOMPENSACJĘ PRZYRODNICZĄ NEGATYWNYCH ODZIAŁYWAŃ NA ŚRODOWISKO, W WYNIKU REALIZACJI USTALEŃ PLANU, A W SZCZEGÓLNOŚCI NA CELE I PRZEDMIOT OCHRONY OBSZARU „NATURA 2000” ORAZ INTEGRALNOŚĆ TEGO OBSZARU

Zakres ustaleń planu określa art. 15 ustawy z dnia 27 marca 2003 r. o planowaniu i zagospodarowaniu przestrzennym. Opracowany projekt planu spełnia te wymagania. Aby zapobiegać i ograniczać negatywne oddziaływanie na środowisko

spowodowane realizacją ustaleń planu wprowadzono szereg warunków z zakresu kształtowania zabudowy i jej otoczenia dotyczące, wskaźników zabudowy i zagospodarowania terenu gabarytów budynków, ich sposobu lokalizacji na działce budowlanej.

W zakresie ochrony wód powierzchniowych i gruntowych ustalono zakaz wprowadzania do wód lub do ziemi – ścieków i wód opadowych nie spełniających obowiązujących norm oraz w sposób niezgodny z obowiązującymi przepisami.

W zakresie ochrony powietrza atmosferycznego przed zanieczyszczeniami wprowadzono zakaz lokalizacji obiektów i urządzeń emitujących zanieczyszczenia do atmosfery w wielkościach ponad normowych.

W zakresie ochrony akustycznej przy realizacji inwestycji wprowadzono obowiązek stosowania rozwiązań indywidualne tłumiących hałas technologiczny np. odpowiednio dobrane i właściwie zamontowane maszyny i urządzenia, ściany zewnętrzne o podwyższonej izolacyjności akustycznej.

W zakresie gospodarki odpadami ustalono zagospodarowanie odpadów w oparciu o plan gospodarki odpadami.

Powyższe warunki, zaproponowane w ustaleniach planu znacznie ograniczają negatywny wpływ na środowisko, a zwłaszcza zdrowie ludzi i krajobraz. Spełnienie tych warunków nie wpłynie negatywnie również na cele i przedmiot ochrony obszarów Natura 2000.

Ponadto na etapie realizacji ustaleń planu, przed wydaniem pozwoleń na budowę, sprawa oddziaływania konkretnych przedsięwzięć na obszary Natura 2000 będzie przedmiotem ponownych analiz. Ocena aspektu oddziaływania na Naturę 2000 wymaga zawsze uzgodnienia z Regionalnym Dyrektorem Ochrony Środowiska. Jeżeli zostanie stwierdzone ryzyko oddziaływania, to zgodnie z ustawą o ochronie środowiska sporządzany jest osobny raport o oddziaływaniu na Naturę 2000 lub raport oddziaływania na środowisko, w którym uwzględnione jest oddziaływanie na Naturę 2000. Każde zamierzenie inwestycyjne mogące oddziaływać zostanie ocenione w indywidualnym postępowaniu administracyjnym. Specyfika ocen oddziaływania na środowisko terenów powiązanych z obszarami Natura 2000 polega na sekwencyjności i wieloetapowej procedurze mającej na uwadze cel ochrony -- integralność obszaru Natura 2000.

Zasady zabudowy i zagospodarowania terenu określone w projekcie planu będą zapobiegały i ograniczały negatywne oddziaływanie na środowisko, a ustalenie obowiązku prowadzenia zieleni izolacyjnej i ozdobnej będzie częściowo rekompensowało oddziaływanie na środowisko jakie spowoduje urbanizacja nowych terenów produkcji i usług.

Tereny zabudowy produkcyjnej i usługowej i wytwórczej położone są poza obszarami „Natura 2000”. Odległość terenu opracowania do tych terenów wynosi parę kilometrów. Realizacja ustaleń planu w żaden sposób **nie będzie negatywnie oddziaływać na cele i przedmiot ochrony obszarów Natura 2000 oraz integralność tych obszarów**. W celu zachowania właściwego stanu ochrony siedlisk przyrodniczych oraz gatunków, dla których ochrony został wyznaczony obszar Natura 2000, na etapie realizacji ustaleń planu w odniesieniu do konkretnych zamierzeń inwestycyjnych należy ponownie przeanalizować wpływ na obszar Natura 2000, w szczególności czy planowane przedsięwzięcia nie będą:

- pogarszać stanu siedlisk gatunków zwierząt, dla których ochrony został wyznaczony obszar Natura 2000,
- wpływać negatywnie na gatunki, dla których ochrony został wyznaczony obszar Natura 2000,
- pogarszać integralność obszaru Natura 2000 lub jego powiązania z innymi obszarami.

11. ROZWIĄZANIA ALTERNATYWNE DO ROZWIĄZAŃ ZAWARTYCH W PROJEKCIE PLANU WRAZ Z UZASADNIENIEM ICH WYBORU ORAZ OPIS METOD DOKONANIA OCENY PROWADZĄCEJ DO TEGO WYBORU ALBO WYJAŚNIENIE BRAKU ROZWIĄZAŃ ALTERNATYWNYCH, W TYM WSKAZANIA NAPOTKANYCH TRUDNOŚCI WYNIKAJĄCYCH Z NIEDOSTATKÓW TECHNIKI LUB LUK WE WSPÓLCZESNEJ WIEDZY

Zgodnie z zapisami ustawowymi rolą prognozy nie jest ocena przyjętych rozwiązań planistycznych, a sprawdzenie czy w przyjętych rozwiązaniach zabezpieczony został we właściwy sposób interes środowiska przyrodniczego, w tym zdrowia i życia ludzi. Szczegółowość dokumentu uzależniona jest od występujących na terenie uwarunkowań i różnorodności określanych funkcji poszczególnych jednostek planistycznych i warunków zabudowy. Plan nie rozstrzyga o realizacji konkretnych zamierzeń inwestycyjnych, a lokalizacja nowej zabudowy będzie poprzedzona całym procesem rozpoznawczo-decyzyjnym warunkującym otrzymanie pozwolenia na budowę. Plan przeznaczają teren pod określony rodzaj zabudowy i określa warunki brzegowe, jakie będą musieli spełnić inwestorzy, aby zrealizować swoje zamierzenia. Dopiero na etapie uzyskiwania pozwolenia na budowę będzie znany rodzaj przedsięwzięcia i zostanie określona technologia. Wówczas będzie można ocenić wpływ na poszczególne elementy środowiska w ich wzajemnym powiązaniu, wpływ na krajobraz, a także na ludzi. Wtedy będzie można rozpatrzeć inne rozwiązania alternatywne.

Brak informacji na etapie opracowywania planu na temat przyszłych przedsięwzięć ich rodzaju wielkości, technologii nie wynika z niedostatków techniki lub luk we współczesnej wiedzy. Ustalenia planu nie są dopasowywane do konkretnych inwestycji. To przyszłe inwestycje muszą się dopasować do ustaleń planu. Plan miejscowy określa warunki brzegowe, jakie będą musieli spełnić przyszli inwestorzy, aby uzyskać pozwolenie na budowę.

Prognozę oddziaływania na środowisko opracowywano równoległe z projektem planu. Zastosowanie takiej metody dla opracowania pozwoliło na przyjęcie rozwiązań przestrzennych, które w dużym stopniu pozwoliły na uniknięcie potencjalnych znaczących kolizji i konfliktów przestrzennych, doprowadzając do wyboru najbardziej pożądanym i optymalnym kierunków działań, które zostały przesądzone na wcześniejszym etapie prac planistycznych.

O wyborze miejsca pod działalność gospodarczą przesadził fakt posiadania w tym miejscu działek będących własnością gminy. Okazało się to rozwiązaniem optymalnym pod względem odległości od obszarów chronionych. Teren będzie miał możliwości wyposażenie w pełną infrastrukturę techniczną i odpowiednią obsługę komunikacyjną. Z uwagi na brak zabudowy mieszkaniowej na terenie opracowania i w jego sąsiedztwie, lokalizacja funkcji produkcyjnych i usługowych nie będzie budziła konfliktów społecznych. Każda inna alternatywa wyboru miejsca mogłaby okazać się gorsza.

Aby ograniczyć wpływ na otoczenie (środowisko przyrodnicze, zdrowie ludzi, krajobraz) wprowadzono obowiązek nasadzenie wielostopniowej zieleni izolacyjnej od obszarów otwartych od strony zachodniej i południowej oraz wprowadzono gradację funkcji. Od strony wschodniej, położonej bliżej osiedli mieszkaniowych, będą mogły być lokalizowane wyłącznie zakłady rzemieślnicze i usługi, mniej uciążliwe niż produkcja. Za nimi, w głębi działek, celowo dopuszczono zabudowę mieszkaniową dla właścicieli zakładów, która utworzy dodatkową barierę izolacyjną i złagodzi przejście do projektowanej od strony ulicy Łyskowskiej zabudowy mieszkaniowej.

12. STRESZCZENIE PROGNOZY NA ŚRODOWISKO

Prognozę oddziaływania na środowisko projektu miejscowego planu zagospodarowania przestrzennego części wsi Fasty (rejon ulicy Leśnej) wykonano na podstawie art. 46 pkt 1 ustawy z dnia 3 października 2008 r. o udostępnianiu informacji o

środowisku i jego ochronie, udziale społeczeństwa w ochronie środowiska oraz o ocenach oddziaływania na środowisko (Dz. U. z 2021 r. poz. 247).

Zakres terytorialny opracowania obejmuje obszar objęty granicami planu wskazany w uchwale intencyjnej w sprawie przystąpienia do opracowania planu oraz tereny przyległe w obszarze, na którym mogłyby skutkować realizacja wprowadzonych zmian.

Obszar objęty granicami sporządzanego planu położony jest na południowym krańcu gminy, pomiędzy ul. Leśną a granicą administracyjną z gminą Choroszcz. Powierzchnia obszaru opracowania wynosi 21,85 ha. Jest to teren jeszcze niezabudowany, dotychczas na części użytkowany rolniczo, stanowiący sady i uprawy polowe.

Część obszaru opracowania (działki nr 138/7, 138/8 i 138/9 o pow. około 5,77 ha) stanowią własność gminy Dobrzyniewo Duże. Pozostały teren to działki prywatne. Przez obszar opracowania przebiega linia elektroenergetyczna 110 kV GPZ Białystok – RPZ Jeżewo, w której pasie technologicznym projektowana jest linia 110 kV RPZ Białystok 6 – projektowany RPZ Choroszcz. Przebiegają również dwie linie 15 kV.

Celem opracowania miejscowego planu zagospodarowania przestrzennego jest przeznaczenie terenów pod zabudowę produkcyjno-usługową. Obszar opracowania wyposażony będzie w pełną infrastrukturę techniczną, która będzie mogła zasilić wszystkie działki inwestycyjne. Zmodernizowany i rozbudowany zostanie również układ komunikacyjny, aby zapewnić właściwy dojazd do projektowanych terenów produkcyjno-usługowych.

Zgodnie z art. 4 ustawy z dnia 27 marca 2003 r. o planowaniu i zagospodarowaniu przestrzennym (Dz.U. z 2020 r. poz. 293 z późn. zm.) przeznaczenie terenu i ustalenie jego warunków zabudowy i zagospodarowania następuje w miejscowym planie zagospodarowania przestrzennego. Aby kompleksowo przygotować tereny pod funkcje gospodarcze Rada Gminy Dobrzyniewo Duże podjęła uchwałę Nr XXI/173/20 z dnia 25 czerwca 2020 r. w sprawie przystąpienia do sporządzenia miejscowego planu zagospodarowania przestrzennego części wsi Fasty (rejon ul. Leśnej).

Plan miejscowy uchwała Rada Gminy po stwierdzeniu, że nie narusza on ustaleń studium uwarunkowań i kierunków zagospodarowania przestrzennego gminy. Warunek ten pozostaje spełniony. Zgodnie z ustaleniami „Studium uwarunkowań i kierunków zagospodarowania przestrzennego gminy Dobrzyniewo Duże”, uchwalonego uchwałą Nr XIX/148/20 Rady Gminy Dobrzyniewo Duże z dnia 28 lutego 2020 r. obszar objęty granicami planu położony jest w strefie rozwoju zabudowy wielofunkcyjnej.

"W terenach rozwoju zabudowy wielofunkcyjnej dopuszcza się ukształtowanie strefy osadniczej (tj. zabudowy mieszkaniowej jednorodzinnej lub zabudowy mieszkaniowej wielorodzinnej, wraz z towarzyszącą zabudową usługową) albo strefy aktywizacji gospodarczej (tj. zabudowy produkcyjnej, usługowej, składowej i magazynowej), przy czym nie przewiduje się funkcjonowania w/w stref łącznie. Sprecyzowanie winno nastąpić na etapie sporządzenia miejscowego planu zagospodarowania przestrzennego."

W myśl zapisu studium władze gminy postanowiły strefę wielofunkcyjną kształtować jako strefę aktywizacji gospodarczej – opracować miejscowy plan zagospodarowania przestrzennego i przeznaczyć obszar strefy do zabudowy produkcyjnej, usługowej, składowej i magazynowej.

Opracowany miejscowy plan zagospodarowania przestrzennego części wsi Fasty (rejon ul. Leśnej) jest więc zgodny z polityką przestrzenną gminy określoną w „Studium uwarunkowań i kierunków zagospodarowania przestrzennego gminy Dobrzyniewo Duże”.

Opracowany plan jest również spójny z takimi dokumentami, jak:

- Strategia Rozwoju Województwa Podlaskiego do 2020 roku i projekt do roku 2030
- Plan Zagospodarowania Przestrzennego Województwa Podlaskiego (uchwała Nr XXXVI/330/17 Sejmiku Województwa Podlaskiego z dnia 22 maja 2017 r. (Dz. U. W. P. poz. 2777)

- Program ochrony środowiska województwa podlaskiego na lata 2017 – 2022 z perspektywą do roku 2024
- Strategia Rozwoju Gminy Dogrzyniewo Duże na lata 2020 - 2030
- Plan Gospodarki Odpadami Województwa Podlaskiego na lata 2016-2022
- Plan Gospodarki Niskoemisyjnej dla miasta Białegostoku i gmin Czarna Białostocka, Dobrzyniewo Duże, Juchnowiec Kościelny, Łapy, Supraśl, Wasilków, Zabłudów do roku 2020
- Strategiczny plan adaptacji dla sektorów i obszarów wrażliwych na zmiany klimatu do roku 2020 z perspektywą do roku 2030 (SPA 2020)
- Dyrektywa 2000/60/WE Parlamentu Europejskiego i Rady z dnia 23 października 2000 r. ustanawiająca ramy wspólnotowego działania w dziedzinie polityki wodnej (Dz.U.UE L z dnia 22 grudnia 2000 r.) tzw. Ramowa Dyrektywa Wodna

Analizując wskazane w planie funkcje – produkcja, usługi, składy, magazyny, można prognozować oddziaływanie na środowisko m.in. z tytułu:

- zmniejszenia powierzchni biologicznie czynnej terenami przeznaczonymi pod lokalizację budynków i utwardzenia terenu pod place gospodarcze i technologiczne, dojścia, dojazdy i miejsca postojowe,
- zmiany w środowisku roślinnym wyrażające się m.in. w zaniku roślinności naturalnej i półnaturalnej na rzecz gatunków synantropijnych na nowych terenach zajmowanych pod zabudowę,
- zwiększenie wielkości i powierzchni obszarów emisji wprowadzanych do powietrza zanieczyszczeń w wyniku prowadzonej działalności,
- ewentualny wzrost poziomu lub powstawanie nowych źródeł hałasu – w rejonach działalności,
- degradacja gleby.

Realizacja ustaleń planu wywoła zróżnicowane przekształcenia środowiska przyrodniczego, w zależności od sposobu zagospodarowania poszczególnych terenów inwestycyjnych, przyjętej gałęzi produkcji, wyborze technologii itp.

Projektowane w wyniku ustaleń planu zurbanizowanie gruntów wpłynie na krajobraz. Będzie to miało przełożenie na stan szaty roślinnej, na terenach, na których wprowadzone zostanie nowe zainwestowanie. Poprzez zapisy nakładające obowiązek zachowania udziału powierzchni biologicznie czynnych, na terenach produkcyjno – usługowych pojawi się zieleń urządzona i izolacyjna, aczkolwiek jej udział będzie marginalny z uwagi na główną funkcję terenu - produkcję i usługi.

Prognozuje się nieznaczny wzrost natężenia ruchu kołowego dojazdami do terenów usługowo-przemysłowych. Ze względu na możliwość nowej zabudowy prognozuje się zanieczyszczenie powietrza, wynikające zarówno z technologii produkcji jak i czynnika grzewczego użytego do ogrzewania przyszłych budynków i ciepłej wody użytkowej dla potrzeb socjalnych. W wyniku lokalizacji projektowanych budynków nastąpi trwała zmiana przeznaczenia gruntów, ingerencja w budowę geologiczną poprzez wykonanie wykopów i nasypów, zaburzenie stosunków wodnych, trwałe usunięcie warstwy glebowej, usunięcie roślinności naturalnej, trwałe zmiany w krajobrazie, a także może zostać zakłócona migracja drobnych zwierząt.

Warunki klimatu lokalnego ulegną zmianie, w wyniku wprowadzenia na przedmiotowe tereny zabudowy usługowej i produkcyjnej. Nowa zabudowa kubaturowa oraz przykrycie terenu powierzchnią betonową spowoduje pewne nasilenie zjawiska zatrzymania ciepła oraz pogorszenie warunków wilgotnościowych.

Negatywne skutki będą miały jedynie oddziaływanie miejscowe. Nie stwierdza się możliwości wystąpienia transgranicznego oddziaływania na środowisko.

W niniejszym opracowaniu uwzględnione zostały aspekty dotyczące zdrowia i życia ludzi. Działania chroniące środowisko w obszarze objętym ustaleniami planu będą polegały na zagospodarowaniu zieleni urządzonej ustalonego w warunkach planu udziału powierzchni biologicznie czynnej na terenie przeznaczonym pod zabudowę oraz wprowadzenie obszarów zieleni izolacyjnej oddzielającej enklawy zabudowy mieszkaniowej oraz przysłaniającej od strony przestrzeni publicznych place gospodarcze i składy. Przewiduje się pełne wyposażenie terenów przeznaczonych pod zabudowę w infrastrukturę techniczną w oparciu o dalszą rozbudowę istniejących sieci, co umożliwi prowadzenie gospodarki wodno-ściekowej zgodnie z zasadami ochrony środowiska. Gospodarka odpadami będzie prowadzona zgodnie z planem gospodarki odpadami i regulaminem utrzymania porządku i czystości na terenie gminy Dobrzyniewo Duże.

Teren opracowania planu znajduje się poza granicami obszarów objętych ochroną na podstawie ustawy o ochronie przyrody. Odległość terenu opracowania do tych terenów wynosi parę kilometrów. Najbliżej położone obszary to:

- Park Krajobrazowy Puszczy Knyszyńskiej, który stanowi również obszar Natura 2000 **Ostoja Knyszyńska** (Specjalny Obszar Ochrony Siedlisk PLH 200006, a wraz z otuliną obszar Natura 2000 Puszcza Knyszyńska (Obszar Specjalnej Ochrony Ptaków PLB 200003),
- Narwiański Parki Narodowy, który stanowi również obszar Natura 2000: Narwiańskie Bagna (Specjalny Obszar Ochrony Siedlisk PLH 200000,), a wraz z otuliną obszar Natura 2000 Bagienna Dolina Narwi (Obszar Specjalnej Ochrony Ptaków PLH 200001)
- Obszar Chronionego Krajobrazu Dolina Narwi.

Realizacja ustaleń planu nie stworzy dodatkowych problemów z ochroną środowiska oraz nie wpłynie negatywnie na obszary chronione, w tym obszary Natura 2000 i cel ich ochrony. W planie ustalono zakaz lokalizowania przedsięwzięć mogących zawsze negatywnie oddziaływać na środowisko, a na terenach usługowych wprowadzono również zakaz lokalizowania przedsięwzięć mogących potencjalnie negatywnie oddziaływać na środowisko.

W toku przeprowadzonych analiz stwierdzono, że realizacja ustaleń planu niewątpliwie przekształci obecne środowisko przyrodnicze. Jednak wyznaczenie nowych terenów do rozwoju aktywności gospodarczej jest w pełni uzasadnione ekonomicznie i nie zagraża środowisku. Warunkiem jednak koniecznym będzie rygorystyczne przestrzeganie warunków ustaleń przyszłego planu.

Ocena oddziaływania na środowisko i zdrowie ludzi wynikająca z ustaleń planu odnosi się zarówno do negatywnych jak i pozytywnych skutków. Negatywne skutki wywołane możliwością lokalizacji zabudowy usługowej i produkcyjnej będą miały pozytywny aspekt społeczny związany z rozwojem gminy, powstaniem nowych zakładów pracy, a więc i zwiększeniem możliwości zatrudnienia. Negatywny wpływ na środowisko, spowodowany urbanizacją terenów będzie więc rekompensowany poprawą sytuacji gospodarczej i społecznej.

Załącznik
do prognozy oddziaływania na środowisko

Białystok, 20 kwietnia 2021 r.

mgr. inż. arch. Elżbieta Zalewska
Zaulek Zakopiański 16
15-251 Białystok

OŚWIADCZENIE

Oświadczam, że jestem autorem prognozy oddziaływania na środowisko dotyczącej miejscowego planu zagospodarowania przestrzennego części wsi Fasty (rejon ulicy Leśnej) i spełniam wymagania art. 74 a ust. 2 pkt 2. ustawy z dnia 3 października 2008 r. o udostępnianiu informacji o środowisku i jego ochronie, udziale społeczeństwa w ochronie środowiska oraz o ocenach oddziaływania na środowisko (Dz.U. z 2021 r. poz. 247), tj. ukończyłam jednolite studia magisterskie i posiadam co najmniej 5-letnie doświadczenie w przygotowywaniu prognoz oddziaływania na środowisko.

Jestem świadoma odpowiedzialności karnej za złożenie fałszywego oświadczenia.

E. Zalewska