

**UCHWAŁA NR XLVII/198/10  
RADY GMINY DOBRZYNIEWO DUŻE**

z dnia 30 kwietnia 2010 r.

**w sprawie zatwierdzenia Planu Odnowy Miejscowości Pogorzalki**

Na podstawie art. 18 ust. 2 pkt. 6 ustawy z dnia 8 marca 1990 r. o samorządzie gminnym (t. j. Dz. U. z 2001 r. Nr 142, poz. 1591; z 2002 r. Nr 23, poz. 220, Nr 62, poz. 558, Nr 113, poz. 984, Nr 153, poz. 1271 i Nr 214, poz. 1806; z 2003 r. Nr 80, poz. 717 i Nr 162, poz. 1568; z 2004 r. Nr 102, poz. 1055, Nr 116, poz. 1203 i Nr 167, poz. 1759; z 2005 r. Nr 172, poz. 1441 i Nr 175, poz. 1457; z 2006 r. Nr 17, poz. 128 i Nr 181, poz. 1337; z 2007 r. Nr 48, poz. 327, Nr 138, poz. 974 i Nr 173, poz. 1218, z 2008 r. Nr 180 poz. 1111, Nr 223, poz. 1458, z 2009 r. Nr 52, poz. 420, Nr 157, poz. 1241, z 2010 r. Nr 28, poz. 142, Nr 28, poz. 146) i § 10 ust. 2 pkt 2 lit. b rozporządzenia Ministra Rolnictwa i Rozwoju Wsi z dnia 14 lutego 2008 r. w sprawie szczegółowych warunków i trybu przyznawania pomocy finansowej w ramach działania „Odnowa i rozwój wsi” objętego Programem Rozwoju Obszarów Wiejskich na lata 2007 – 2013 ( Dz. U. Nr 38, poz. 220 z późn. zm. ), Rada Gminy Dobrzyniewo Duże uchwala co następuje:

§ 1. Zatwierdza się Plan Odnowy Miejscowości Pogorzalki, stanowiący załącznik do niniejszej uchwały.

§ 2. Wykonanie uchwały powierza się Wójtowi Gminy Dobrzyniewo Duże.

§ 3. Traci moc Uchwała Nr XLV/188/10 Rady Gminy Dobrzyniewo Duże z dnia 25 lutego 2010 r. w sprawie zatwierdzenia Planu Odnowy Miejscowości Pogorzalki

§ 4. Uchwała wchodzi w życie z dniem podjęcia.

Przewodniczący Rady Gminy

Andrzej Horba

**Załącznik**  
do uchwały Nr XLVII/198/10  
Rady Gminy Dobrzyniewo Duże  
z dnia 30 kwietnia 2010 r.

**Rada Sołecka wsi POGORZAŁKI**  
**Gmina Dobrzyniewo Duże**

***PLAN ODNOWY MIEJSCOWOŚCI***  
***POGORZAŁKI***



*Dobrzyniewo Duże, Kwiecień 2010*

## SPIS TREŚCI

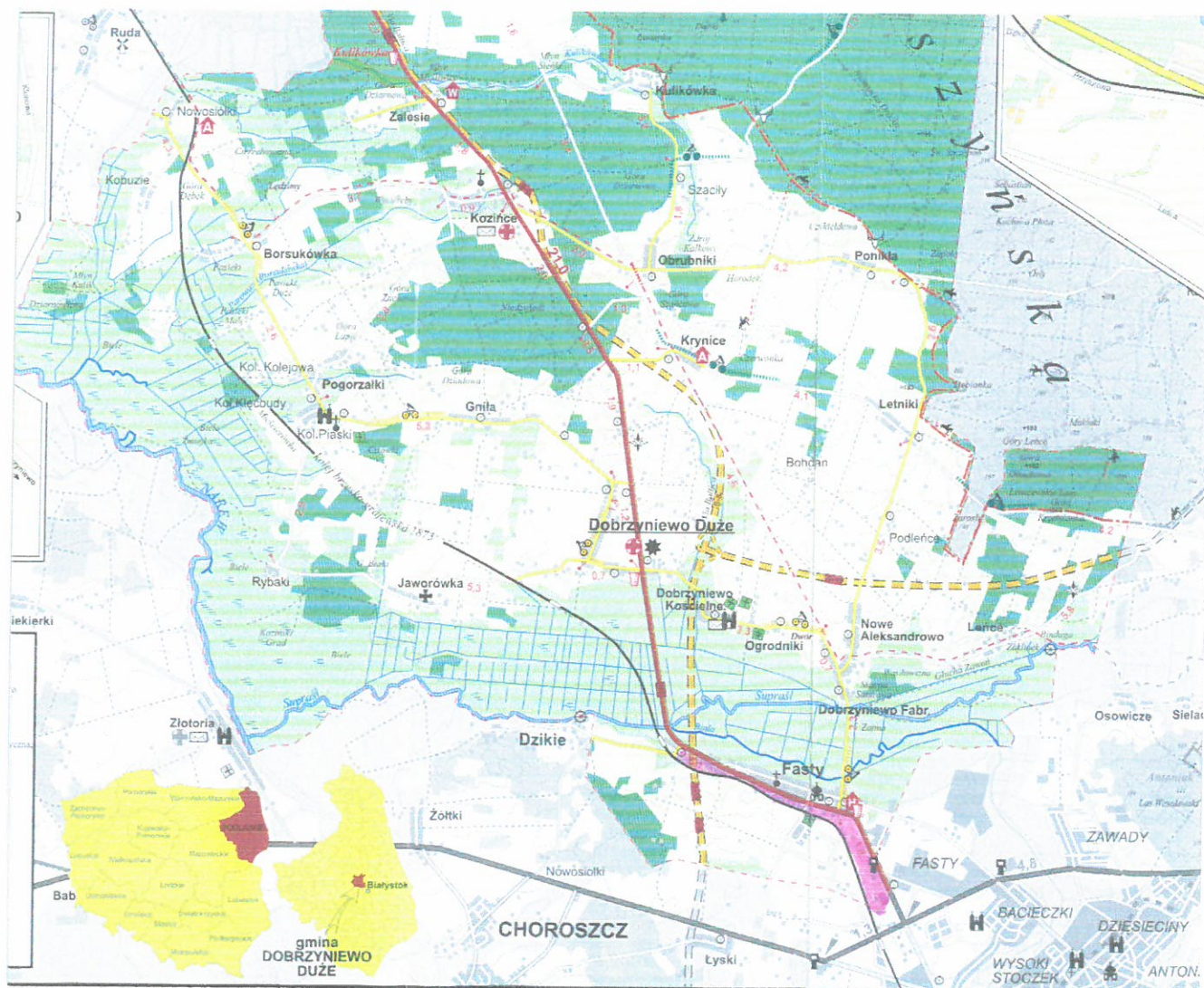
I. CHARAKTERYSTYKA WSI POGORZAŁKI .....	3
1.1. Położenie wsi .....	3
1.2. Ludność .....	4
1.3. Historia miejscowości .....	4
1.4. Przestrzenna struktura miejscowości .....	6
II. INWENTARYZACJA ZASOBÓW SŁUŻĄCYCH ODNOWIE MIEJSCOWOŚCI ...	7
2.1. Zasoby przyrodnicze .....	7
2.2. Dziedzictwo kulturowe .....	8
2.3. Infrastruktura społeczna .....	9
2.4. Infrastruktura techniczna .....	10
2.5. Podmioty gospodarcze i rolnictwo .....	12
2.6. Kapitał społeczny i ludzki .....	12
III. OCENA MOCNYCH I SŁABYCH STRON ( analiza SWOT ) .....	12
IV. OPIS PLANOWANYCH ZADAŃ INWESTYCYJNYCH I PRZEDSIĘWZIĘĆ AKTYWIZUJĄCYCH SPOŁECZNOŚĆ LOKALNĄ .....	14



91

Wieś Pogorzałki leży w centralnej części województwa podlaskiego, w powiecie białostockim i wchodzi w skład szeroko rozumianej aglomeracji miasta Białegostoku. Położona jest zaledwie 12 km od granic Białegostoku i 16 km od jego centrum. Tak bliska odległość od stolicy województwa oraz możliwość szybkiego dojazdu, zarówno samochodami prywatnymi jak i środkami komunikacji publicznej, są ogromnym atutem tej wsi, dającym szansę na szybki rozwój zarówno budownictwa mieszkaniowego jak i usług.

Położenie wsi przedstawia niżej zamieszczona mapa.



3



## 1.2. Ludność

Według danych z ewidencji ludności Urzędu Gminy, na dzień 31.12.2009 roku obszar wsi Pogorzałki zamieszkuje 657 osób co stanowi 7,9% ogółu mieszkańców gminy, który wynosi 8312 osób. Zmiany w liczbie mieszkańców wsi i gminy na przestrzeni kilku ostatnich lat przedstawia poniższa tabela.

Tabela 1. Ludność wsi i gminy w latach 2006 - 2009

Lp.	Rok.	Ludność gminy	Ludność wsi Pogorzałki	% ludności wsi Pogorzałki do ogółu mieszkańców gminy
1.	2006	8078	663	8,2
2.	2007	8185	658	8,0
3.	2008	8218	660	8,0
4.	2009	8312	657	7,9

**Dynamika wzrostu liczby mieszkańców na terenie gminy** w ciągu ostatnich 4 lat jest korzystna - łączna liczba mieszkańców stale wzrasta, natomiast liczba mieszkańców wsi Pogorzałki pozostaje na stałym poziomie, co rokuje w przyszłości na stałą tendencję wzrostową.

## 1.3. Historia miejscowości

Najstarszym śladem osadnictwa na tych ziemiach był nieistniejący już kurhan, zwany Mogiłkami. Powstał on w czasach pogańskich. Później grzebano tam ludzi podczas najazdu szwedzkiego, a ostatnio w czasie pomoru w 1848 roku. Tą wysoką górę wywieziono na nasypy kolejowe: najpierw przed 1872 r., a później w 1916 r.

Za Kazimierza Jagiellończyka, po roku 1466, przybyli tu kupcy łomżyńscy - Polkowscy i eksploatowali puszcę przez okres trzech pokoleń. Sprowadzili tu budników, smolarzy i bednarzy, którzy później byli pierwszymi osadnikami tej wsi. Założyli smolarnię nad rzeczką Borsukówką, w miejscu zwanym później Czerwonymi Kątami - od brzasku jaki unosił się nad smolarnią. Wyrabiali czamry, maszty, smołę i wypalali popioły. Przez kilkadziesiąt lat dymiała się puszcza, od czego pracujących w niej ludzi nazywano Pogorzalcami. Dało to również nazwę płynącej tam rzeczce - Pogorzałka i później założonej wsi - Pogorzałki.

**Za panowania króla Zygmunta Augusta, w latach 1554-1559, założono wieś Pogorzałki**, a w 1569 roku w ramach Unii Lubelskiej ziemie te wcielono do Korony. Pierwsza wieś była założona na lewym brzegu rzeki Pogorzałki, na polach zwanych Doliną. Dalszym ciągiem wsi były domy w Sadach. Wtedy pola uprawne rozciągały się od granicy kosińskiej aż do brzegu lasu zwanego Ścianą, który rozciągał się do Narwi. Obok Ściany szła droga ze wsi do dworu borsukowskiego.

Względny dostatek pierwszych lat osadnictwa przerwał najazd szwedzki, w czasie którego, w lipcu 1656 roku Pogorzałki zostały spalone. Zostało tylko 5 domów w Sadach. Drugą wieś zbudowano po prawej stronie rzeki Pogorzałki.



Rozciągała się ona od drogi w Gajku poprzez wzniesienia zwane Górką aż na Klęcbudy. Wtedy wieś była po obu stronach rzeczki. Aby ją połączyć, usypano drogę, zwaną Groblą.

Osadników przybywało. W ostatnich latach Rzeczypospolitej Obojga Narodów zaczęto karczować lasy w kierunku zachodnim, dobudowując do części wsi sady, nowe domy na gruntach piaszczystych zwane Piaskami.

Wstrząs wywołany upadkiem Rzeczypospolitej Obojga Narodów wyraził się postawieniem dwóch kapliczek w miejscu, gdzie żegnano umarłych. Później wielkie nieszczęścia nawiedziły wieś po Powstaniu Listopadowym: najpierw epidemia cholery, potem 12 lat nieurodzajów i głodu zakończonych nową epidemią cholery w roku 1848. Po tych wydarzeniach przeniesiono część wsi na wyższe miejsce, tj. na północ od poprzedniej, i nazwano ją Końcem od pól, nazwanych Końcami. Potwierdzeniem lokalizacji poprzedniej wsi była niegdyś kapliczka w Gajku, która stała u wylotu dawnej drogi wiejskiej.

Powstanie Styczniowe, udział w nim mieszkańców Pogorzałek, spalenie Jaworówki i wywiezienie jej mieszkańców w głąb Rosji były inspiracją do budowy kaplicy w miejscu, gdzie żegnano umarłych – kaplicę tą w 1905 roku rozbudowano, a obecnie pełni ona rolę Izby Pamięci Narodowej, gdzie umieszczono 11 tablic opisujących przeszłość tych ziem.

Po powstaniu dokonano się zniesienie pańszczyzny. Rozpoczęło się intensywne karczowanie borów nadnarwiańskich i zalesianie nieurodzajnych pól przy granicy kozińskiej.

W pierwszych latach Polski niepodległej przystąpiono do komasacji gruntów, kończąc tym trwający od założenia wsi system trójpółowki. Wtedy niektórzy mieszkańcy dzielnicy Koniec pobudowali nowe domy na otrzymanych polach, tworząc kolonie, zwane Podkozińcami. Śladem nowych pomiarów wsi została Góra Sygnałowa. Przewidujący mieszkańcy wsi wydzielili grunty na szkołę, kościół i przystań rybacką. Stąd nazwy: Plac Szkolny, Plac Kościelny i Plac Przystajniowy. Szkołę i kościół pobudowano, a Plac Przystajniowy stał się ziemią niczyją, gdyż rozbudowujący się przemysł wytruił ryby w Narwi. W okresie dwudziestolecia międzywojennego wybudowano w Pogorzałkach szkołę podstawową, która służyła młodzieży do 2002 roku. Obecnie nowa szkoła mieści się w nowoczesnym, murowanym budynku, zlokalizowanym po sąsiedzku ze starą.

Druga wojna światowa przyniosła najpierw okupację sowiecką, a niedługo później niemiecką. W czasie tych okupacji działały na terenie całej parafii organizacje wojskowo-polityczne, podporządkowane rządowi polskiemu w Londynie. Organizacji prosowieckich na terenie tej parafii nie było.

Dnia 24 września 1940 roku NKWD aresztowało w Pogorzałkach członków Związku Walki Zbrojnej. Stosując odpowiedzialność zbiorową NKWD rozpoczęło wywózki w głąb Rosji rodzin członków organizacji niepodległościowych.

Dnia 30 lipca 1944 roku weszły tu ponownie wojska sowieckie. Trwające jeszcze dwa lata walki podziemia w obronie niepodległości zakończyły się klęską. Władzę objęli komuniści. Rozpoczął się okres wielkich przemian. Próby kolektywizacji rolnictwa nie powiodły się. Pod pozorem walki z ciemnotą i zacofaniem rozpoczęto konsekwentne zwalczanie wiary chrześcijańskiej i tradycji narodowych. Poddano ostrej cenzurze historię.

Pomimo niesprzyjających warunków w 1946 roku utworzono w Pogorzałkach parafię. W jej skład weszły wsie: Pogorzałki, Borsukówka, Rybaki i później Gniła. Na początku kościół działał w przystosowanym do celów religijnych, istniejącym, drewnianym budynku Domu Ludowego. Obecny, murowany kościół wybudowano w 1980 roku (stan surowy), a poświęcono w roku 1990. Dla upamiętnienia martyrologii ludzi z parafii Pogorzałki, na skarpie przed kościołem jest umieszczona kompozycja obiektów zatytułowanych „Polski Los”. Obrazuje ona tragedię i dramatyczne losy



mieszkańców wsi Pogorzałki, Borsukówka i Gniła. Na elementy kompozycji składają się: pomnik poświęcony Sybirakom, cztery kamienne tablice z wyszczególnieniem osób zmarłych na skutek prześladowań, tablice upamiętniające ochotników wojny 1920 roku, Izba Pamięci Narodowej we wspomnianej kapliczce z 1863 roku oraz tablica upamiętniająca obecność Papieża-Polaka w Białymstoku. Inną formą upamiętnienia przeszłości jest umieszczenie w czterech punktach wsi Pogorzałki zrekonstruowanych kapliczek świętego Jana Nepomucena. Cenną formą upamiętnienia przeszłości jest opracowana (4-tomowa) historia parafii pogorzelskiej na ogólnym tle dziejów parafii dobrzyniewskiej (10-tomowa). Dzisiejsza wieś Pogorzałki mało przypomina dawną. Przypominanie dziejów tej ziemi powinno przybliżyć historię nowym pokoleniom.

*Opracowano na podstawie danych przedstawionych przez Edwarda Popławskiego*

#### 1.4. Przestrzenna struktura miejscowości

Układ przestrzenny wsi Pogorzałki charakteryzuje się bardzo rozproszoną zabudową, zlokalizowaną przy drogach gminnych prostopadłych do drogi powiatowej nr 1385B Dobrzyniewo – Nowosiółki. Ten rozproszony układ przestrzenny sprawił, że mieszkańcy poszczególne części wsi zaczęli zwyczajowo nazywać: „Piaski”, „Kolejowa”, „Koniec”, „Dolina”, „Kłęcbudy”, „Podkozińce”. Są to takie nieformalne, ale mocno zakorzenione w tradycji lokalnej dzielnice wsi. Ich nazwy wywodzą się z historii wsi przedstawionej w pkt. 1.3



*Fot. Rozproszona zabudowa wsi wsi Pogorzałki*

## II. INWENTARYZACJA ZASOBÓW SŁUŻĄCYCH ODNOWIE MIEJSCOWOŚCI

### 2.1. Zasoby przyrodnicze

Na terenie wsi Pogorzałki nie występują obszary prawnie chronione. Natomiast na terenie Gminy Dobrzyniewo Duże do najważniejszych obszarów chronionych należy zaliczyć:

- rezerwat „Kulikówka”- część powierzchni o charakterze florystycznym . Pow. 10,88 ha, utworzony w 1987 r/ Mon. Pol. Nr.55 z dnia 10.03.1987 r./ położony na terenie Nadleśnictwa Dojlidy w obrębie Katrynka. Celem rezerwatu jest ochrona fragmentu doliny strumienia Kulikówka z bogatym stanowiskiem rzadkiej paproci- pióropusznika strusiego. Występują tu także rzadkie gatunki roślin takie jak: kokorycz pełna, czartawa pośrednia, dreń świdra, widłak wroniec oraz widłak jałowcowy.
- rezerwat „Krzemionka” położony na terenie naszej gminy i gminy Wasilków- leśno-archeologiczny o pow. ogólnej 230,91ha utworzony w 1988r / Mon. Pol.nr 5, poz. 47 z dnia 15.02.1988 r./ przedstawia walory przyrodnicze rezerwatu, barcie z pszczołami, oraz prehistoryczną kopalnię krzemienia. Przeprowadzone badania pozwalają na stwierdzenie, że 3000 lat temu funkcjonowało tu całe zagłębie wydobywcze i przetwórcze;
- obszary NATURA 2000 obejmujące zwłaszcza lasy Puszczy Knyszyńskiej.

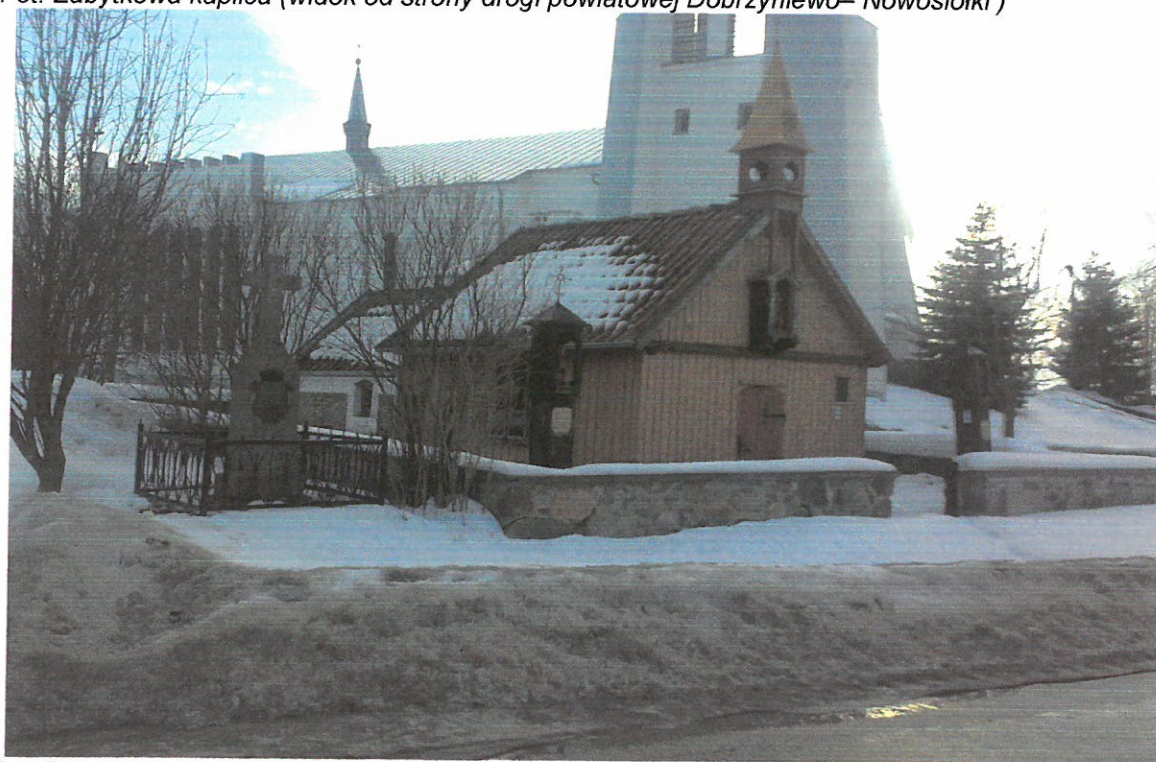


## 2.2. Dziedzictwo kulturowe

We wsi Pogorzałki do zabytków kultury materialnej należy kaplica przydrożna wybudowana w 1863 roku, wpisana do rejestru zabytków ( nr rej. 390 z 14.02.1977 ). Budynek drewniano-murowany, rozbudowany w 1905 r. oraz 4 kapliczki świętego Jana Nepomucena, w tym 2 ustawione w sąsiedztwie kaplicy )



*Fot. Zabytkowa kaplica (widok od strony drogi powiatowej Dobrzyniewo– Nowosiółki )*



*Fot. Zabytkowa kaplica ( część frontowa drewniana dobudowana w 1905 r do części murowanej z 1863 r widocznej z tyłu ) oraz 2 kapliczki świętego Jana Nepomucena.*



### 2.3. Infrastruktura społeczna

We wsi Pogorzałki znajduje się Szkoła Podstawowa, wiejski dom kultury, remiza ochotniczej straży pożarnej.

Do Szkoły podstawowej uczęszcza ponad 60 uczniów. Jest to jedna z sześciu szkół podstawowych funkcjonujących na terenie gminy. Szkoła mieści się w dwóch budynkach – nowym oddanym do użytku w 2002 roku i w niewielkim stopniu w starym drewnianym budynku, w którym dzięki ogromnemu zaangażowaniu rodziców uczniów i wykonaniu części prac społecznie przez samych rodziców znajduje się sala widowiskowa, na której odbywają się różne uroczystości szkolne, oraz imprezy dla dorosłych organizowane przez Komitet Rodzicielski np. zabawa sylwestrowa. Drugą część starego budynku wynajmuje Klub Sportowy „Jagiellonia Białystok”. Klub ten wynajmuje również boisko i pomieszczenia w domu nauczyciela. Piękna, otoczona zielenią okolica, dobra murawa boiska oraz nowoczesne zaplecze socjalno – sanitarne sprawiły, że baza w Pogorzałkach stała się podstawowym miejscem treningów pierwszej drużyny Jagiellonii, uczestniczącej w rozgrywkach ekstraklasy. Ten fakt jest doskonałą promocją miejscowości. Nazwa Pogorzałki często pojawia się w lokalnych mediach. Bardzo widoczny jest wzrost zainteresowania piłką nożną wśród dzieci i młodzieży. Piłkarze „Jagi” zwłaszcza ci najbardziej utytułowani jak Tomasz Frankowski, Kamil Grosiki czy piłkarze zagraniczni stanowią niewątpliwą atrakcję wśród miejscowej społeczności. Innym ważnym aspektem działalności klubu w Pogorzałkach jest aspekt ekonomiczny. Coraz częściej przy komercyjnych ogłoszeniach o sprzedaży działek w Pogorzałkach pojawia się dopisek „w pobliżu bazy treningowej Jagiellonii Białystok”.



Fot. Widok na kompleks szkolno – sportowy. W najwyższym budynku piętrowym mieści się szkoła podstawowa, obok w drewnianym budynku wybudowanym w okresie międzywojennym mieści się sala widowiskowa i część pomieszczeń Wynajmowanych przez Jagiellonię Białystok. Najmniejszy budynek z białą elewacją wynajmowany przez klub (zaplecze socjalno – rekreacyjne ) i widoczne boisko również wynajmowane przez klub.



Wiejski Dom Kultury do 1990 r pełnił funkcję Gminnego Centrum Kultury. Jednakże niewystarczające środki przeznaczone na działalność kulturalną oraz brak zainteresowania ze strony mieszkańców ofertą zajęć sprawiły, że rola tego ośrodka stopniowo zaczęła się zmniejszać, aż w końcu zupełnie wygasła i obecnie Gminne Centrum Kultury mieści się w Dobrzymyńwie Dużym a budynek w Pogorzałkach jest wynajęty. Dzierżawca swoją działalność ograniczył do prowadzenia w soboty dyskotek.

Coraz więcej funkcji zlikwidowanego domu kultury przejmuje szkoła, a zwłaszcza bardzo aktywny komitet rodzicielski, a z którego inicjatywy organizowane są różne zajęcia dla dorosłych ( np. aerobik dla kobiet ) i imprezy aktywizujące i integrujące lokalną społeczność.

Szczególnie ważnym miejscem dla mieszkańców jest Kościół i jego otoczenie. Aby poprawić warunki umożliwiające integrację mieszkańców w tym miejscu planuje się w 2010 r utwardzenie placu za zabytkową kapliczką ( pokazaną na str 8 ), z dofinansowaniem z Programu Rozwoju Obszarów Wiejskich na lata 2007 – 2013. Plac ten będzie wykorzystywany na potrzeby mieszkańców wsi Pogorzałki, ponad 1200 parafian miejscowej parafii (mieszkańcy Pogorzałk, Gnilej, Borsukówki i Rybak) oraz pielgrzymów udających się do bardzo znanego Sanktuarium Maryjnego w Krynicy i turystów zwłaszcza poruszających się rowerami, którzy chętnie zatrzymują się przy Kościele na odpoczynek i zwiedzanie ( przy Kościele znajduje się pomnik i urna z ziemią z Kazachstanu, poświęcony ludności wywiezionej na Syberię i co roku w niedzielę około 20 czerwca organizowane są uroczystości poświęcone upamiętnieniu tragicznych losów Sybiraków - przyjeżdża chór Sybiraków, członkowie związku i ich rodziny ).

Obecnie nie ma utwardzonego miejsca na którym pielgrzymom można wydawać gorące napoje, ustawić stragany i stoiska podczas odpustów i ważnych świąt ( właściciele straganów i twórcy ludowi ustawiają się przy drodze powiatowej, co jest bardzo niebezpieczne, lub na zlokalizowanym od zachodniej strony Kościoła parkingu utwardzonym emulsją asfaltową, co również jest niebezpieczne, gdyż powoduje wzmożony ruch pieszych na parkingu ). Z punktu widzenia dostępności terenu w otoczeniu Kościoła i potrzeb mieszkańców, niezagospodarowany dotychczas plac za kapliczką, po jego utwardzeniu, wydaje się miejscem optymalnym do w/w celów i miejscem bardzo potrzebnym.

### **Ochotnicza Straż Pożarna**

Ochotnicza Straż Pożarna w Pogorzałkach jest najprężniej działającą organizacją społeczną we wsi i pomimo dużej różnicy wieku poszczególnych członków jest to grupa dobrze zorganizowana, aktywna i bardzo chętna do realizowania misji OSP. W obecnej chwili liczy 23 członków. Jednostka wyposażona jest w samochód strażacki. W 2009 r stary, ponad trzydziestoletni wóz bojowy zastąpiono nowszym wozem Man.

## **2.4. Infrastruktura techniczna**

### **Wodociąg**

Wieś jest w 100% zwodociągowana. Wodociąg zasilany jest z hydrofornii w Dobrzymyńwie Dużym, ale istnieje również możliwość alternatywnego zasilania z hydrofornii w Obrubnikach.



## Sieć kanalizacyjna.

We wsi Pogorzałki nie ma jeszcze kanalizacji sanitarnej ale do listopada 2011 roku ten stan ulegnie zmianie bowiem Gmina Dobrzyniewo Duże otrzymała w ramach współfinansowanego przez Unię Europejską Programu Rozwoju Obszarów Wiejskich 2007 – 2013, Osi 3: „Jakość życia na obszarach wiejskich i różnicowanie gospodarki wiejskiej”, Działania „Podstawowe usługi dla gospodarki i ludności wiejskiej” dofinansowanie w wysokości 4 000 000 zł na realizację operacji: **„Budowa kanalizacji sanitarnej we wsiach Dobrzyniewo Duże, Gniła, Pogorzałki i część wsi Fasty”**. W ramach tego projektu zostanie skanalizowana cała wieś poza rozproszoną zabudową wzdłuż tzw. „Planówki”. Prace rozpoczną się na wiosnę br. od części wsi zwanej potocznie „Koniec” czyli zlokalizowanej wzdłuż drogi gminnej Nr 105452B. Pozostała część wsi przewidziana jest do skanalizowania w 2011 roku. Taki Harmonogram prac wynika z faktu, iż do 31.11.2010 r musi zostać ukończona przebudowa w/w drogi gminnej, gdyż przebudowa drogi realizowana jest z dofinansowaniem ze środków Unii Europejskiej w ramach Regionalnego Programu Operacyjnego Województwa Podlaskiego na lata 2007-2013 współfinansowanego ze środków Europejskiego Funduszu Rozwoju Regionalnego na podstawie umowy nr UDA-RPPD.02.01.02-20-112/08-00 z dnia 9 marca 2009 r zawartej w ramach Osi Priorytetowej: II – Rozwój infrastruktury transportowej, Działania: 2.1 Rozwój transportu drogowego, Poddziałania: 2.1.2 Lokalna infrastruktura drogowa.

## Gospodarka odpadami

Odpady z terenu wsi Pogorzałki wywożone są przez firmy oczyszczania działające na terenie Białegostoku. Odbiorem nie selekcjonowanych odpadów zajmuje się Miejskie Przedsiębiorstwo Oczyszczania Sp. z o.o. z Białegostoku. Jak wynika z danych Urzędu Gminy około 90% gospodarstw domowych ma podpisane umowy na wywóz odpadów.

Ponadto Gmina podjęła działania promujące selektywną zbiórkę odpadów. W 2008 r wprowadzono system workowy ( mieszkańcy otrzymują worki do których segregują odpady i które następnie są zabierane przez podmiot wynajęty przez gminę.

## Komunikacja

Główny ciąg komunikacyjny przebiegający przez wieś Pogorzałki to droga powiatowa nr 1385B Dobrzyniewo Duże - Nowosiółki posiadająca nawierzchnię asfaltową i jednostronny asfaltowy chodnik, oddzielony od jezdni białą ciągłą linią. Systematycznie zwiększa się ilość dróg gminnych o nawierzchni asfaltowej.

## Komunikacja publiczna

Przez wieś Pogorzałki kursują autobusy dwóch przedsiębiorstw świadczących usługi w zakresie komunikacji zbiorowej. Są to:

- K.Z.K. Sp. z o.o. obsługujące linię „106”. Autobusy tego przedsiębiorstwa jadą z kierunku Białystok przez Fasty, Dobrzyniewo Fabryczne, Nowe Aleksandrowo, Ogrodniki, Dobrzyniewo Duże, Pogorzałki. Przystanek końcowy znajduje się w miejscowości Borsukówka. Autobusy kursują od godz.



4.30 do 23 w dni powszednie przy średniej częstotliwości połączeń 1 autobus na godzinę;

- P.K.S. - autobusy kursują z Białegostoku przez Dobrzyniewo Kościelne odpowiednio do miejscowości: Pogorzałki, Peńskie, Mońki, Długołęka.

Duża częstotliwość kursowania autobusów sprawia, że mieszkańcy wsi Pogorzałki (zarówno młodzież uczęszczająca do szkół ponadgimnazjalnych lub na wyższe uczelnie, jak i osoby dorosłe mogą bardzo szybko dojechać do szkół i zakładów pracy w Białymstoku. Jest to bardzo ważne, gdyż możliwość sprawnego dojazdu eliminuje konieczność zamieszkiwania w internatach czy na stacjach.

## 2.5 Podmioty gospodarcze i rolnictwo.

Znakomita większość podmiotów gospodarczych prowadzi działalność jako osoby fizyczne. Dominują usługi związane z budownictwem. Największymi podmiotami są skład materiałów budowlanych i środków do produkcji rolnej oraz wytwórnia pustaków. Pozostałe są to najczęściej małe firmy rodzinne nie oferujące miejsc pracy. Żadna z tych firm działających na terenie wsi nie posiada udziałów kapitału zagranicznego.

We wsi Pogorzałki największe gospodarstwa rolne zlokalizowane są w zabudowie kolonijnej wsi. Gospodarstwa te specjalizują się w produkcji mleka. Dominujące uprawy na gruntach ornych to: zboża (przede wszystkim żyto, pszenżyto, owies mieszanki zbożowe), ziemniaki, rośliny pastewne. Produkty te są w znacznym stopniu wykorzystywane jako pasza dla bydła mlecznego. Większość z tych dużych gospodarstw ma szansę na dynamiczny rozwój i efektywne aplikowanie o środki Unii Europejskiej na rozwój gospodarstw rolnych. Od kilku lat bardzo zauważalne są tendencje spadkowe jeśli chodzi o ilość gospodarstw rolnych. Spada też ilość rolników utrzymujących się wyłącznie z dochodów uzyskiwanych bezpośrednio z produkcji rolnej.

## 2.6. Kapitał społeczny i ludzki

We wsi Pogorzałki jest jeden twórca ludowy zajmujący się rzeźbiarstwem. Liderem lokalnych animatorów kultury jest długoletni dyrektor domu kultury oraz twórca zespołu folklorystycznego „Narwianie”, który koncertował w kraju i zagranicą. Dorobek artystyczny tego zespołu i wkład w kultywowanie folkloru Podlasia jest ogromny. Ocalenie od zapomnienia tego dorobku jest ważnym zadaniem na najbliższe lata.

## III. OCENA MOCNYCH I SŁABYCH STRON ( analiza SWOT )

Funkcjonowanie sołectwa, tak jak każdej organizacji, odbywa się w kontekście silnych relacji z otoczeniem, które w znacznym stopniu determinuje jej warunki działania. Czynniki warunkujące rozwój organizacji występują tak wewnątrz jej, jak i na zewnątrz. Powszechnie stosowanym narzędziem służącym do oceny czynników wzrostu i regresu jest analiza SWOT.



MOCNE STRONY	SŁABE STRONY
<ul style="list-style-type: none"> <li>➤ bliska odległość od Białegostoku ( 12 km od granic miasta i 16 km od centrum )</li> <li>➤ duża częstotliwość kursowania komunikacji publicznej ( linia 106 i PKS ) umożliwiającą szybki i sprawny dojazd do szkół ponadgimnazjalnych, wyższych uczelni, zakładów pracy, urzędów i instytucji w Białymstoku</li> <li>➤ skuteczne pozyskiwanie środków z Unii Europejskiej na infrastruktury technicznej ( przebudowę dróg i budowę kanalizacji )</li> <li>➤ niskie ceny gruntów w stosunku do cen w Białymstoku lub innych wsiach gminy ( Fasty, Nowe Aleksandrowo, Dobrzyniewo Duże )</li> <li>➤ atuty krajobrazowe,</li> <li>➤ promocja wsi związana z funkcjonowaniem bazy treningowej klubu sportowego „Jagiellonia Białystok”</li> </ul>	<ul style="list-style-type: none"> <li>➤ brak miejscowego planu zagospodarowania przestrzennego z wydzieleniem terenów pod przemysł i usługi</li> <li>➤ brak bazy turystycznej i infrastruktury obsługi ruchu turystycznego</li> <li>➤ brak promocji obiektów zabytkowych</li> <li>➤ pomimo systematycznego wzrostu w dalszym ciągu mała liczba podmiotów gospodarczych</li> <li>➤ brak dużych zakładów tworzących miejsca pracy</li> <li>➤ niska opłacalność produkcji rolnej zwłaszcza gospodarstw specjalizujących się w produkcji mleka, które dominują we wsi;</li> <li>➤ mała integracja lokalnej społeczności, czego konsekwencją jest znikoma liczba inicjatyw oddolnych służących rozwojowi wsi</li> </ul>
SZANSE	ZAGROŻENIA
<ul style="list-style-type: none"> <li>➤ dobre warunki do rozwoju budownictwa mieszkaniowego;</li> <li>➤ duża liczba niezabudowanych działek wzdłuż dróg w obrębie wsi;</li> <li>➤ wybudowanie kanalizacji dzięki dofinansowaniu z PROW;</li> <li>➤ przebudowa dogi gminnej dzięki wsparciu z RPOWP na lata 2007-2013</li> <li>➤ rosnąca podaż i popyt na działki budowlane</li> <li>➤ dostępność środków Unii Europejskiej na wsparcie projektów związanych z rozwojem infrastruktury technicznej i odnowę wsi</li> <li>➤ rozwój bazy sportowej przez klub „Jagiellonia Białystok”</li> </ul>	<ul style="list-style-type: none"> <li>➤ potencjalnie negatywne skutki światowego kryzysu gospodarczego ( wzrost bezrobocia wskutek zwolnień pracowników i spadek dochodów mieszkańców wsi, a nawet wzrost liczby osób potrzebujących wsparcia z opieki społecznej )</li> <li>➤ niska opłacalność produkcji rolnej, zwłaszcza dominującej we wsi produkcji mleka, czego konsekwencją jest brak środków własnych na modernizację gospodarstw i problemy ze spłatą zaciągniętych kredytów</li> <li>➤ spadek tempa wzrostu gospodarczego powodujący spadek zamówień u podmiotów świadczących usługi zwłaszcza budowlane</li> </ul>

Przeprowadzona analiza SWOT wskazuje, że:

- wieś Pogorzałki ma szansę na dynamiczny rozwój, zwłaszcza budownictwa mieszkaniowego, usług i produkcji, czyli dziedzin generujących nowe miejsca pracy, wzrost dochodów ludności i dochodów budżetu gminy;



#### IV. OPIS PLANOWANYCH ZADAŃ INWESTYCYJNYCH I PRZEDSIĘWZIĘĆ AKTYWIZUJACYCH SPOŁECZNOŚĆ LOKALNĄ

1. Nazwa zadania: „**Ciągi piesze i utwardzenie terenu wokół kościoła w Pogorzałkach, gm. Dobrzyniewo Duże**”

**Inwestor:** Parafia Rzymskokatolicka w Pogorzałkach.

Zakres zadania:

- modernizacja chodnika wokół Kościoła ( rozebranie bardzo zniszczonego betonowego chodnika i wykonanie nowego chodnika z kostki typu POLBRUK – 735,35 m<sup>2</sup> );
- wykonanie nowych chodników – 165,8 m<sup>2</sup>
- utwardzenie części placu za zabytkową kaplicą - pomiędzy murem ogrodzeniowym Kościoła a drogą na cmentarz – 503 m<sup>2</sup>;

**Cel operacji:** zachowanie i ochrona dziedzictwa kulturowego i rozwój tożsamości lokalnej społeczności

**Przeznaczenie:** chodniki ułatwią poruszanie się wiernym parafii w Pogorzałkach, pielgrzymom i turystom, utwardzony plac będzie pełnił rolę wielofunkcyjną: do wydawania gorących napojów pielgrzymom, ustawiania straganów i stoisk itp.

**Harmonogram realizacji:** sierpień 2010 – październik 2010

**Łączny koszt inwestycji:** 129 390,16 zł netto, 157 856,06 zł brutto, z tego: środki własne inwestora – 39 464,06zł (25 %), PROW – 118 392,00 zł (75%).

2. Nazwa zadania: **Przebudowa drogi gminnej nr 105452B – II etap: przejście przez wieś Pogorzałki**

**Inwestor:** Gmina Dobrzyniewo Duże

Zadanie jest kontynuacją projektu nr: **WND-RPPD.02.01.02-20-112/08** pn.:

„**Przebudowa drogi gminnej Nr 105452B Pogorzałki – Kozińce**”

realizowanego w ramach Regionalnego Programu Operacyjnego Województwa Podlaskiego na lata 2007-2013 współfinansowanego ze środków Europejskiego Funduszu Rozwoju Regionalnego na podstawie umowy nr UDA-RPPD.02.01.02-20-112/08-00 z dnia 9 marca 2009 r zawartej w ramach Osi Priorytetowej: II – Rozwój infrastruktury transportowej, Działania: 2.1 Rozwój transportu drogowego, Poddziałania: 2.1.2 Lokalna infrastruktura drogowa. Etap I obejmujący odcinek o przekroju szlakuowym od szkoły w Pogorzałkach do początku wsi Kozińce został wybudowany w okresie wrzesień – październik 2009 r.

Etap II obejmuje przebudowę chodników i remont nawierzchni na długości 786 m – wykonanie nowej nawierzchni z betonu asfaltowego.

**Cel operacji:** podniesienie jakości życia mieszkańców i zwiększenie bezpieczeństwa użytkowników drogi ( w szczególności pieszych )

**Przeznaczenie:** użytkownikami drogi będą mieszkańcy wsi Pogorzałki a także innych wsi w tym uczniowie szkoły podstawowej i osoby związane z drużyną „Jagiellonia Białystok”.

**Harmonogram realizacji:** lipiec – październik 2010

**Łączny koszt inwestycji:** 1 070 000,00 zł ( z tego: budżet gminy – 481 500 zł tj. 45%; EFRR – 588 500,00 zł ( 55%);

3. Nazwa zadania: **Budowa kanalizacji sanitarnej we wsi Pogorzałki**

Zadanie to drugim etapem operacji pn. „Budowa kanalizacji sanitarnej we wsiach Dobrzyniewo Duże, Gnifia, Pogorzałki i część wsi Fasty” na realizację



której Gmina Dobrzyniewo Duże otrzymała ramach współfinansowanego przez Unię Europejską Programu Rozwoju Obszarów Wiejskich 2007 – 2013, Osi 3: „Jakość życia na obszarach wiejskich i różnicowanie gospodarki wiejskiej”, Działania „Podstawowe usługi dla gospodarki i ludności wiejskiej” dofinansowanie w wysokości 4 000 000 zł.

**Inwestor: Gmina Dobrzyniewo Duże**

**Cel operacji:** podniesienie jakości życia mieszkańców i atrakcyjności terenów inwestycyjnych oraz ułatwienie działalności podmiotom gospodarczym.

**Harmonogram realizacji:** maj 2010 – październik 2011

**Łączny koszt inwestycji:** 1 524 000 zł ( z tego: budżet gminy – 653 000 zł i PROW – 871 000 zł - 75% kosztów kwalifikowalnych );

**4. Nazwa zadania: Reaktywowanie działalności wiejskiego domu kultury**

**Działania:**

a/ przywrócenie dawnej świetności zespołu folklorystycznego „Narwianie” poprzez pozyskanie nowych członków i zatrudnienie profesjonalnego instruktora;

b/ zebranie i skatalogowanie na nośnikach elektronicznych bogatego repertuaru zespołu „Narwianie” w celu ocalenia tego dorobku od zapomnienia;

c/ reaktywowanie zespołu kukielkowego „Mateuszek”;

d/ organizowanie zajęć integracyjnych dla dzieci i dla dorosłych;

**Cel operacji:** podniesienie jakości życia mieszkańców i stworzenie warunków do integracji i aktywizacji lokalnej społeczności.

**Harmonogram realizacji:** lata 2013 - 2017

**Łączny koszt inwestycji:** 500 000 zł ( z tego: budżet gminy – 125 000 zł i dotacje – 375 000 zł )

**5. Nazwa zadania: Termomodernizacja budynków Szkoły Podstawowej w Pogorzałkach**

- zadanie obejmuje docieplenie starego i nowego budynku, wymianę okien w starym budynku, wykonanie jednolitej elewacji obu budynków

**Inwestor: Gmina Dobrzyniewo Duże**

**Cel operacji:** podniesienie jakości życia mieszkańców i a zwłaszcza warunków kształcenia uczniów

**Harmonogram realizacji:** maj – sierpień 2011

**Łączny koszt inwestycji:** 350 000 zł ( z tego: budżet gminy – 175 000 zł i POiŚ na lata 2007-2013, Oś priorytetowa IX, Działanie 9.3 Termomodernizacja budynków użyteczności publicznej – 175 000 zł )

**6. Nazwa zadania: Przebudowa drogi gminnej tzw. „Planówki”**

- wykonanie nawierzchni asfaltowej na całej długości drogi – 1920 mb i szerokości 5,0 m

**Inwestor: Gmina Dobrzyniewo Duże**

**Cel operacji:** podniesienie jakości życia mieszkańców i atrakcyjności terenów inwestycyjnych

**Przeznaczenie:** użytkownikami drogi będą mieszkańcy wsi

**Harmonogram realizacji:** maj – sierpień 2013

**Łączny koszt inwestycji:** 1 200 000 zł ( z tego: budżet gminy – 600 000 zł i EFRR – 600 000 zł )



**Zadania wymienione w punktach 2, 3, 5 i 6 w małym stopniu przyczyniają się do integracji i aktywizacji lokalnej społeczności, ale są bardzo ważne dla poprawy życia mieszkańców i rozwoju wsi, dlatego zostały zamieszczone w niniejszym Planie Odnowy Miejscowości.**

**PRZEWODNICZĄCY**  
**RADY GMINY**  
*Andrzej Horba*

