



DIAGNOZA OBSZARÓW ZDEGRADOWANYCH I PRZEZNACZONYCH DO REWITALIZACJI GMINY DOBRZYNIEWO DUŻE



Niniejszy dokument sporządzono zgodnie z zasadą partnerstwa i partycypacji w ścisłym porozumieniu i przy współpracy z samorządem gminnym i przedstawicielami społeczności lokalnej.

Zamawiający:

Gmina Dobrzyniewo Duże

Ul. Białostocka 25

16-002 Dobrzyniewo Duże

Wykonawca:

EU-Consult Sp. z o.o.

ul. Toruńska 18C, lokal D

80-747 Gdańsk



Gdańsk, 2017

SPIS TREŚCI

1. METODOLOGIA OPRACOWANIA DIAGNOZY	6
2. DIAGNOZA CZYNNIKÓW I ZJAWISK KRYZYSOWYCH ORAZ SKALI I CHARAKTERU POTRZEB REWITALIZACYJNYCH	11
2.1 SFERA SPOŁECZNA.....	12
2.2 SFERA GOSPODARCZA	31
2.3 SFERA ŚRODOWISKOWA.....	32
2.4 SFERA PRZESTRZENNO-FUNKCJONALNA	34
2.5 SFERA TECHNICZNA	36
3. OBSZAR ZDEGRADOWANY I REWITALIZACJI.....	39
3.1 OBSZAR ZDEGRADOWANY	39
3.2 OBSZAR REWITALIZACJI	45
4. ZAŁĄCZNIK 1. MAPA OBSZARU ZDEGRADOWANEGO I OBSZARU REWITALIZACJI	48
5. ZAŁĄCZNIK 2. DIAGNOZA SPOŁECZNO-GOSPODARCZA GMINY	49
6. SPIS RYSUNKÓW, WYKRESÓW, TABEL.....	60

WPROWADZENIE

Rewitalizacja stanowi kompleksowy proces, którego celem jest wyprowadzanie ze stanu kryzysowego obszarów zdegradowanych. Osiąga się go poprzez działania całościowe (integrujące interwencje na rzecz społeczności lokalnej, przestrzeni i gospodarki), skoncentrowane terytorialnie, oraz spójne.

Dokument przedstawia aktualną sytuację w gminie w obszarach zagospodarowania przestrzennego, sytuacji gospodarczej i społecznej. Dopełnieniem diagnozy jest analiza stanu społeczno-gospodarczego i przestrzenno-funkcjonalnego gminy, na podstawie której scharakteryzowane i wyodrębnione zostały czynniki i zjawiska kryzysowe oraz skala i charakter potrzeb rewitalizacyjnych.

Celem niniejszej diagnozy jest wyznaczenie obszaru zdegradowanego oraz obszaru rewitalizacji:

Obszar zdegradowany stanowi obszar, na którym zidentyfikowany został stan kryzysowy (tj. stan spowodowany koncentracją negatywnych zjawisk społecznych). Może być on podzielony na podobszary, w tym podobszary, które nie posiadają wspólnych granic (warunek – występowanie sytuacji kryzysowej na każdym podobszarze).

Obszar rewitalizacji jest to całość lub część obszaru zdegradowanego, na którym zamierza się prowadzić rewitalizację. Cechuje go koncentracja negatywnych zjawisk oraz znaczenie dla rozwoju lokalnego.

Do opracowania diagnozy i wyznaczenia obszarów zdegradowanych zastosowano szereg danych ilościowych, pozyskiwanych z różnorodnych źródeł, m.in.:

- Głównego Urzędu Statystycznego (Bank Danych Lokalnych),
- Urzędu Gminy,
- Gminnego Ośrodka Pomocy Społecznej.

Dane te dotyczyły następujących sfer:

- Społeczna;
- Gospodarcza;
- Przestrzenno-funkcjonalna;

- Techniczna;
- Środowiskowa.

1. METODOLOGIA OPRACOWANIA DIAGNOZY

Gmina wiejska Dobrzyniewo Duże podzielona została na 26 jednostek analitycznych (sołectwa), tj. Bohdan, Borsukówka, Dobrzyniewo Duże, Dobrzyniewo Fabryczne, Dobrzyniewo Kościelne, Fasty, Gniła, Kobuzie, Kopisk, Koziniec, Krynice, Leńce, Letniki, Nowosiółki, Podleńce, Pogorzałki, Ponikła, Rybaki, Szacily, Zalesie, Chraboły, Jaworówka, Kulikówka, Nowe Aleksandrowo, Ogródniki i Obrubniki.

Mapa poglądowa prezentująca podział gminy na jednostki analityczne została zaprezentowana poniżej.

Rysunek 1. Mapa poglądowa Gminy Dobrzyniewo Duże



Źródło: opracowanie własne.

Podczas opracowywania Diagnozy posłużono się danymi ilościowymi, które pozyskane zostały z różnych instytucji publicznych. Część wskaźników przedstawiono w sposób względny poprzez przyrównanie do 1000 mieszkańców. Lista wskaźników z podziałem na sfery wraz ze sposobem ich wyliczenia i źródłem pozyskania zawiera tabela poniżej.

Tabela 1. Zestawienie wskaźników wykorzystanych w diagnozie służącej wyznaczeniu obszaru zdegradowanego i obszaru rewitalizacji

Sfera	Nazwa wskaźnika	Źródło danych	Metodologia obliczania wskaźnika
Społeczna	Liczba organizacji pozarządowych w przeliczeniu na 1000 mieszkańców	Starostwo Powiatowe w Białymstoku (31.12.2016 r.) Urząd Gminy Dobrzyniewo Duże (31.12.2016 r.)	Liczba zarejestrowanych organizacji pozarządowych w danej jednostce analitycznej podzielona przez liczbę mieszkańców danej jednostki podziału i pomnożona przez 1000
Społeczna	Liczba bezrobotnych w przeliczeniu na 1000 mieszkańców	Powiatowy Urząd Pracy w Białymstoku (15.03.2017 r.) Urząd Gminy Dobrzyniewo Duże (31.12.2016 r.)	Liczba bezrobotnych w danej jednostce analitycznej podziału podzielona przez liczbę mieszkańców danej jednostki podziału i pomnożona przez 1000
Społeczna	Liczba długotrwale bezrobotnych w przeliczeniu na 1000 mieszkańców	Powiatowy Urząd Pracy w Białymstoku (15.03.2017 r.) Urząd Gminy Dobrzyniewo Duże (31.12.2016 r.)	Liczba długotrwale bezrobotnych w danej jednostce analitycznej podziału podzielona przez liczbę mieszkańców danej jednostki podziału i pomnożona przez 1000
Społeczna	Liczba bezrobotnych bez wykształcenia średniego w przeliczeniu na 1000 osób	Powiatowy Urząd Pracy w Białymstoku (15.03.2017 r.) Urząd Gminy Dobrzyniewo Duże (31.12.2016 r.)	Liczba bezrobotnych bez średniego wykształcenia w danej jednostce analitycznej podziału podzielona przez liczbę mieszkańców danej jednostki podziału i pomnożona przez 1000
Społeczna	Liczba bezrobotnych do 25 roku życia w przeliczeniu na 1000 osób	Powiatowy Urząd Pracy w Białymstoku (15.03.2017 r.) Urząd Gminy Dobrzyniewo Duże (31.12.2016 r.)	Liczba bezrobotnych do 25 roku życia w danej jednostce analitycznej podziału podzielona przez liczbę mieszkańców danej jednostki podziału i pomnożona przez 1000
Społeczna	Liczba bezrobotnych powyżej 50 roku życia w przeliczeniu na 1000 mieszkańców	Powiatowy Urząd Pracy w Białymstoku (15.03.2017 r.) Urząd Gminy Dobrzyniewo Duże (31.12.2016 r.)	Liczba bezrobotnych powyżej 50 roku życia w danej jednostce analitycznej podziału podzielona przez liczbę mieszkańców danej jednostki podziału i pomnożona przez 1000
Społeczna	Liczba bezrobotnych z wykształceniem podstawowym lub poniżej w przeliczeniu na 1000 mieszkańców	Powiatowy Urząd Pracy w Białymstoku (15.03.2017 r.) Urząd Gminy Dobrzyniewo Duże (31.12.2016 r.)	Liczba z wykształceniem podstawowym lub poniżej w danej jednostce analitycznej podziału podzielona przez liczbę mieszkańców danej jednostki podziału i pomnożona przez 1000
Społeczna	Liczba bezrobotnych bez kwalifikacji zawodowych w przeliczeniu na 1000 mieszkańców	Powiatowy Urząd Pracy w Białymstoku (15.03.2017 r.) Urząd Gminy Dobrzyniewo Duże (31.12.2016 r.)	Liczba bezrobotnych bez kwalifikacji zawodowych w danej jednostce analitycznej podziału podzielona przez liczbę mieszkańców danej jednostki podziału i pomnożona przez 1000
Społeczna	Liczba osób objętych pomocą GOPS ze względu na ubóstwo w przeliczeniu na 1000 mieszkańców	Gminny Ośrodek Pomocy Społecznej w Dobrzyniewie Dużym (31.12.2016 r.) Urząd Gminy Dobrzyniewo Duże (31.12.2016 r.)	Liczba osób korzystających z pomocy społecznej z powodu ubóstwa w danej jednostce analitycznej podzielona przez liczbę mieszkańców danej jednostki podziału i pomnożona przez 1000

Sfera	Nazwa wskaźnika	Źródło danych	Metodologia obliczania wskaźnika
Społeczna	Liczba osób objętych pomocą GOPS ze względu na bezradność w sprawach opiekuńczo-wychowawczych w przeliczeniu na 1000 mieszkańców	Gminny Ośrodek Pomocy Społecznej w Dobrzyniewie Dużym (31.12.2016 r.) Urząd Gminy Dobrzyniewo Duże (31.12.2016 r.)	Liczba osób korzystających z pomocy społecznej z powodu bezradności w sprawach opiekuńczo-wychowawczych w danej jednostce analitycznej podzielona przez liczbę mieszkańców danej jednostki podziału i pomnożona przez 1000
Społeczna	Liczba osób objętych pomocą GOPS ze względu na niepełnosprawność w przeliczeniu na 1000 mieszkańców	Gminny Ośrodek Pomocy Społecznej w Dobrzyniewie Dużym (31.12.2016 r.) Urząd Gminy Dobrzyniewo Duże (31.12.2016 r.)	Liczba osób korzystających z pomocy społecznej z powodu niepełnosprawności w danej jednostce analitycznej podzielona przez liczbę mieszkańców danej jednostki podziału i pomnożona przez 1000
Społeczna	Liczba wniosków złożonych o środki z programu 500+ (uzyskanie świadczenia na pierwsze dziecko – kryterium dochodowe) w przeliczeniu na 1000 mieszkańców	Gminny Ośrodek Pomocy Społecznej w Dobrzyniewie Dużym (31.12.2016 r.) Urząd Gminy Dobrzyniewo Duże (31.12.2016 r.)	Liczba wniosków złożonych o środki z programu 500+ (uzyskanie świadczenia na pierwsze dziecko – kryterium dochodowe) w danej jednostce analitycznej podzielona przez liczbę mieszkańców danej jednostki podziału i pomnożona przez 1000
Społeczna	Liczba dzieci korzystających z dożywiania w przeliczeniu na 1000 mieszkańców	Gminny Ośrodek Pomocy Społecznej w Dobrzyniewie Dużym (31.12.2016 r.) Urząd Gminy Dobrzyniewo Duże (31.12.2016 r.)	Liczba dzieci korzystających z dożywiania w danej jednostce analitycznej podzielona przez liczbę mieszkańców danej jednostki podziału i pomnożona przez 1000
Środowiskowa	Liczba wyrobów azbestowych [ha] w przeliczeniu na powierzchnie sołectwa [ha]	Urząd Gminy Dobrzyniewo Duże (30.12.2015 r.)	Liczba wyrobów azbestowych [ha] w danej jednostce analitycznej przez powierzchnie sołectwa [ha]
Przestrzenno-funkcjonalna	Liczba przystanków autobusowych na powierzchni sołectw [ha]	Dziennik Urzędowy Województwa Podlaskiego (30.12.2016 r.) Urząd Gminy Dobrzyniewo Duże (31.12.2016 r.)	Liczba przystanków autobusowych w danej jednostce analitycznej przez powierzchnie sołectwa [ha]
Techniczna	Liczba przeprowadzonych inspekcji kontroli stanu technicznego obiektów, kontroli prowadzonych robót budowlanych, przestrzegania przez właścicieli i zarządców obiektów budowlanych przepisów wynikających z ustawy Prawo Budowlane w przeliczeniu na 1000 mieszkańców	Powiatowy Inspektor Nadzoru Budowlanego w Białymstoku (31.12.2016 r.) Urząd Gminy Dobrzyniewo Duże (31.12.2016 r.)	Liczba przeprowadzonych inspekcji kontroli stanu technicznego obiektów, kontroli prowadzonych robót budowlanych, przestrzegania przez właścicieli i zarządców obiektów budowlanych przepisów wynikających z ustawy Prawo Budowlane w danej jednostce analitycznej podzielona przez liczbę mieszkańców w danej jednostki podziału i pomnożona przez 1000

Źródło: opracowanie własne.

W celu wyznaczenia obszaru zdegradowanego i rewitalizacji posłużono się **sumarycznym wskaźnikiem degradacji**. Metoda umożliwia porównywanie różnych mierników wskaźnikowych w analizowanych sferach. W celu dokonania analizy przeprowadzono następujące działania:

- **Krok 1** – Zebranie bezwzględnych danych liczbowych dla wszystkich wskaźników w odniesieniu do wybranych porównywalnych obszarów.
- **Krok 2** – Przyporządkowanie wszystkim obszarom danych, tj. liczby mieszkańców, liczby osób bezrobotnych, pobierających świadczenia społeczne, itp.
- **Krok 3** – W celu ujednolicenia obliczeń nominalną wartość wskaźników odniesiono np. do liczby mieszkańców i pomnożono przez 1000 lub do powierzchni danej jednostki analitycznej.
- **Krok 4** – Obliczenie średniej arytmetycznej dla poszczególnych wskaźników.
- **Krok 5** – Obliczenie odchylenia standardowego dla poszczególnych wskaźników.
- **Krok 6** – Standaryzacja wskaźników – w celu umożliwienia sumowania danych, wskaźniki podległy standaryzacji.
- **Krok 7** – Obliczenie sumarycznego wskaźnika degradacji – zsumowanie wystandaryzowanych wskaźników dla poszczególnych obszarów.

Wystandaryzowane wskaźniki obrazują odchylenie od normy, którą reprezentuje wartość średnia dla gminy i przyjmują wartości dodatnie lub ujemne. **Wartość dodatnia** wskazuje **na wyższy poziom degradacji** na danym obszarze, niż średnia dla gminy. Z kolei wartość ujemna ukazuje obszary o najlepszej sytuacji, w których negatywne zjawiska w porównaniu ze średnią dla gminy odznaczają się mniejszym natężeniem. Jednostki analityczne o najwyższym poziomie degradacji zakwalifikowane zostały jako obszar rewitalizacji.

2. DIAGNOZA CZYNNIKÓW I ZJAWISK KRYZYSOWYCH ORAZ SKALI I CHARAKTERU POTRZEB REWITALIZACYJNYCH

Zgodnie z Ustawą z dnia 9 października 2015 r. *o rewitalizacji*, wyznaczenie obszaru zdegradowanego następuje na podstawie koncentracji na nim negatywnych zjawisk społecznych, w szczególności bezrobocia, ubóstwa, przestępczości, niskiego poziomu edukacji lub kapitału społecznego, a także niewystarczającego poziomu uczestnictwa w życiu publicznym i kulturalnym oraz jednoczesnym występowaniu na nim co najmniej jednego z następujących negatywnych zjawisk:

- **gospodarczych** – w szczególności niskiego stopnia przedsiębiorczości, słabej kondycji lokalnych przedsiębiorstw;
- **środowiskowych** – w szczególności przekroczenia standardów jakości środowiska, obecności odpadów stwarzających zagrożenie dla życia, zdrowia ludzi lub stanu środowiska;
- **przestrzenno-funkcjonalnych** – w szczególności niewystarczającego wyposażenia w infrastrukturę techniczną i społeczną lub jej złego stanu technicznego, braku dostępu do podstawowych usług lub ich niskiej jakości, niedostosowania rozwiązań urbanistycznych do zmieniających się funkcji obszaru, niskiego poziomu obsługi komunikacyjnej, niedoboru lub niskiej jakości terenów publicznych;
- **technicznych** – w szczególności degradacji stanu technicznego obiektów budowlanych, w tym o przeznaczeniu mieszkaniowym oraz nefunkcjonowaniu rozwiązań technicznych umożliwiających efektywne korzystanie z obiektów budowlanych, w szczególności w zakresie energooszczędności i ochrony środowiska.

W dalszej części rozdziału znajduje się charakterystyka poszczególnych sfer w podziale na jednostki analityczne.

2.1 SFERA SPOŁECZNA

Aktywność społeczna

O aktywności społecznej mieszkańców (lub jej braku), świadczyć może liczba organizacji pozarządowych. Niższą od średniej dla gminy (0,07) liczbą organizacji pozarządowych przypadających na każde 1000 mieszkańców danej jednostki podziału charakteryzują się aż 21 sołectwa. Oznacza to, że ludność z niniejszych sołectw wykazuje bardzo niską aktywność społeczną. Tylko w takim sołectwie jak: Dobrzyniewo Duże, Fasty, Kopisk, Pogorzałki i Chraboły, liczba organizacji pozarządowych przypadająca na każde 1000 mieszkańców danej jednostki podziału gminy, jest wyższa od średniej dla gminy. Świadczy to o aktywności przedsiębiorczej osób.

Szczegółowe dane dotyczące działalności organizacji pozarządowych na terenie sołectw gminy przedstawia poniższa tabela.

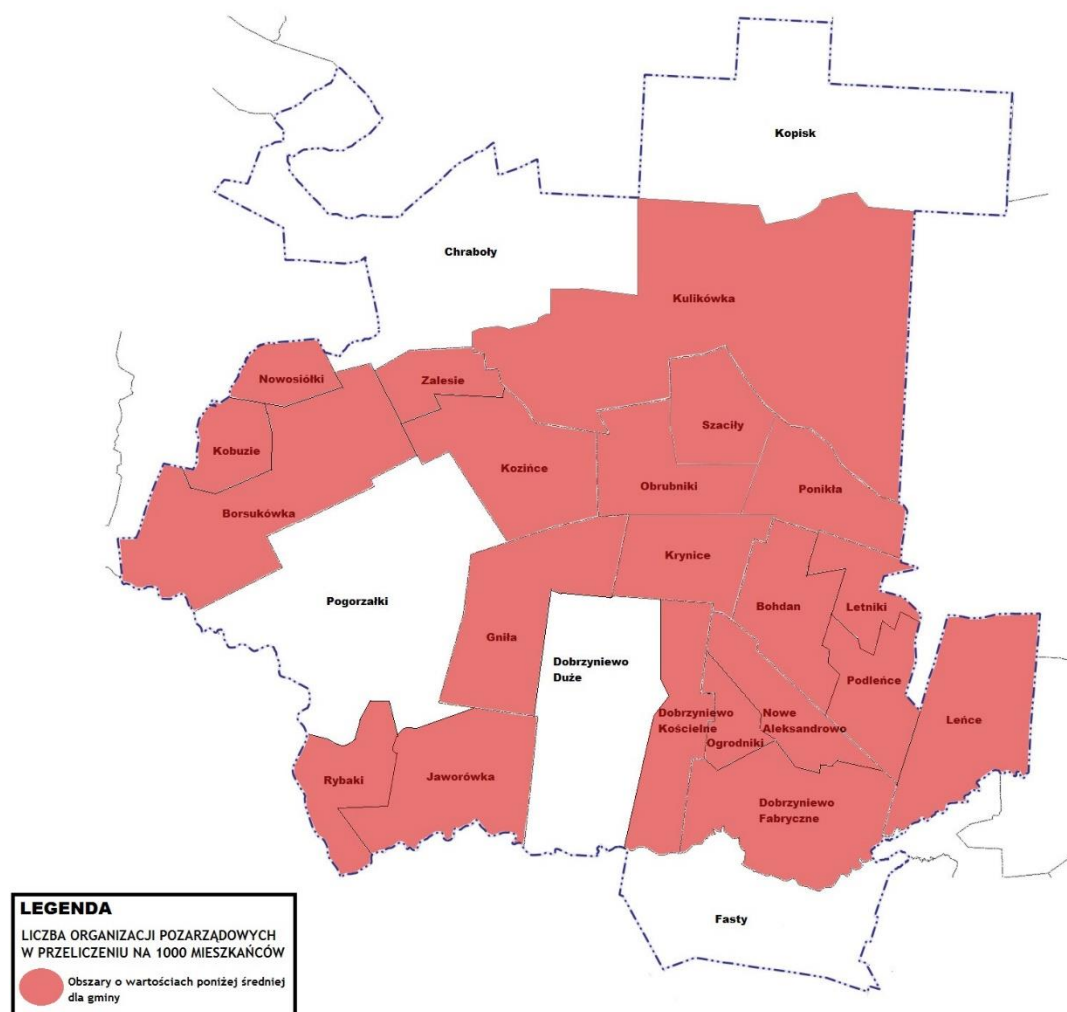
Tabela 2. Organizacje pozarządowe na terenie Gminy Dobrzyniewo Duże

Jednostka analityczna	Liczba organizacji pozarządowych w przeliczeniu na 1000 mieszkańców
Bohdan	0,00
Borsukówka	0,00
Dobrzyniewo Duże	4,01
Dobrzyniewo Fabryczne	0,00
Dobrzyniewo Kościelne	0,00
Fasty	1,81
Gniła	0,00
Kobuzie	0,00
Kopisk	6,37
Kozińce	0,00
Krynice	0,00
Leńce	0,00
Letniki	0,00
Nowosiółki	0,00
Podleńce	0,00

Jednostka analityczna	Liczba organizacji pozarządowych w przeliczeniu na 1000 mieszkańców
Pogorzałki	1,47
Ponikła	0,00
Rybaki	0,00
Szaciły	0,00
Zalesie	0,00
Chraboły	4,54
Jaworówka	0,00
Kulikówka	0,00
Nowe Aleksandrowo	0,00
Obrubniki	0,00
Ogrodniki	0,00
średnia dla gminy	0,70

*wskaźnik napisany kolorem **czzerwonym** oznacza niższą wartość niż wyliczona średnia dla gminy
Źródło: opracowanie własne na podstawie uzyskanych danych.

Rysunek 2. Organizacje pozarządowe na terenie Gminy Dobrzyniewo Duże

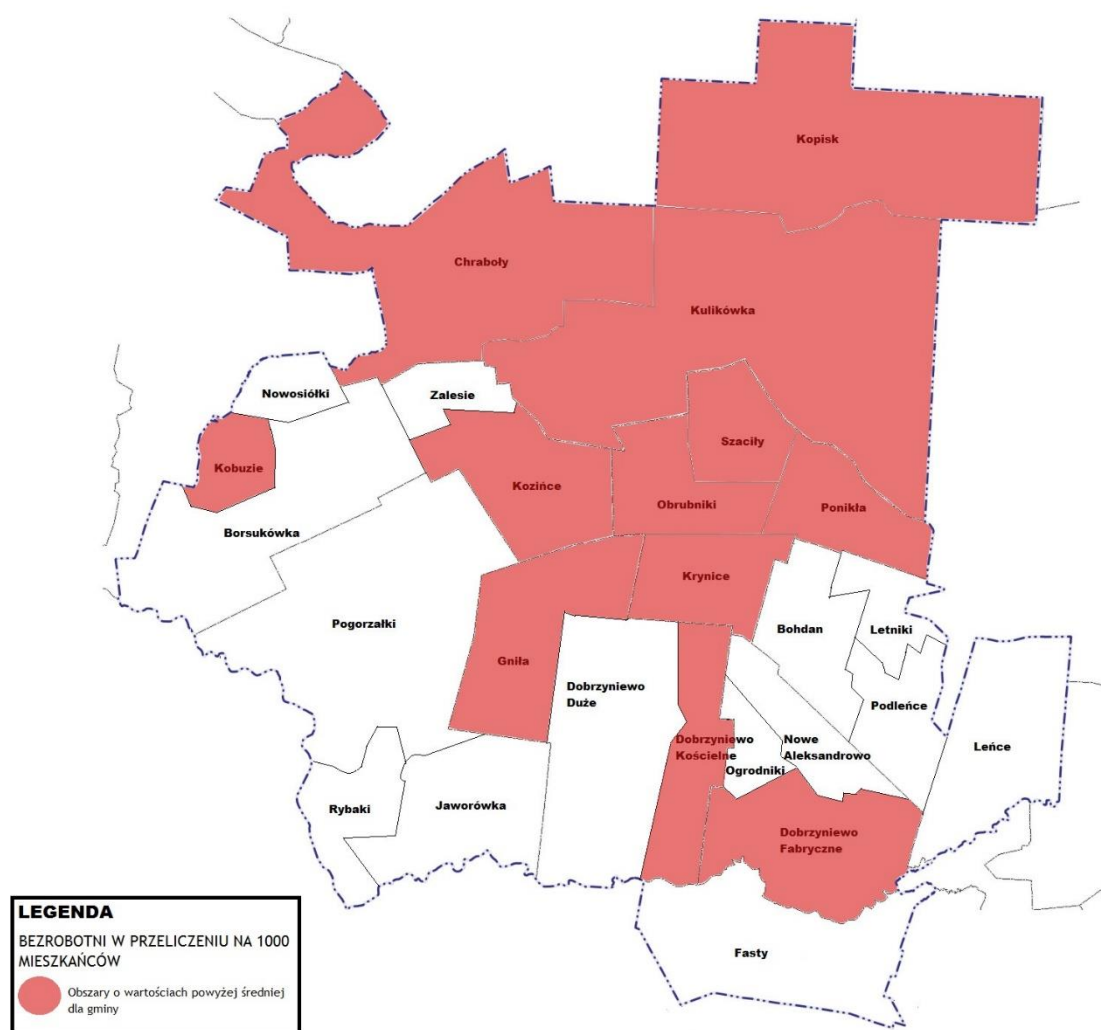


Źródło: opracowanie własne na podstawie openstreetmap.org.

Bezrobocie

Jednym z czynników wpływających na sytuację społeczną w gminie wiejskiej jest stopa bezrobocia. Według danych Powiatowego Urzędu Pracy (stan na 15.03.2017 r.), Gminę Dobrzyniewo Duże zamieszkiwało 311 zarejestrowanych bezrobotnych. Najwięcej (w przeliczeniu na 1000 mieszkańców) na terenie sołectwa Kobiuzie (75,00 przy średniej dla gminy 35,74) i Chraboty (63,49).

Rysunek 3. Bezrobotni na terenie Gminy Dobrzyniewo Duże



Źródło: opracowanie własne na podstawie [openstreetmap.org](https://www.openstreetmap.org).

Wśród ogółu bezrobotnych wyróżnić można następujące grupy:

- bezrobotni pozostający bez pracy powyżej 12-mcy;
- bezrobotni bez wykształcenia średniego;
- bezrobotni poniżej 25 roku życia;
- bezrobotni powyżej 50 roku życia;
- bezrobotni z wykształceniem podstawowym lub poniżej;
- bezrobotni bez kwalifikacji zawodowych.

Szczegółowe dane w odniesieniu do poszczególnych grup bezrobotnych zaprezentowane zostały w poniższej tabeli:

Tabela 3. Bezrobotni na terenie Gminy Dobrzyniewo Duże w podziale na jednostki analityczne

Jednostka analityczna	Liczba bezrobotnych w przeliczeniu na 1000 mieszkańców	Liczba długotrwale bezrobotnych w przeliczeniu na 1000 mieszkańców	Liczba bezrobotnych bez wykształcenia średniego w przeliczeniu na 1000 mieszkańców	Liczba bezrobotnych do 25 roku życia w przeliczeniu na 1000 mieszkańców	Liczba bezrobotnych powyżej 50 roku życia w przeliczeniu na 1000 mieszkańców	Liczba bezrobotnych z wykształceniem podstawowym lub poniżej w przeliczeniu na 1000 mieszkańców	Liczba bezrobotnych bez kwalifikacji zawodowych w przeliczeniu na 1000 mieszkańców
Bohdan	31,85	12,74	25,48	12,74	6,37	12,74	6,37
Borsukówka	34,78	8,70	17,39	8,70	13,04	13,04	26,09
Dobrzyniewo Duże	28,74	12,03	10,03	4,68	6,02	3,34	5,35
Dobrzyniewo Fabryczne	38,59	12,86	19,29	12,86	9,65	12,86	16,08
Dobrzyniewo Kościelne	52,63	36,84	42,11	5,26	5,26	10,53	0,00
Fasty	30,23	12,09	12,09	5,44	9,67	3,63	3,63
Gniła	40,96	16,87	26,51	14,46	9,64	4,82	12,05
Kobuzie	75,00	25,00	0,00	50,00	0,00	0,00	25,00
Kopisk	57,32	38,22	38,22	12,74	6,37	31,85	25,48
Kozińce	38,06	24,22	24,22	10,38	13,84	20,76	17,30
Krynice	36,70	15,29	27,52	6,12	6,12	9,17	3,06
Leńce	23,81	17,86	0,00	5,95	5,95	0,00	5,95
Letniki	21,47	9,20	18,40	3,07	6,13	9,20	6,13
Nowosiółki	0,00	0,00	0,00	0,00	0,00	0,00	0,00
Podleńce	23,53	17,65	5,88	0,00	11,76	5,88	11,76
Pogorzałki	29,50	13,27	16,22	1,47	7,37	7,37	5,90
Ponikła	36,90	25,83	18,45	3,69	11,07	14,76	18,45
Rybaki	0,00	0,00	0,00	0,00	0,00	0,00	0,00
Szaciły	57,38	40,98	49,18	8,20	24,59	24,59	24,59
Zalesie	30,30	7,58	22,73	0,00	22,73	7,58	7,58

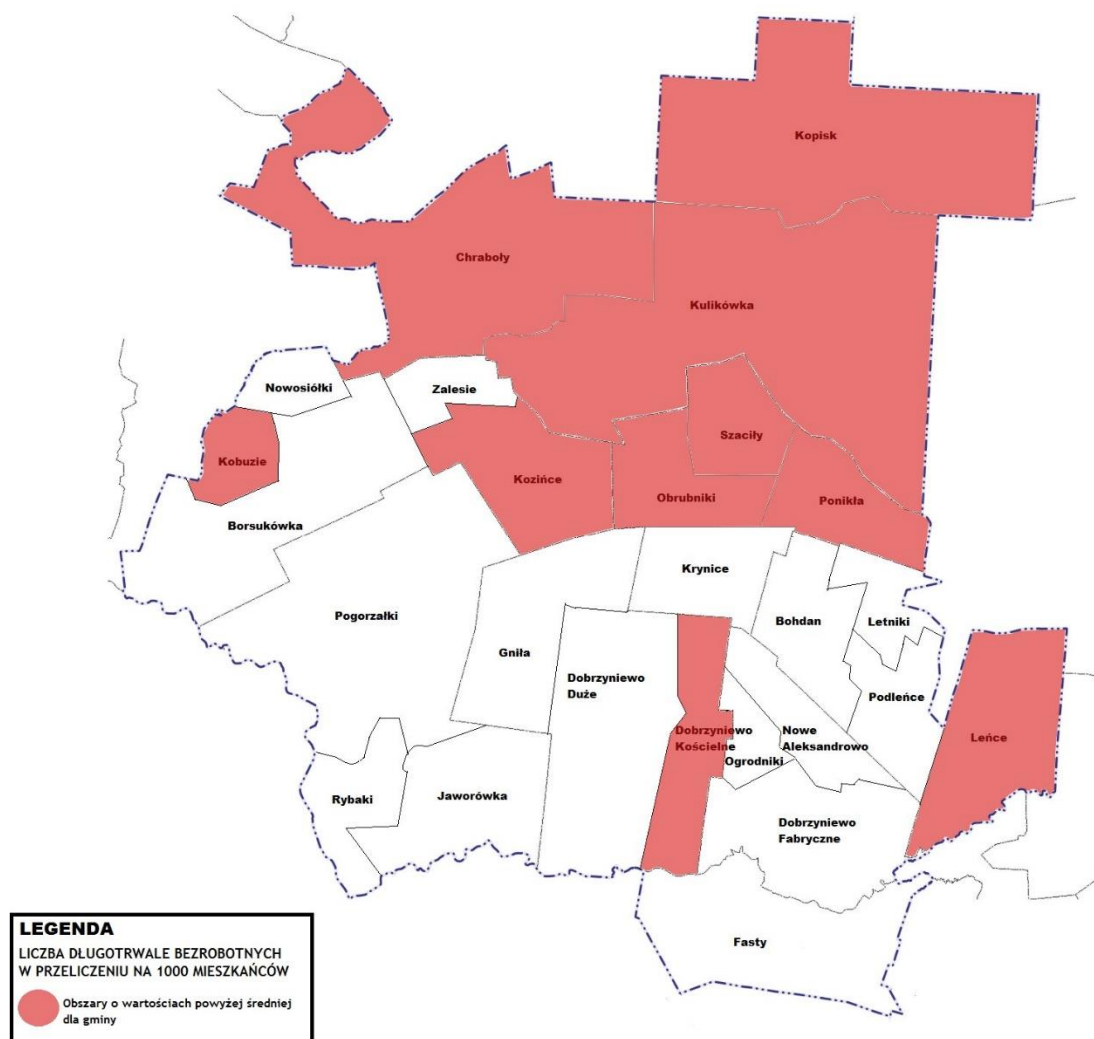
Jednostka analityczna	Liczba bezrobotnych w przeliczeniu na 1000 mieszkańców	Liczba długotrwale bezrobotnych w przeliczeniu na 1000 mieszkańców	Liczba bezrobotnych bez wykształcenia średniego w przeliczeniu na 1000 mieszkańców	Liczba bezrobotnych do 25 roku życia w przeliczeniu na 1000 mieszkańców	Liczba bezrobotnych powyżej 50 roku życia w przeliczeniu na 1000 mieszkańców	Liczba bezrobotnych z wykształceniem podstawowym lub poniżej w przeliczeniu na 1000 mieszkańców	Liczba bezrobotnych bez kwalifikacji zawodowych w przeliczeniu na 1000 mieszkańców
Chraboły	63,49	34,01	40,82	15,87	24,94	29,48	43,08
Jaworówka	31,85	6,37	19,11	6,37	6,37	12,74	19,11
Kulikówka	45,45	25,97	25,97	19,48	6,49	12,99	6,49
Nowe Aleksandrowo	27,44	10,67	9,15	1,52	12,20	3,05	6,10
Obrubniki	50,42	25,21	25,21	8,40	8,40	8,40	12,61
Ogrodniki	22,83	0,00	13,70	4,57	0,00	4,57	4,57
średnia dla gminy	35,74	17,81	19,53	8,54	9,00	10,13	12,03

*wskaźnik napisany kolorem **czzerwonym** oznacza wyższą wartość niż wyliczona średnia dla gminy
 Źródło: opracowanie własne na podstawie uzyskanych danych.

Najwięcej osób długotrwale pozostających bez pracy w przeliczeniu na 1000 mieszkańców zamieszkuje sołectwa:

- Szaciły (40,98),
- Kopisk (38,22),
- Dobrzyniewo Kościelne (36,84),
- Chraboły (34,01).

Rysunek 4. Długotrwale bezrobotni w Gminie Dobrzyniewo Duże

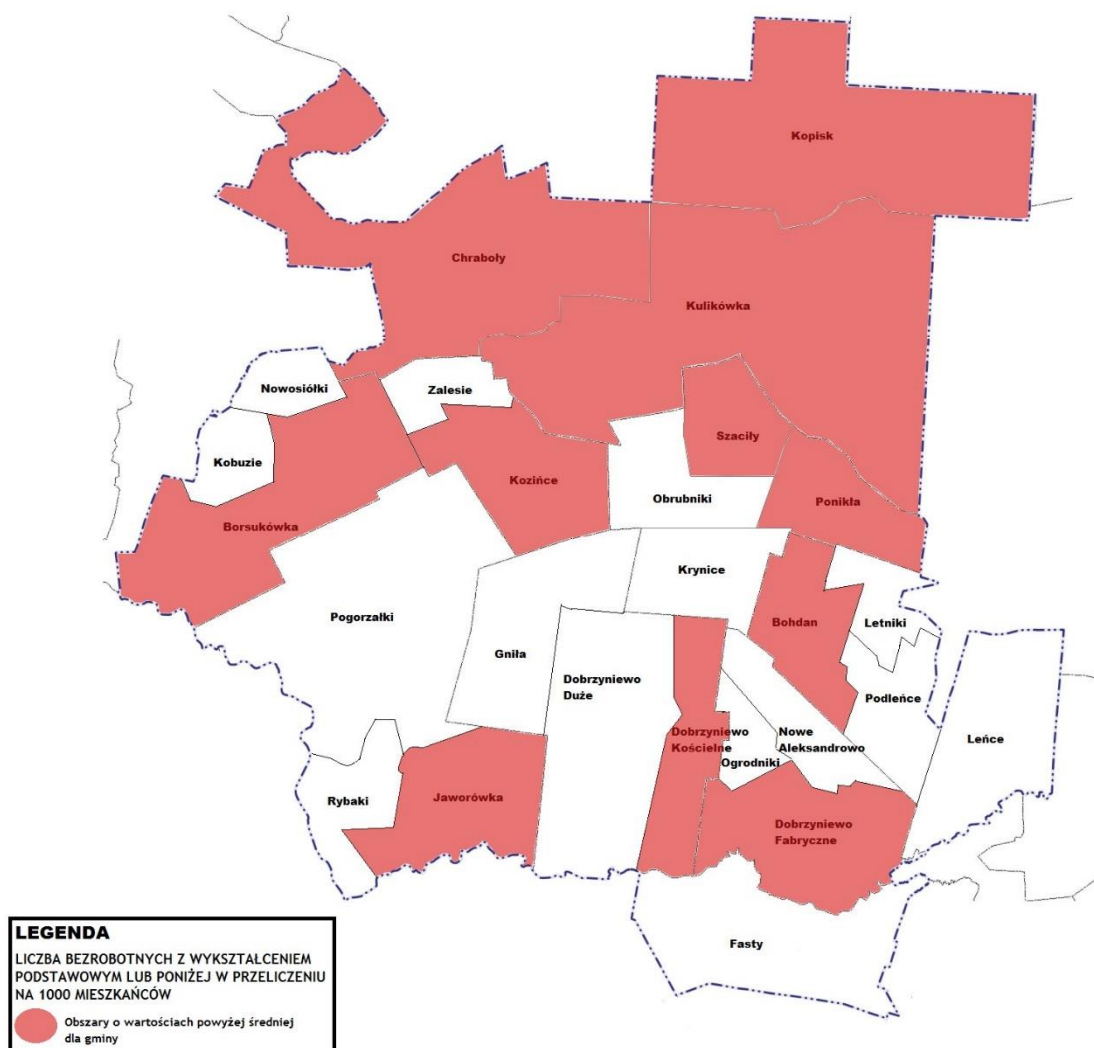


Źródło: opracowanie własne na podkładzie openstreetmap.org.

Problemem w walce z bezrobociem jest niedostateczny poziom wykształcenia i brak kwalifikacji zawodowych. Na terenie Gminy Dobrzyniewo Duże najwięcej osób z wykształceniem podstawowym lub poniżej zamieszkuje sołectwa:

- Kopisk (31,85),
- Chraboły (29,48),
- Szaciły (24,59),
- Kozińce (20,76).

Rysunek 5. Bezrobotni z wykształceniem podstawowym lub poniżej w Gminie Dobrzyniewo Duże

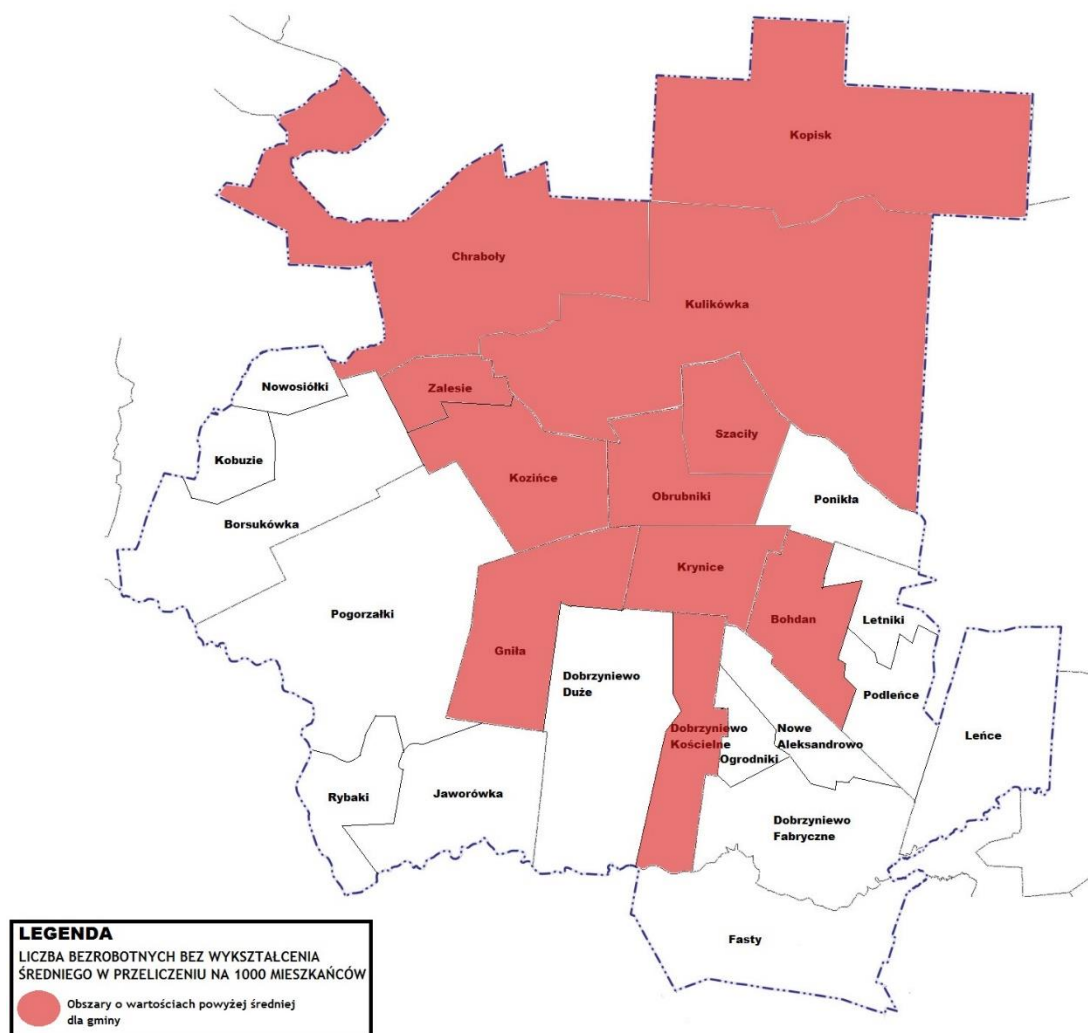


Źródło: opracowanie własne na podkładzie openstreetmap.org.

Najwięcej osób bez średniego wykształcenia jest zameldowanych w:

- Szaciłach (49,18),
- Dobrzyniewie Kościelnym (42,11),
- Chrabołach (40,82),
- Kopisku (38,22).

Rysunek 6. Bezrobotni bez średniego wykształcenia w Gminie Dobrzyniewo Duże

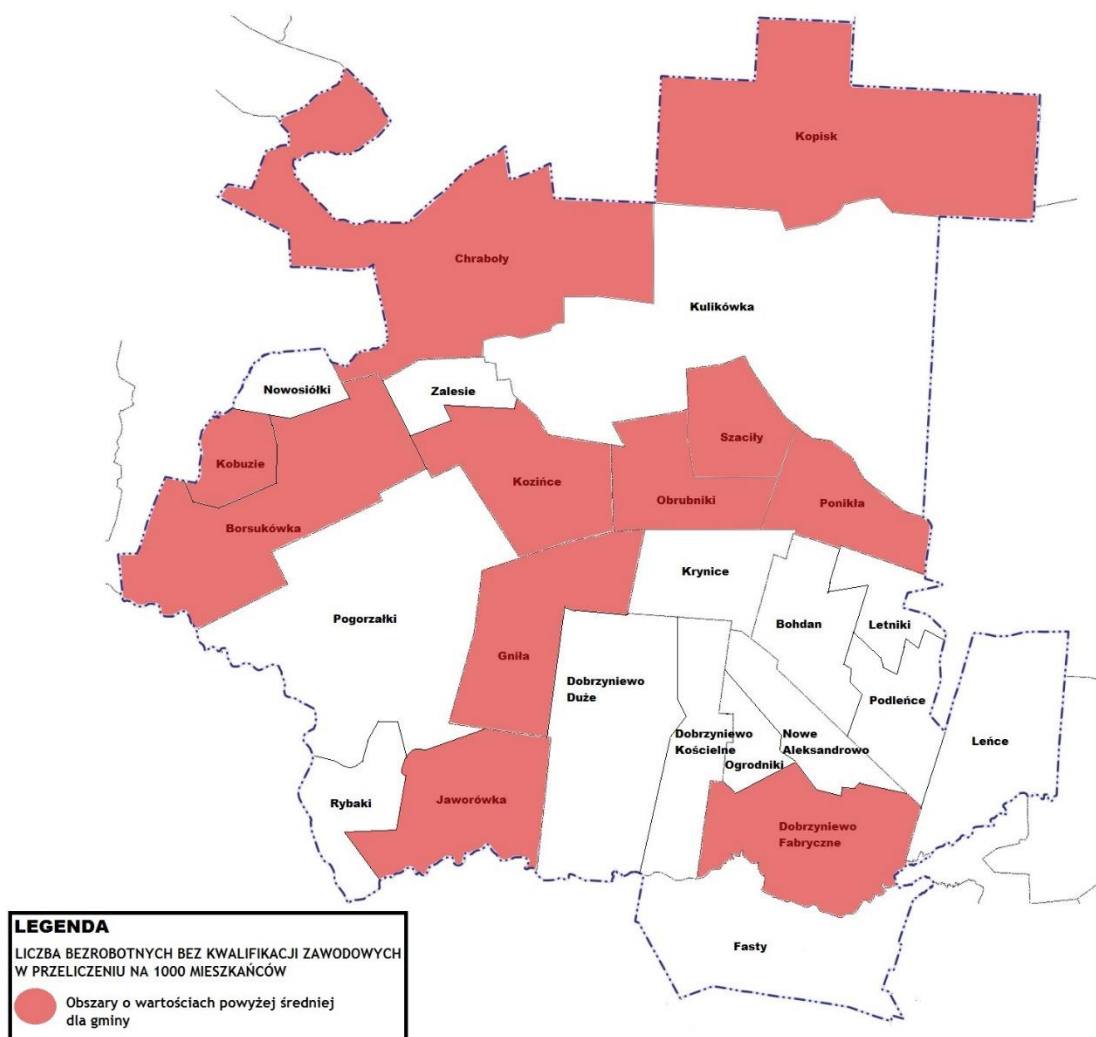


Źródło: opracowanie własne na podstawie openstreetmap.org.

Sołectwa, w których mieszka najwięcej bezrobotnych bez kwalifikacji zawodowych w przeliczeniu na 1000 mieszkańców, to:

- Chraboły (43,08),
- Borsukówka (26,09),
- Kopisk (25,48),
- Kobuzie (25,00).

Rysunek 7. Bezrobotni bez kwalifikacji zawodowych w Gminie Dobrzyniewo Duże

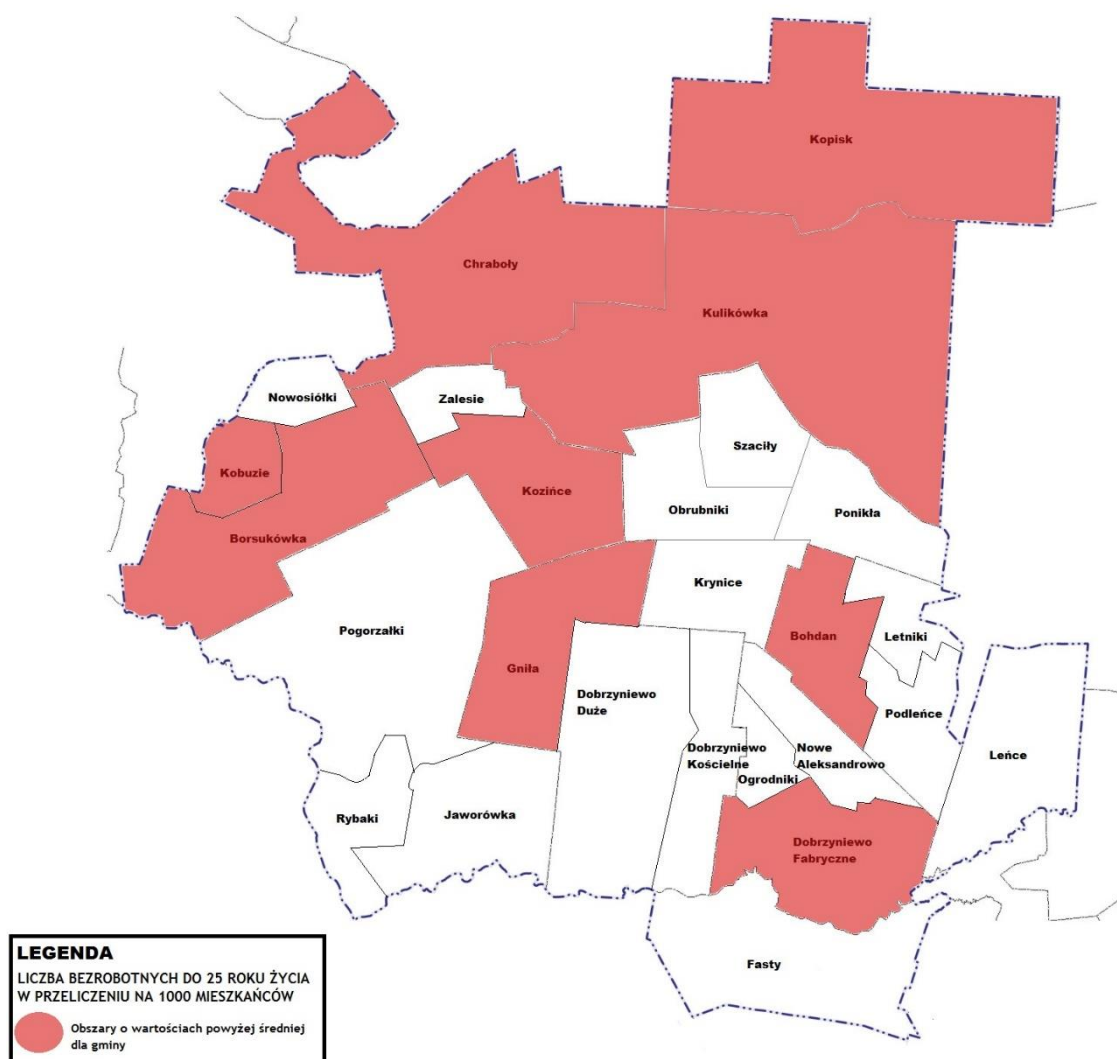


Źródło: opracowanie własne na podkładzie openstreetmap.org.

Determinantą w pozostawianiu bez pracy jest wiek. Osoby bezrobotne zarówno poniżej 25 r.ż., jak i powyżej 50 roku życia zamieszkują sołectwa:

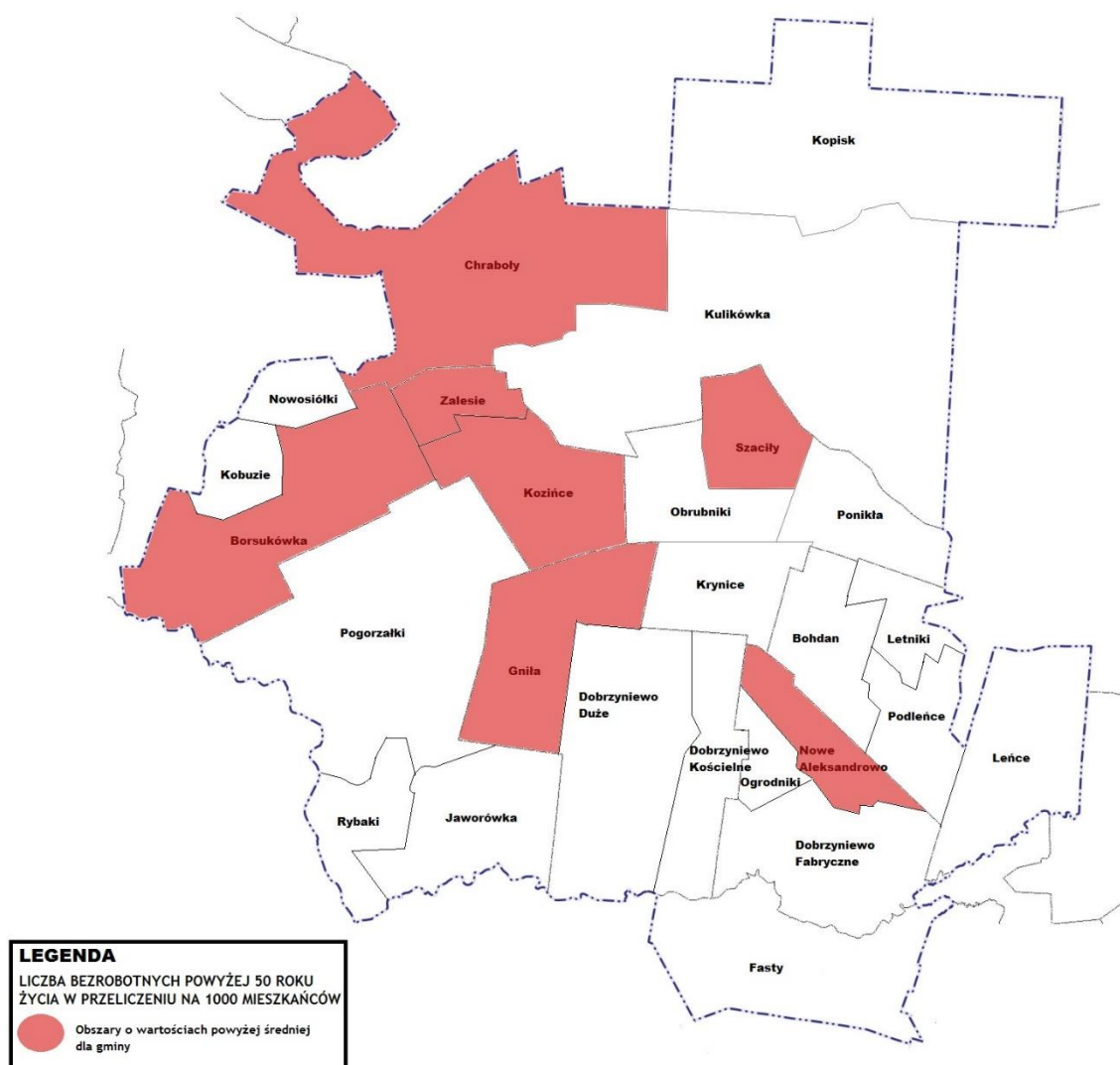
- Borsukówka,
- Dobrzyniewo Fabryczne,
- Gniła,
- Kozińce,
- Chraboły.

Rysunek 8. Bezrobotni poniżej 25 roku życia w Gminie Dobrzyniewo Duże



Źródło: opracowanie własne na podkładzie openstreetmap.org.

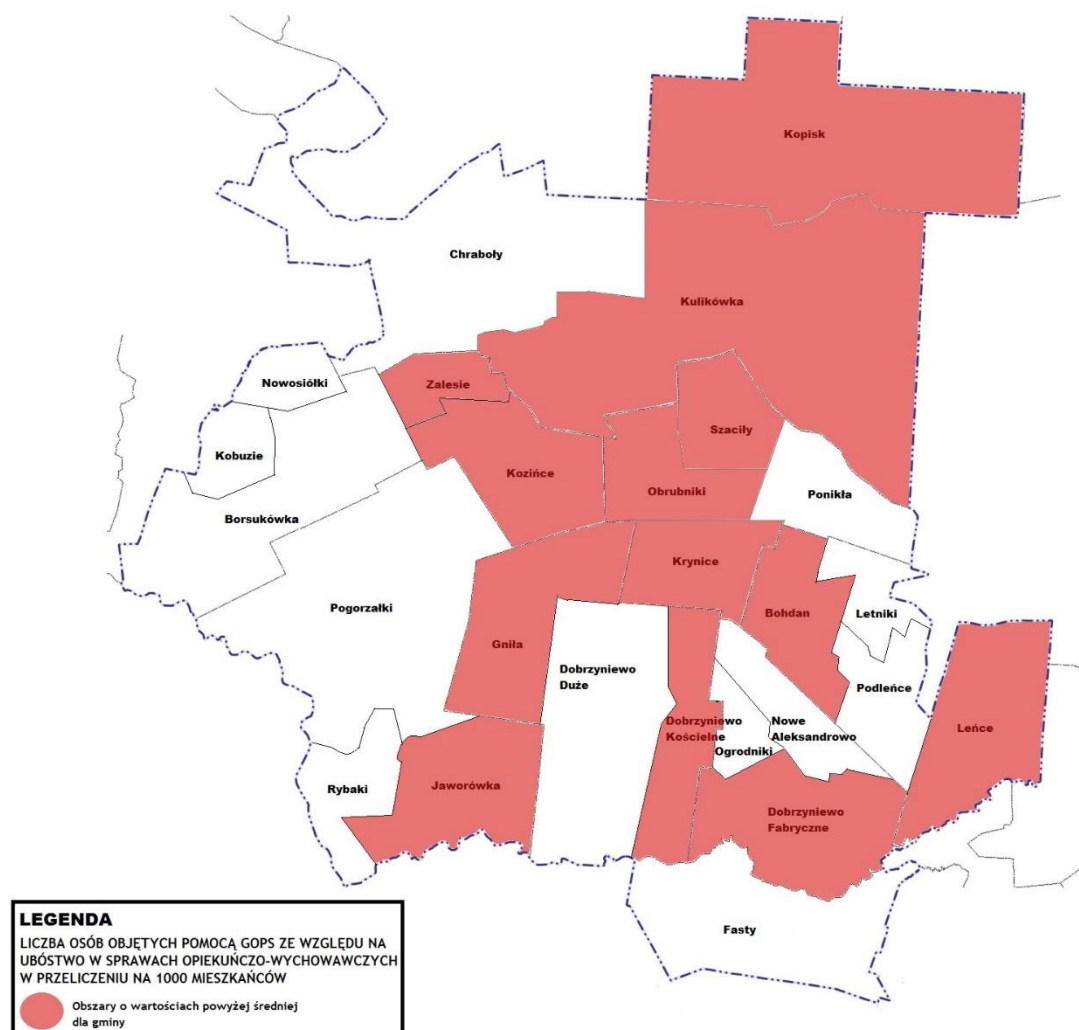
Rysunek 9. Bezrobotni powyżej 50 roku życia w Gminie Dobrzyniewo Duże



Pomoc społeczna – Gminny Ośrodek Pomocy Społecznej

W 2016 roku na terenie gminy wiejskiej z pomocy społecznej z powodu ubóstwa korzystały 80 osoby. Najwięcej na terenie Dobrzyniewa Kościelnego (31,58 osób na każde 1000 mieszkańców przy średniej 11,91 dla całej gminy), Szacil (24,59 osoby na każde 1000 mieszkańców) oraz Zalesia (22,73 osób na każde 1000 mieszkańców).

Rysunek 10. Osoby korzystające z pomocy społecznej z powodu ubóstwa na terenie Gminy Dobrzyniewo Duże



Źródło: opracowanie własne na podkładzie openstreetmap.org.

Innymi powodami korzystania ze wsparcia GOPS-u były głównie:

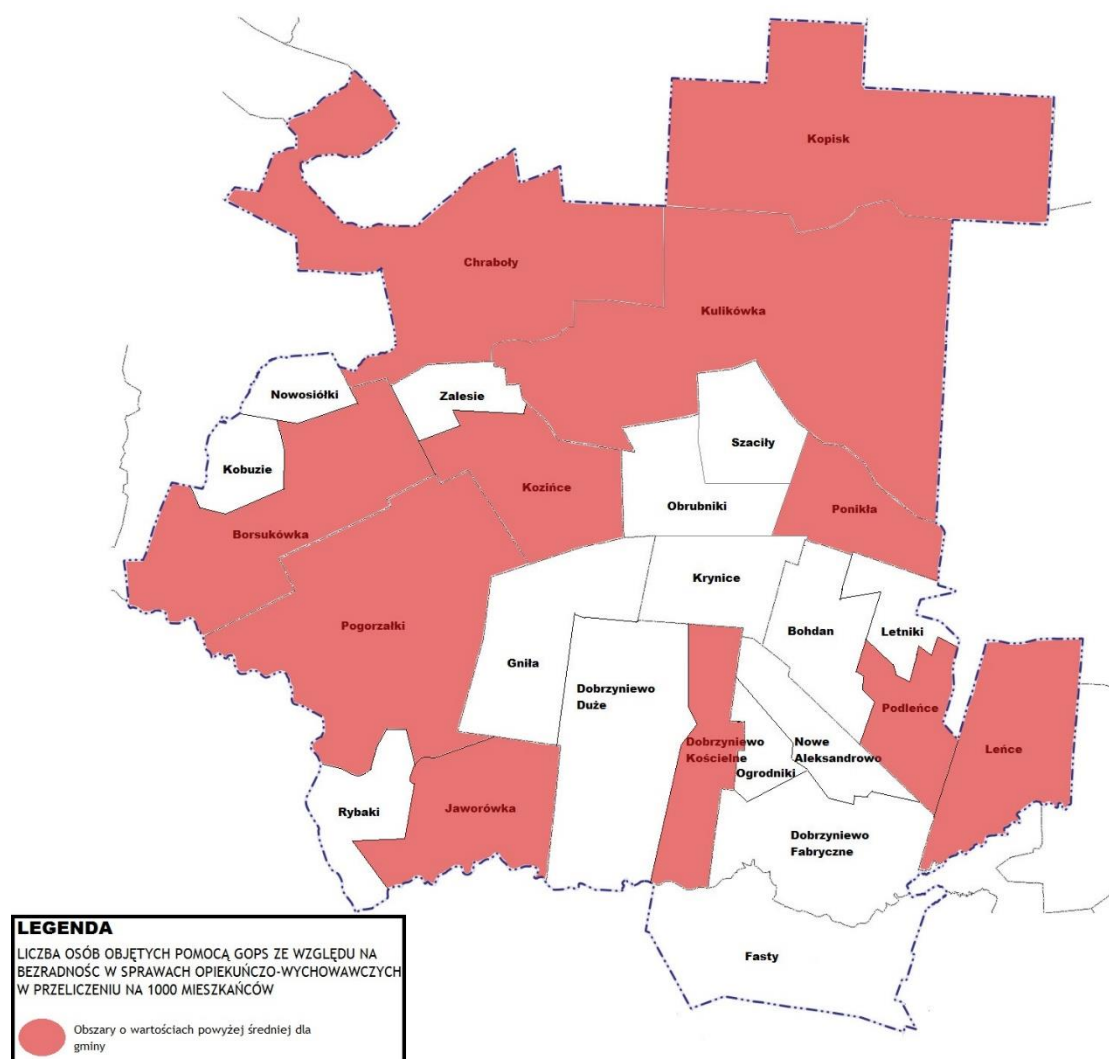
- niepełnosprawność (najwięcej w sołectwie Kulikówka – 19,48 osób na każde 1000 mieszkańców, przy średniej 5,55 dla całej gminy);
- bezradność w sprawach opiekuńczo-wychowawczych (najwięcej w sołectwie Kozińce – 17,30 osób na każde 1000 mieszkańców, przy średniej 3,51 dla całej gminy).

Tabela 4. Liczba osób objętych pomocą GOPS ze względu na bezradność w sprawach opiekuńczo-wychowawczych i niepełnosprawność w przeliczeniu na 1000 mieszkańców

Jednostka analityczna	Liczba osób objętych pomocą GOPS ze względu na bezradność w sprawach opiekuńczo-wychowawczych w przeliczeniu na 1000 mieszkańców	Liczba osób objętych pomocą GOPS ze względu na niepełnosprawność w przeliczeniu na 1000 mieszkańców
Bohdan	0,00	6,37
Borsukówka	4,35	8,70
Dobrzyniewo Duże	1,34	4,01
Dobrzyniewo Fabryczne	3,22	9,65
Dobrzyniewo Kościelne	5,26	15,79
Fasty	0,60	6,05
Gniła	2,41	4,82
Kobuzie	0,00	0,00
Kopisk	12,74	12,74
Kozińce	17,30	17,30
Krynice	3,06	6,12
Leńce	5,95	0,00
Letniki	0,00	0,00
Nowosiółki	0,00	0,00
Podleńce	5,88	5,88
Pogorzałki	4,42	2,95
Ponikła	7,38	3,69
Rybaki	0,00	0,00
Szaciły	0,00	8,20
Zalesie	0,00	0,00
Chraboły	4,54	6,80
Jaworówka	6,37	0,00
Kulikówka	6,49	19,48
Nowe Aleksandrowo	0,00	1,52
Obrubniki	0,00	4,20
Ogrodniki	0,00	0,00
średnia dla gminy		

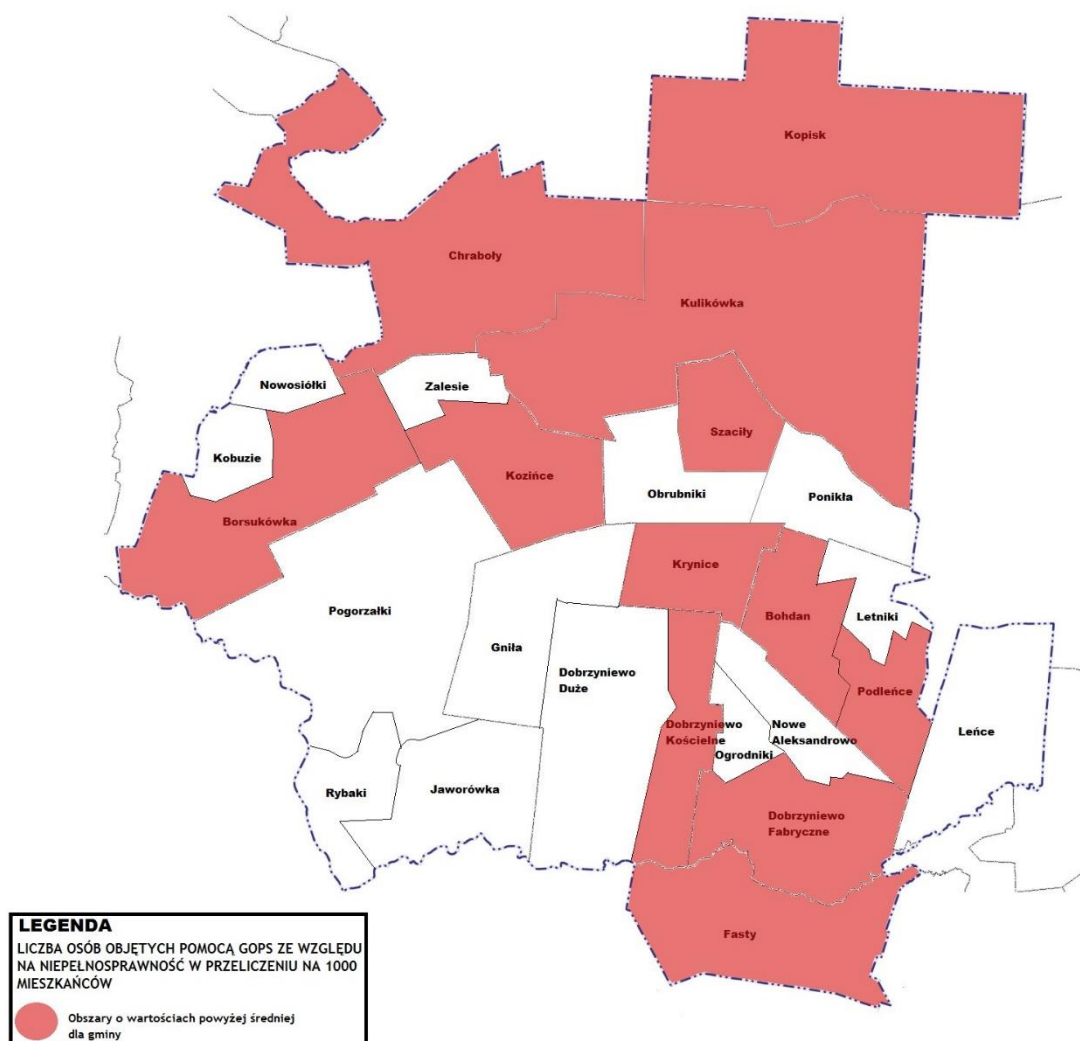
*wskaźnik napisany kolorem czerwonym oznacza wyższą wartość niż wyliczona średnia dla gminy
Źródło: opracowanie własne na podstawie uzyskanych danych.

Rysunek 11. Osoby korzystające z pomocy społecznej z powodu bezradności opiekuńczo-wychowawczej na terenie Gminy Dobrzyniewo Duże



Źródło: opracowanie własne na podkładzie openstreetmap.org.

Rysunek 12. Osoby korzystające z pomocy społecznej z powodu niepełnosprawności na terenie Gminy Dobrzyniewo Duże



Źródło: opracowanie własne na podkładzie openstreetmap.org.

Pomoc społeczna – program 500+

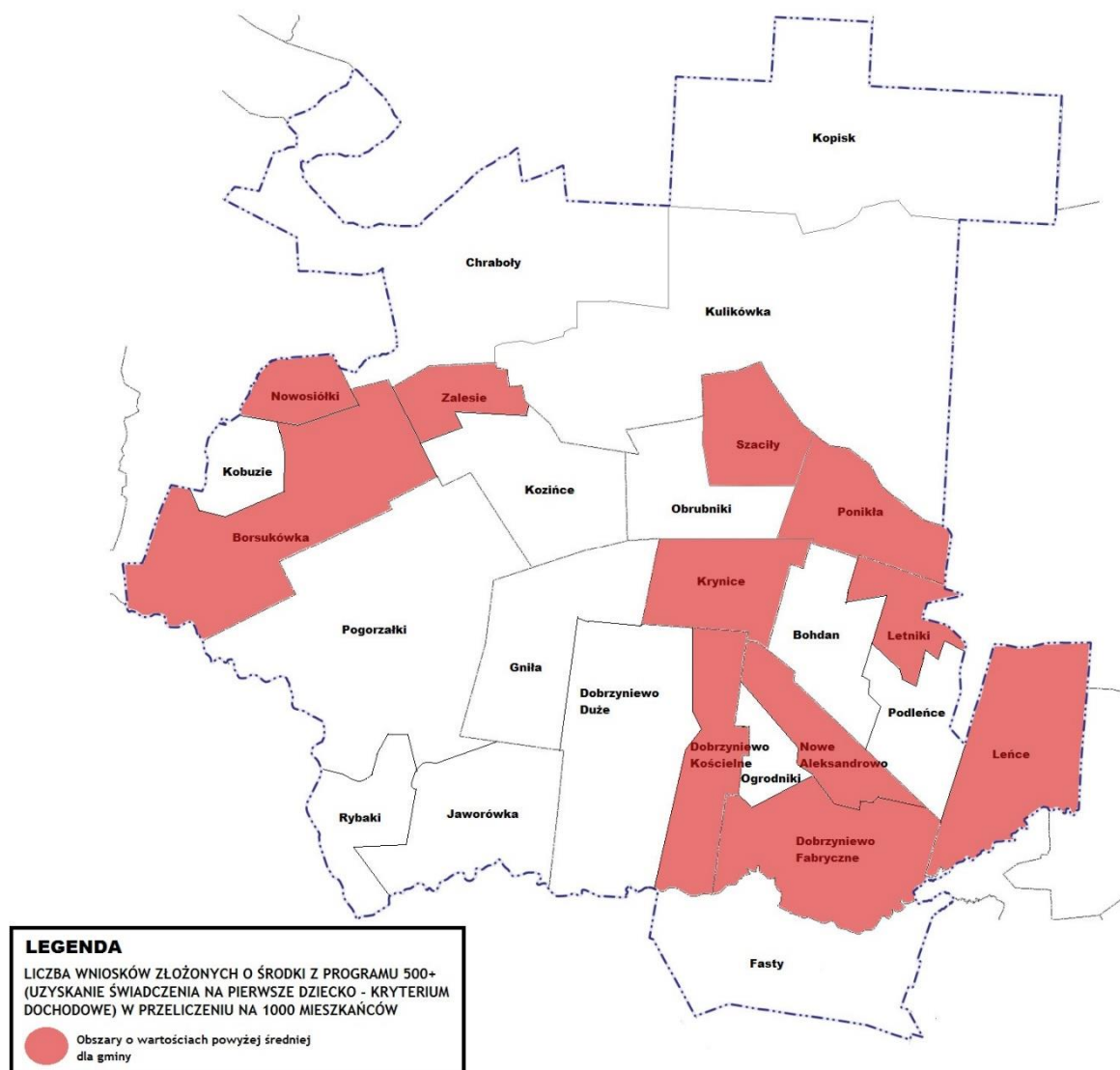
Wszystkich wniosków złożonych o środki z programu 500+ (uzyskane świadczenia na pierwsze dziecko – kryterium dochodowe) w Gminie Dobrzyniewo Duże w 2016 roku było 1 031. Najwięcej takich wniosków pochodziło od rodzin zamieszkujących sołectwo Zalesie (227,27 wniosków na każde 1000 mieszkańców przy średniej 127,79 dla całej gminy) i Dobrzyniewo Kościelne (226,32 wniosków na każde 1000 mieszkańców przy średniej 127,79 dla całej gminy).

Tabela 5. Liczba wniosków złożonych o środki z programu 500+ (uzyskanie świadczenia na pierwsze dziecko – kryterium dochodowe) w przeliczeniu na 1000 mieszkańców

Jednostka analityczna	Liczba wniosków złożonych o środki z programu 500+ (uzyskanie świadczenia na pierwsze dziecko – kryterium dochodowe) w przeliczeniu na 1000 mieszkańców
Bohdan	63,69
Borsukówka	195,65
Dobrzyniewo Duże	100,27
Dobrzyniewo Fabryczne	167,20
Dobrzyniewo Kościelne	226,32
Fasty	69,53
Gniła	120,48
Kobuzie	125,00
Kopisk	31,85
Kozińce	110,73
Krynice	134,56
Leńce	148,81
Letniki	147,24
Nowosiółki	192,31
Podleńce	105,88
Pogorzałki	92,92
Ponikła	129,15
Rybaki	120,00
Szaciły	172,13
Zalesie	227,27
Chraboły	102,04
Jaworówka	63,69
Kulikówka	64,94
Nowe Aleksandrowo	170,73
Obrubniki	126,05
Ogrodniki	114,16
średnia dla gminy	127,79

*wskaźnik napisany kolorem **czzerwonym** oznacza wyższą wartość niż wyliczona średnia dla gminy
Źródło: opracowanie własne na podstawie uzyskanych danych.

Rysunek 13. Wnioski złożone o środki z programu 500+ na terenie Gminy Dobrzyniewo Duże



Źródło: opracowanie własne na podkładzie openstreetmap.org.

Pomoc społeczna – dożywianie dzieci

W 2016 r. w Gminie Dobrzyniewo Duże 218 dzieci korzystało z dożywiania. W 10 jednostkach analitycznych liczba dzieci korzystających z dożywiania w przeliczeniu na 1000 mieszkańców przekraczała średnią dla całej gminy (26,40). Najwięcej mieszkało w sołectwie Obrubniki (96,64 dzieci korzystających z dożywiania w przeliczeniu na 1000 mieszkańców) i Jaworówka (89,17). Wysokie wartości odnotowano również w Kopisku (63,69), Dobrzyniewie Kościelnym (47,37) i Podleńcu (47,06).

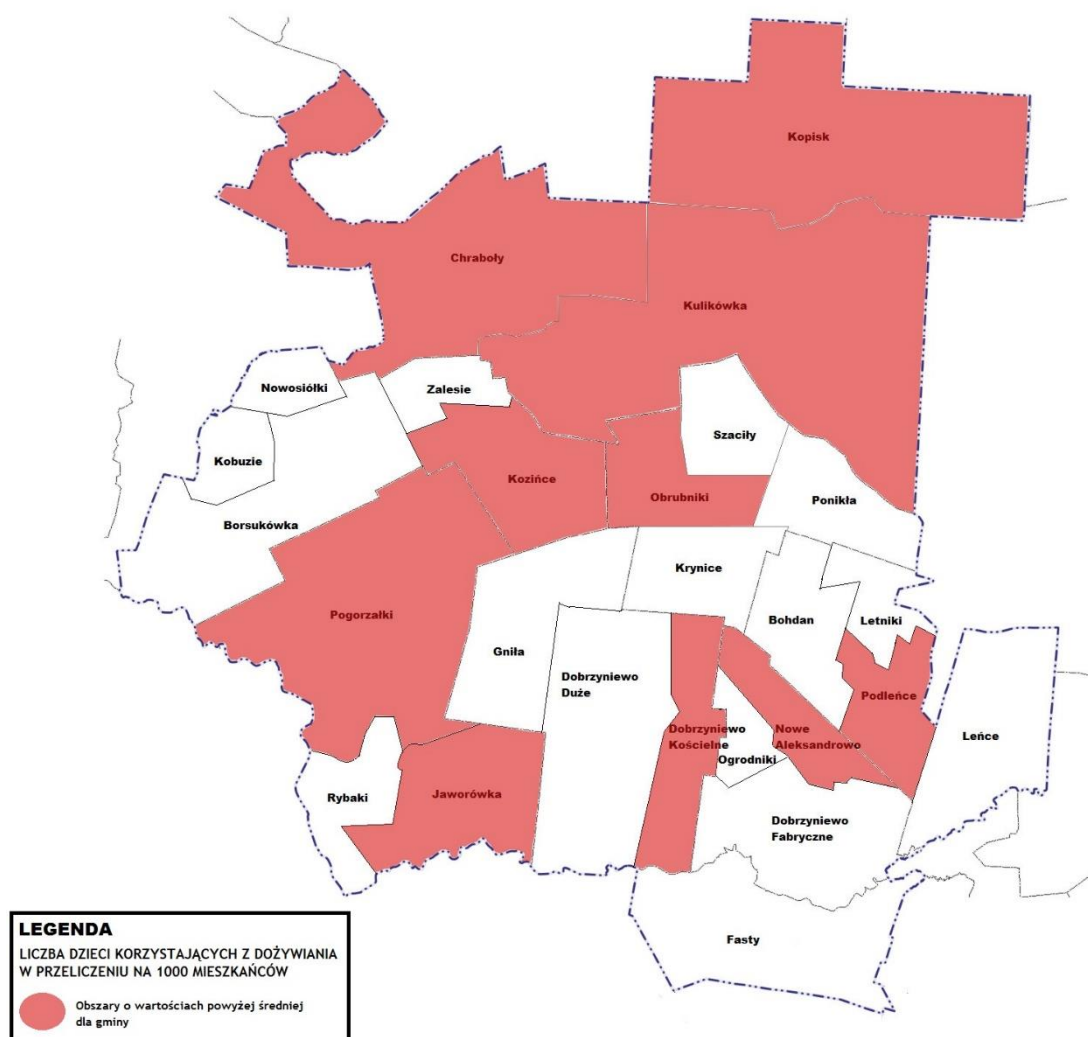
Szczegółowe dane przedstawia poniższa tabela.

Tabela 6. Liczba dzieci korzystających z dożywiania w przeliczeniu na 1000 mieszkańców

Jednostka analityczna	Liczba dzieci korzystających z dożywiania w przeliczeniu na 1000 mieszkańców
Bohdan	0,00
Borsukówka	26,09
Dobrzyniewo Duże	16,04
Dobrzyniewo Fabryczne	9,65
Dobrzyniewo Kościelne	47,37
Fasty	7,26
Gniła	24,10
Kobuzie	0,00
Kopisk	63,69
Kozińce	31,14
Krynice	21,41
Leńce	11,90
Letniki	18,40
Nowosiółki	0,00
Podleńce	47,06
Pogorzałki	38,35
Ponikła	18,45
Rybaki	0,00
Szaciły	8,20
Zalesie	7,58
Chraboły	27,21
Jaworówka	89,17
Kulikówka	32,47
Nowe Aleksandrowo	35,06
Obrubniki	96,64
Ogrodniki	9,13
średnia dla gminy	26,40

*wskaźnik napisany kolorem **czerwonym** oznacza wyższą wartość niż wyliczona średnia dla gminy
Źródło: opracowanie własne na podstawie uzyskanych danych.

Rysunek 14. Dzieci korzystające z dożywiania na terenie Gminy Dobrzyniewo Duże



Źródło: opracowanie własne na podkładzie openstreetmap.org.

2.2 SFERA GOSPODARCZA

Dochód z prowadzenia działalności gospodarczej

Na podstawie uzyskanych danych z Drugiego Urzędu Skarbowego w Białymstoku istnieje w sferze gospodarczej opisano następujące aspekty:

- (1) Średni dochód z prowadzenia działalności gospodarczej osób fizycznych (dane z formularza PIT-36L w roku 2015 (stan w dniu 31.12).
- (2) Średni dochód z prowadzenia działalności gospodarczej osób prawnych (dane z formularza CIT-8 w roku 2015 (stan w dniu 31.12).

Poniższa tabela przedstawia średni dochód z podziałem na jednostki analityczne. Wynika z niej, że najmniejsze wskaźniki odnotowano w sołectwach Letniki i Dobrzyniewie Dużym.

Tabela 7. Wskaźniki dot. średniego dochodu z działalności gospodarczej

Jednostka analityczna	1	2
Bohdan	482 340,37	b.d
Chraboły	b.d	88,00
Dobrzyniewo Duże	139 166,37	48 148,64
Dobrzyniewo Fabryczne	168 890,09	0,00
Fasty	162 737,26	616 700,98
Gniła	73 382,03	b.d
Jaworówka	140 205,18	b.d
Kopisk	21 296,87	b.d
Kozińce	368 836,72	0,00
Krynice	417 109,15	b.d
Leńce	441 307,02	b.d
Letniki	57 261,76	0,00
Nowe Aleksandrowo	176 943,04	981,54
Ogrodniki	91 656,85	b.d
Podleńce	191 681,01	b.d
Pogorzałki	55 071,69	517,47
Ponikła	b.d	312,86
Szaciły	1 415,85	b.d

Źródło: opracowanie własne na podstawie uzyskanych danych.

W związku z tym, że dane nie zostały przedstawione dla wszystkich sołectw nie ma możliwości ich uwzględnienia jako wskaźniki służące delimitacji obszarów zdegradowanych i obszarów rewitalizacji.

2.3 SFERA ŚRODOWISKOWA

Wyroby azbestowe

Przeprowadzona inwentaryzacja wyrobów azbestowych na obszarze jednostki wiejskiej poprzedziła sporządzenie *Planu Usuwania Azbestu z terenu Gminy Dobrzyniewo Duże*. Inwentaryzacja ta wykazała występowanie dużej powierzchni pokryć dachowych i okładzin elewacyjnych wykonanych z płyt azbestowo-cementowych. W 2016 r. łączna powierzchnia wyrobów zawierających azbest wynosiła 22,74 ha. Średnia powierzchnia (ha) wyrobów azbestowych w całej gminie przeliczeniu na powierzchnię danego sołectwa (ha) wynosiła 0,0016 ha. Powyżej tej średniej, największą powierzchnię pokryć azbestowych zidentyfikowano w obrębie 13 sołectw. Wśród nich znalazło się m.in.

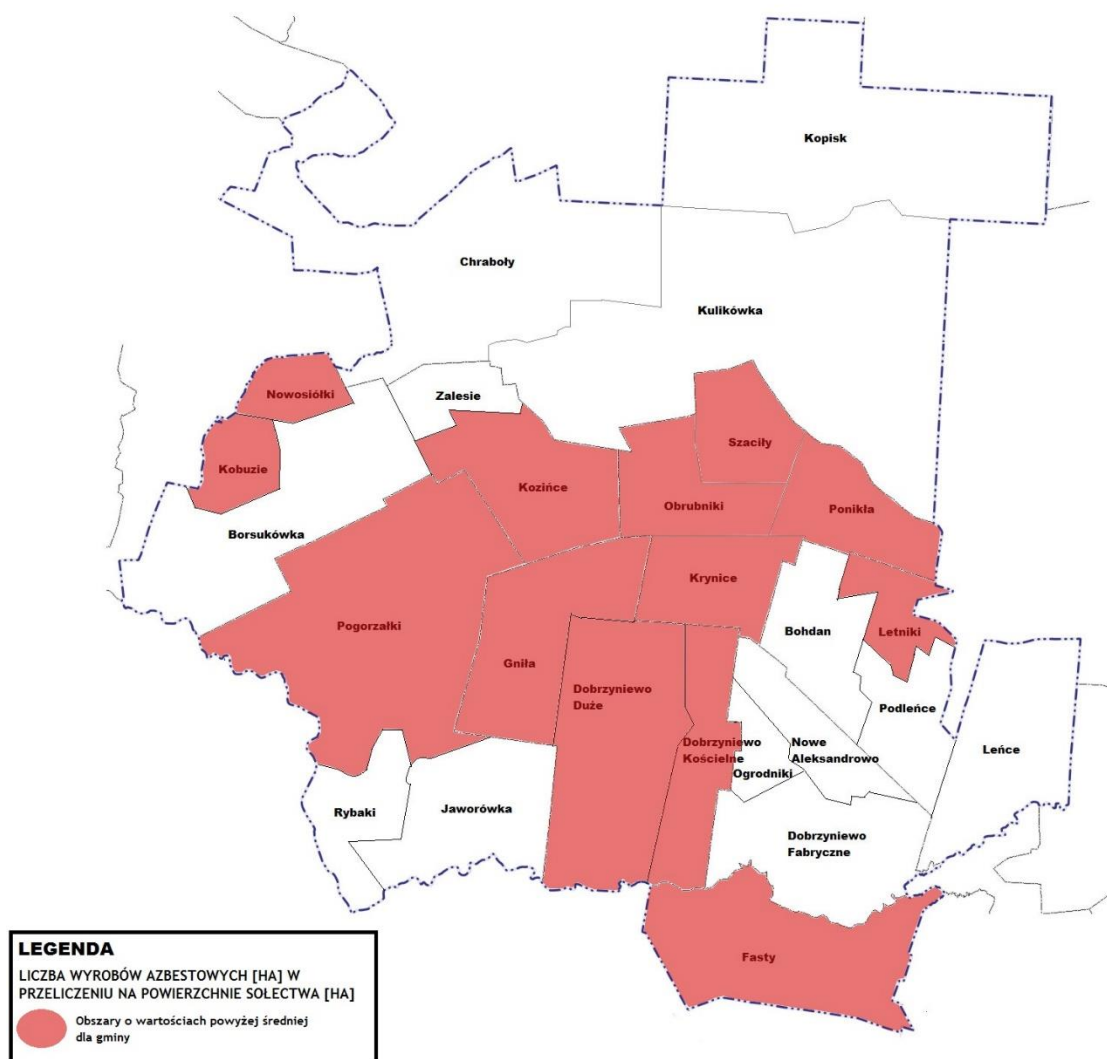
sołectwo Fasty (0,0032 ha w przeliczeniu na powierzchnię sołectwa [ha]) i Ogrubniki (0,0027 ha).

Tabela 8. Liczba wyrobów azbestowych [ha] w przeliczeniu na powierzchnie sołectwa [ha]

Jednostka analityczna	Liczba wyrobów azbestowych [ha] w przeliczeniu na powierzchnie sołectwa [ha]
Bohdan	0,0009
Borsukówka	0,0010
Dobrzyniewo Duże	0,0026
Dobrzyniewo Fabryczne	0,0004
Dobrzyniewo Kościelne	0,0026
Fasty	0,0032
Gniła	0,0021
Kobuzie	0,0018
Kopisk	0,0004
Kozińce	0,0024
Krynice	0,0021
Leńce	0,0009
Letniki	0,0024
Nowosiółki	0,0018
Podleńce	0,0012
Pogorzałki	0,0020
Ponikła	0,0032
Rybaki	0,0006
Szaciły	0,0028
Zalesie	0,0009
Chraboły	0,0008
Jaworówka	0,0014
Kulikówka	0,0003
Nowe Aleksandrowo	0,0016
Ogrubniki	0,0027
Ogrodniki	0,0005
średnia dla gminy	0,0016

*wskaźnik napisany kolorem czerwonym oznacza wyższą wartość niż wyliczona średnia dla gminy
Źródło: opracowanie własne na podstawie uzyskanych danych.

Rysunek 15. Wyroby azbestowe (ha) na terenie Gminy Dobrzyniewo Duże



Źródło: opracowanie własne na podkładzie openstreetmap.org.

2.4 SFERA PRZESTRZENNO-FUNKCJONALNA

Przystanki autobusowe

Zdegradowanie infrastruktury przestrzenno-funkcjonalnej obrazuje wskaźnik dotyczący liczby przystanków autobusowych na terenie Gminy Dobrzyniewo Duże. Średnia liczba przystanków autobusowych w całej jednostce wiejskiej w przeliczeniu na powierzchnię danego sołectwa (ha) w 2016 r. wynosiła 0,0048. W siedmiu sołectwach nie ma przystanku autobusowego.

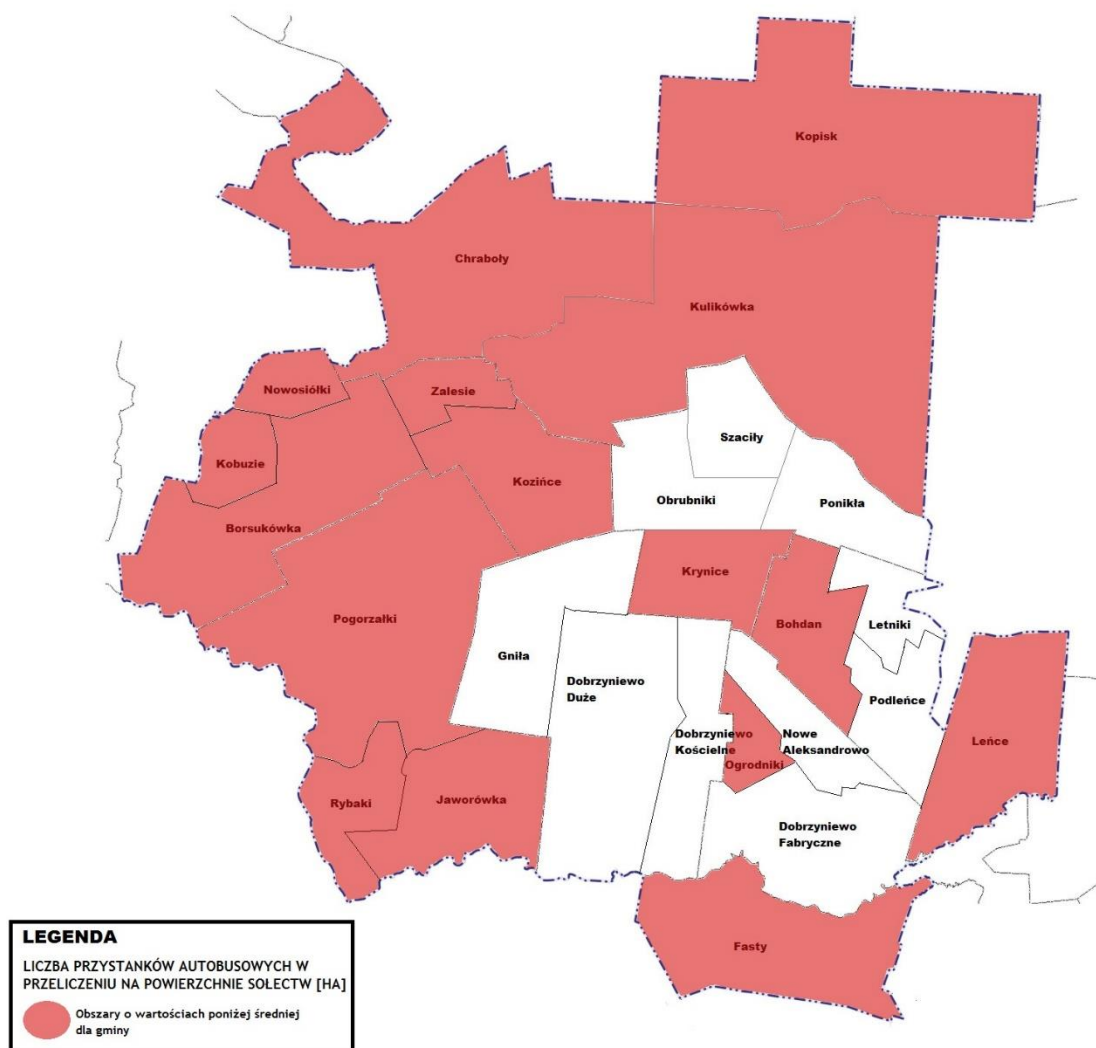
Szczegółowe dane zaprezentowano w poniższej tabeli.

Tabela 9. Liczba przystanków autobusowych w przeliczeniu na powierzchnie sołectw [ha]

Jednostka analityczna	Liczba przystanków autobusowych w przeliczeniu na powierzchnie sołectw [ha]
Bohdan	0
Borsukówka	0,0019
Dobrzyniewo Duże	0,0112
Dobrzyniewo Fabryczne	0,0068
Dobrzyniewo Kościelne	0,0063
Fasty	0,0026
Gniła	0,0094
Kobuzie	0,0000
Kopisk	0,0000
Kozińce	0,0000
Krynice	0,0028
Leńce	0,0016
Letniki	0,0089
Nowosiółki	0,0000
Podleńce	0,0064
Pogorzałki	0,0048
Ponikła	0,0109
Rybaki	0,0000
Szaciły	0,0090
Zalesie	0,0000
Chraboły	0,0020
Jaworówka	0,0045
Kulikówka	0,0005
Nowe Aleksandrowo	0,0191
Obrubniki	0,0120
Ogrodniki	0,0042
średnia dla gminy	0,0048

*wskaźnik napisany kolorem **czzerwonym** oznacza niższą wartość niż wyliczona średnia dla gminy
Źródło: opracowanie własne na podstawie uzyskanych danych.

Rysunek 16. Przystanki autobusowe na terenie Gminy Dobrzyniewo Duże.



Źródło: opracowanie własne na podkładzie openstreetmap.org.

2.5 SFERA TECHNICZNA

Sferę techniczną opisują dane dotyczące robót budowlanych. W 20 sołectwach nie przeprowadzona została żadna inspekcja kontroli stanu technicznego obiektów wynikających z ustawy Prawa Budowlanego. W Dobrzyniewie Dużym, Dobrzyniewie Fabrycznym, Podleńcach, Ponikla, Chrańbołach i Kulikówce kontrola przestrzegania przepisów przez właścicieli i zarządców obiektów budowlanych została przeprowadzona.

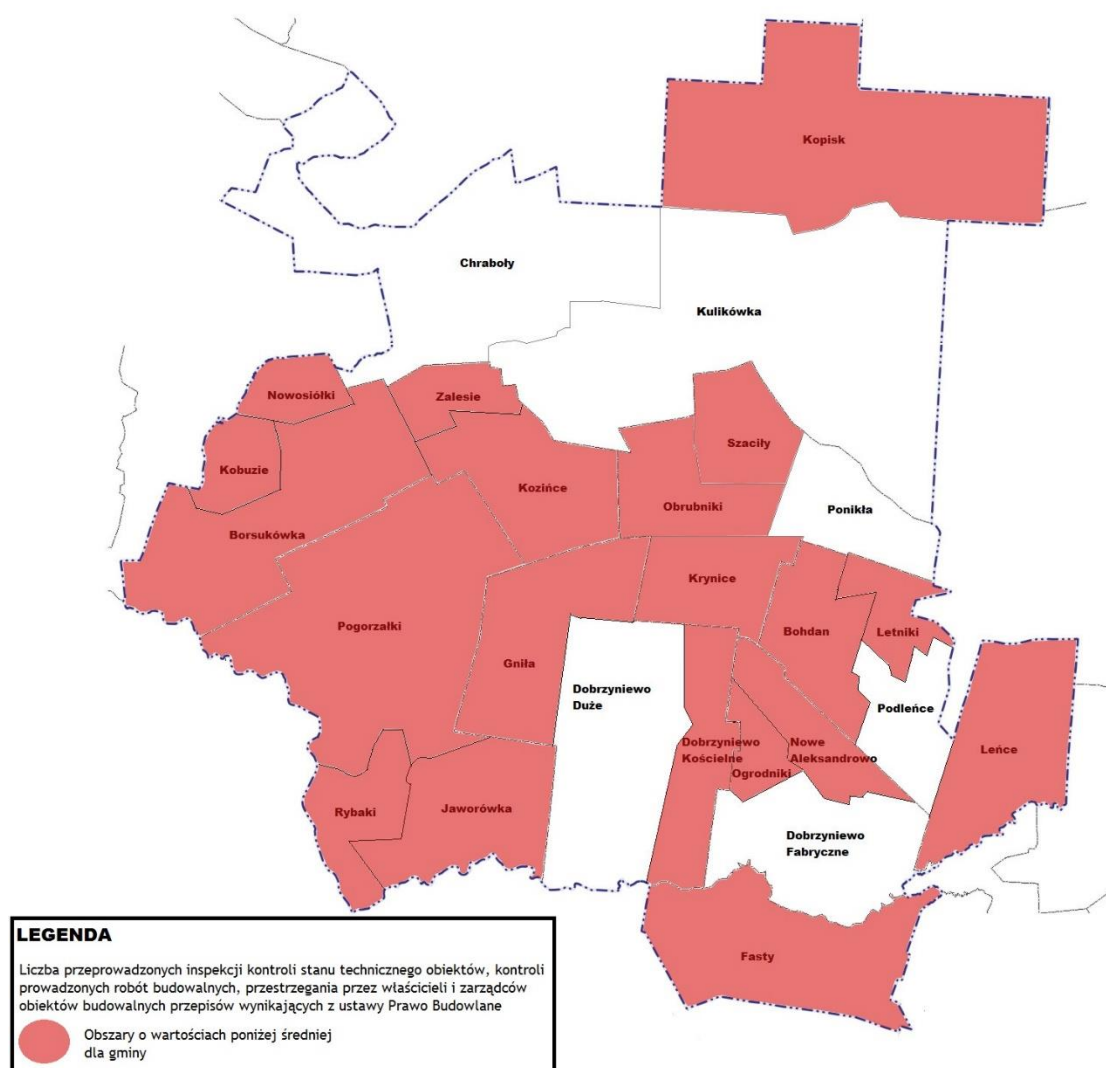
Tabela 10. Liczba przeprowadzonych inspekcji kontroli stanu technicznego obiektów, kontroli prowadzonych robót budowlanych, przestrzegania przez właścicieli i zarządców obiektów budowlanych przepisów wynikających z ustawy Prawo Budowlane

Jednostka analityczna	Liczba przeprowadzonych inspekcji kontroli stanu technicznego obiektów, kontroli prowadzonych robót budowlanych, przestrzegania przez właścicieli i zarządców obiektów budowlanych przepisów wynikających z ustawy Prawo Budowlane
Bohdan	0
Borsukówka	0
Dobrzyniewo Duże	9
Dobrzyniewo Fabryczne	3
Dobrzyniewo Kościelne	0
Fasty	0
Gniła	0
Kobuzie	0
Kopisk	0
Kozińce	0
Krynice	0
Leńce	0
Letniki	0
Nowosiółki	0
Podleńce	1
Pogorzałki	0
Ponikła	2
Rybaki	0
Szaciły	0
Zalesie	0
Chraboły	3
Jaworówka	0
Kulikówka	1
Nowe Aleksandrowo	0
Obrubniki	0
Ogrodniki	0
średnia dla gminy	0,73

*wskaźnik napisany kolorem czerwonym oznacza niższą wartość niż wyliczona średnia dla gminy

Źródło: opracowanie własne na podstawie uzyskanych danych.

Rysunek 17. Liczba przeprowadzonych inspekcji kontroli stanu technicznego obiektów, kontroli prowadzonych robót budowlanych, przestrzegania przez właścicieli i zarządców obiektów budowlanych przepisów wynikających z ustawy Prawo Budowlane w Gminie Dobrzyniewo Duże



Źródło: opracowanie własne na podkładzie openstreetmap.org.

3. OBSZAR ZDEGRADOWANY I REWITALIZACJI

3.1 OBSZAR ZDEGRADOWANY

Na podstawie sumarycznego wskaźnika degradacji [opisany szerzej w Rozdziale 1 Metodologia opracowania diagnozy] wyznaczony został obszar zdegradowany.

Wartość dodatnia wskazuje na wyższy poziom degradacji w danej jednostce analitycznej. W sferze społecznej natężenie zjawisk negatywnych w sferze społecznej występuje w Szaciłach. Uzyskana wartość równa jest 12,76. Następnie są to sołectwa Chraboły, Dobrzyniewo Kościelne i Kozińce, dla których sumaryczny wskaźnik degradacji przekroczył wartość 10. Stosunkowo wysokie wartości odnotowano również w Kopisku, Kulikówce, Odrubnikach i Borsukówce. Również sześć innych jednostek analitycznych uzyskały wartości na plusie – Dobrzyniewo Fabryczne, Ponikła, Jaworówka, Gniła, Zalesie i Kobuzie.

Jednostki analityczne, które w sferze społecznej uzyskały wartości na minusie (nie występuje stan kryzysowy), nie zostały zakwalifikowane do obszaru zdegradowanego i rewitalizacji.

Tabela 11. Sumaryczny wskaźnik degradacji dla sfery społecznej

Jednostka analityczna	Wartość sumarycznego wskaźnika degradacji
Szaciły	12,76
Chraboły	10,79
Dobrzyniewo Kościelne	10,45
Kozińce	10,10
Kopisk	8,96
Kulikówka	5,10
Odrubniki	3,94
Borsukówka	3,44
Dobrzyniewo Fabryczne	2,71
Ponikła	2,33
Jaworówka	1,29
Gniła	1,25
Zalesie	0,67
Kobuzie	0,44

Jednostka analityczna	Wartość sumarycznego wskaźnika degradacji
Krynice	-0,83
Podleńce	-1,35
Bohdan	-2,96
Nowe Aleksandrowo	-4,04
Leńce	-4,10
Pogorzałki	-5,01
Letniki	-5,46
Ogrodniki	-7,45
Fasty	-7,72
Dobrzyniewo Duże	-8,83
Nowosiółki	-12,50
Rybaki	-13,96

Źródło: opracowanie własne.

Tabela przedstawiona poniżej przedstawia częściowe wartości sumaryczne poszczególnych wskaźników z podziałem na analizowane sfery.

Tabela 12. Wartość sumarycznego wskaźnika degradacji Gminy Dobrzyniewo Duże

Jednostka analityczna	Sfera społeczna													Sfera środowiskowa	Sfera przestrzenno-	Sfera techniczna	Wartość sumarycznego wskaźnika degradacji
	1	2	3	4	5	6	7	8	9	10	11	12	13	14	15	16	
Bohdan	0,43	-0,23	-0,47	0,45	0,43	-0,40	0,31	-0,55	0,10	-0,83	0,15	-1,30	-1,05	-0,80	0,99	0,54	-2,24
Borsukówka	0,43	-0,06	-0,84	-0,16	0,02	0,61	0,34	1,38	-0,41	0,20	0,57	1,38	-0,01	-0,76	0,59	0,54	3,80
Dobrzyniewo Duże	-2,02	-0,42	-0,53	-0,73	-0,39	-0,45	-0,80	-0,65	-1,08	-0,52	-0,28	-0,56	-0,41	1,06	-1,32	-1,45	-10,54
Dobrzyniewo Fabryczne	0,43	0,17	-0,45	-0,02	0,44	0,10	0,32	0,40	0,53	-0,07	0,74	0,80	-0,67	-1,36	-0,41	-2,65	-1,72
Dobrzyniewo Kościelne	0,43	1,00	1,74	1,72	-0,33	-0,56	0,05	-1,18	2,48	0,42	1,84	2,00	0,84	1,03	-0,31	0,54	11,71
Fasty	-0,68	-0,33	-0,52	-0,57	-0,32	0,10	-0,77	-0,82	-1,28	-0,69	0,09	-1,18	-0,76	1,73	0,45	0,54	-5,01
Gniła	0,43	0,31	-0,09	0,53	0,60	0,10	-0,63	0,00	0,63	-0,26	-0,13	-0,15	-0,09	0,47	-0,95	0,54	1,31
Kobuzie	0,43	2,34	0,66	-1,49	4,23	-1,35	-1,19	1,27	-1,50	-0,83	-1,00	-0,06	-1,05	0,15	0,99	0,54	2,12
Kopisk	-3,46	1,28	1,87	1,43	0,43	-0,40	2,56	1,32	0,91	2,19	1,29	-1,95	1,49	-1,32	0,99	0,54	9,17
Kozińce	0,43	0,14	0,59	0,36	0,19	0,73	1,25	0,52	0,68	3,27	2,11	-0,35	0,19	0,85	0,99	0,54	12,47
Krynice	0,43	0,06	-0,23	0,61	-0,25	-0,43	-0,11	-0,88	0,04	-0,11	0,10	0,14	-0,20	0,49	0,41	0,54	0,60
Leńce	0,43	-0,71	0,00	-1,49	-0,26	-0,46	-1,19	-0,59	0,75	0,58	-1,00	0,43	-0,58	-0,78	0,65	0,54	-3,69
Letniki	0,43	-0,85	-0,79	-0,09	-0,56	-0,43	-0,11	-0,58	-0,73	-0,83	-1,00	0,39	-0,32	0,81	-0,85	0,54	-4,95
Nowosiółki	0,43	-2,13	-1,63	-1,49	-0,87	-1,35	-1,19	-1,18	-1,50	-0,83	-1,00	1,31	-1,05	0,15	0,99	0,54	-10,83
Podleńce	0,43	-0,73	-0,02	-1,04	-0,87	0,42	-0,50	-0,03	-0,02	0,56	0,06	-0,44	0,83	-0,50	-0,32	-1,41	-3,59
Pogorzałki	-0,47	-0,37	-0,42	-0,25	-0,72	-0,24	-0,32	-0,60	-1,13	0,22	-0,47	-0,71	0,48	0,44	0,01	0,54	-4,03
Ponikła	0,43	0,07	0,73	-0,08	-0,49	0,31	0,55	0,63	-0,11	0,92	-0,33	0,03	-0,32	1,76	-1,25	-1,90	0,93
Rybaki	0,43	-2,13	-1,63	-1,49	-0,87	-1,35	-1,19	-1,18	-1,50	-0,83	-1,00	-0,16	-1,05	-1,19	0,99	0,54	-13,63

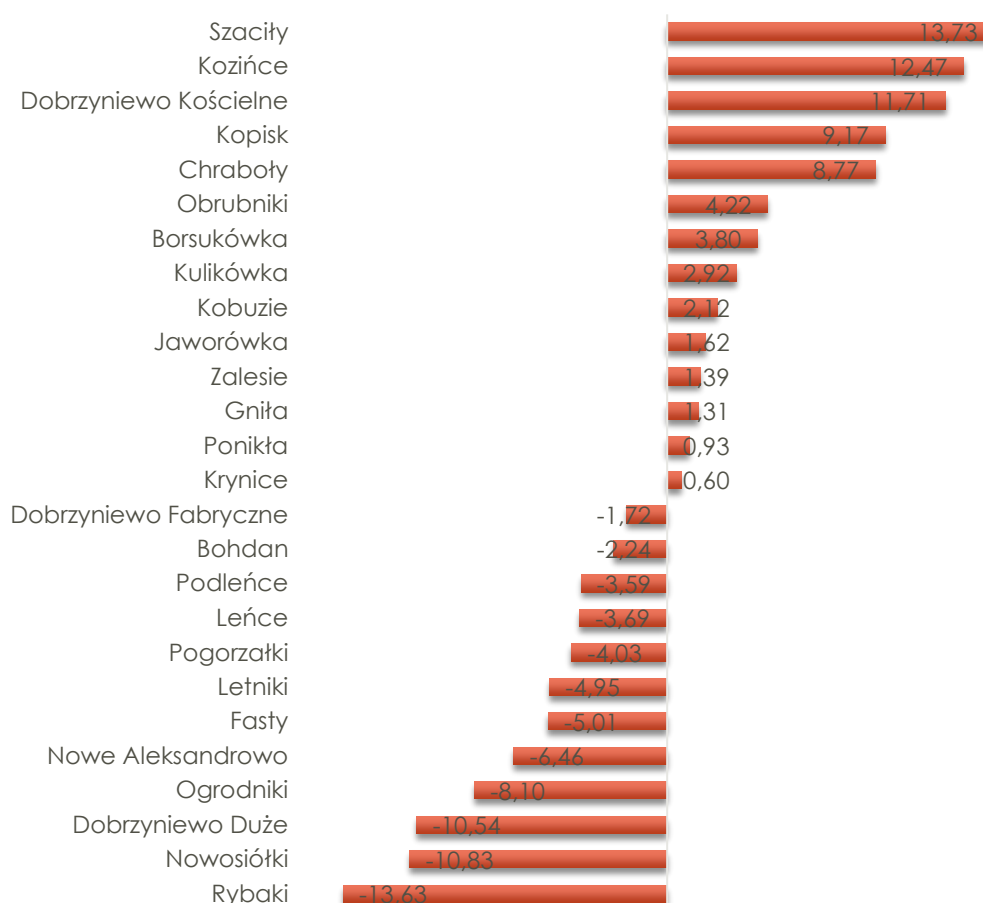
Jednostka analityczna	Sfera społeczna													Sfera środowiskowa	Sfera przestrzenno-	Sfera techniczna	Wartość sumarycznego wskaźnika degradacji
	1	2	3	4	5	6	7	8	9	10	11	12	13	14	15	16	
Szaciły	0,43	1,29	2,12	2,26	-0,03	2,34	1,70	1,23	1,60	-0,83	0,48	0,90	-0,73	1,30	-0,87	0,54	13,73
Zalesie	0,43	-0,32	-0,94	0,24	-0,87	2,06	-0,30	-0,44	1,37	-0,83	-1,00	2,02	-0,75	-0,81	0,99	0,54	1,39
Chraboły	-2,34	1,65	1,48	1,63	0,75	2,40	2,28	3,04	-0,07	0,24	0,23	-0,52	0,03	-0,90	0,58	-1,71	8,77
Jaworówka	0,43	-0,23	-1,05	-0,03	-0,22	-0,40	0,31	0,69	0,91	0,68	-1,00	-1,30	2,51	-0,28	0,07	0,54	1,62
Kulikówka	0,43	0,58	0,75	0,49	1,12	-0,38	0,34	-0,54	0,14	0,71	2,51	-1,28	0,24	-1,46	0,89	-1,61	2,92
Nowe Aleksandrowo	0,43	-0,49	-0,65	-0,79	-0,72	0,48	-0,83	-0,58	-0,54	-0,83	-0,72	0,87	0,35	-0,01	-2,94	0,54	-6,46
Obrubniki	0,43	0,87	0,68	0,43	-0,01	-0,09	-0,20	0,06	0,09	-0,83	-0,24	-0,04	2,81	1,21	-1,47	0,54	4,22
Ogrodniki	0,43	-0,77	-0,38	-0,44	-0,41	-1,35	-0,66	-0,73	-0,35	-0,83	-1,00	-0,28	-0,69	-1,30	0,12	0,54	-8,10

Źródło: opracowanie własne.

Z powyższej tabeli wynika, że obszarem najbardziej zdegradowanym są Szaciły. Uzyskana wartość wyniosła 13,73. Stan degradacji odnotowano również w Kozińcach (10,1), Dobrzyniewie Kościelnym (11,71), Kopisku (9,17) i Chrańcach (8,77). Stan kryzysowy odnotowano również w Borsukówce, Kulikówce, Gnile, Jaworówce i Zalesiu.

W przypadku trzech jednostek analitycznych (Krynice) sumaryczny wskaźnik w sferze społecznej wyniósł wartość minusową, dlatego nie zostały zakwalifikowane do obszaru zdegradowanego i rewitalizacji.

Wykres 1. Sumaryczny wskaźnik degradacji



Źródło: opracowanie własne.

Wszystkie jednostki analityczne, które uzyskały wartość na plusie (również w sferze społecznej) zakwalifikowane zostały jako obszar zdegradowany.

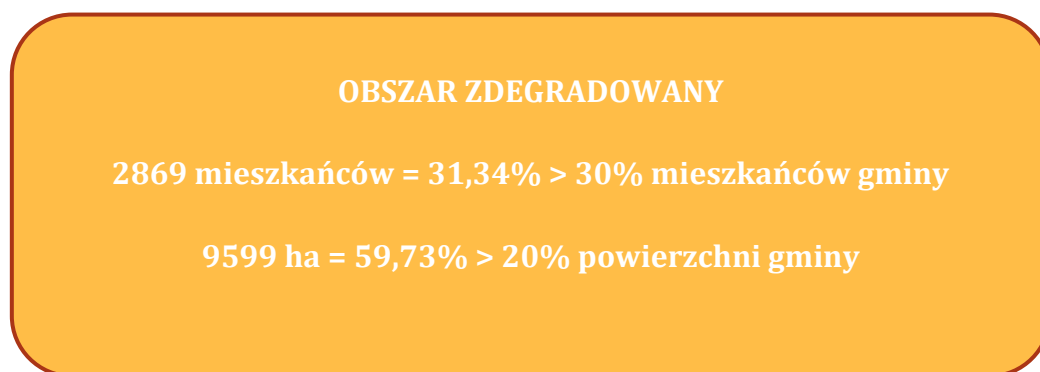
W skład obszaru zdegradowanego wchodzi następujące jednostki analityczne:

Diagnoza obszarów zdegradowanych i przeznaczonych do rewitalizacji

- Szaciły,
- Kozińce,
- Dobrzyniewo Kościelne,
- Kopisk,
- Chraboły,
- Ogrubnik,
- Borsukówka,
- Kulikówka,
- Kobuzie,
- Jaworówka,
- Zalesie,
- Gniła,
- Ponikła.

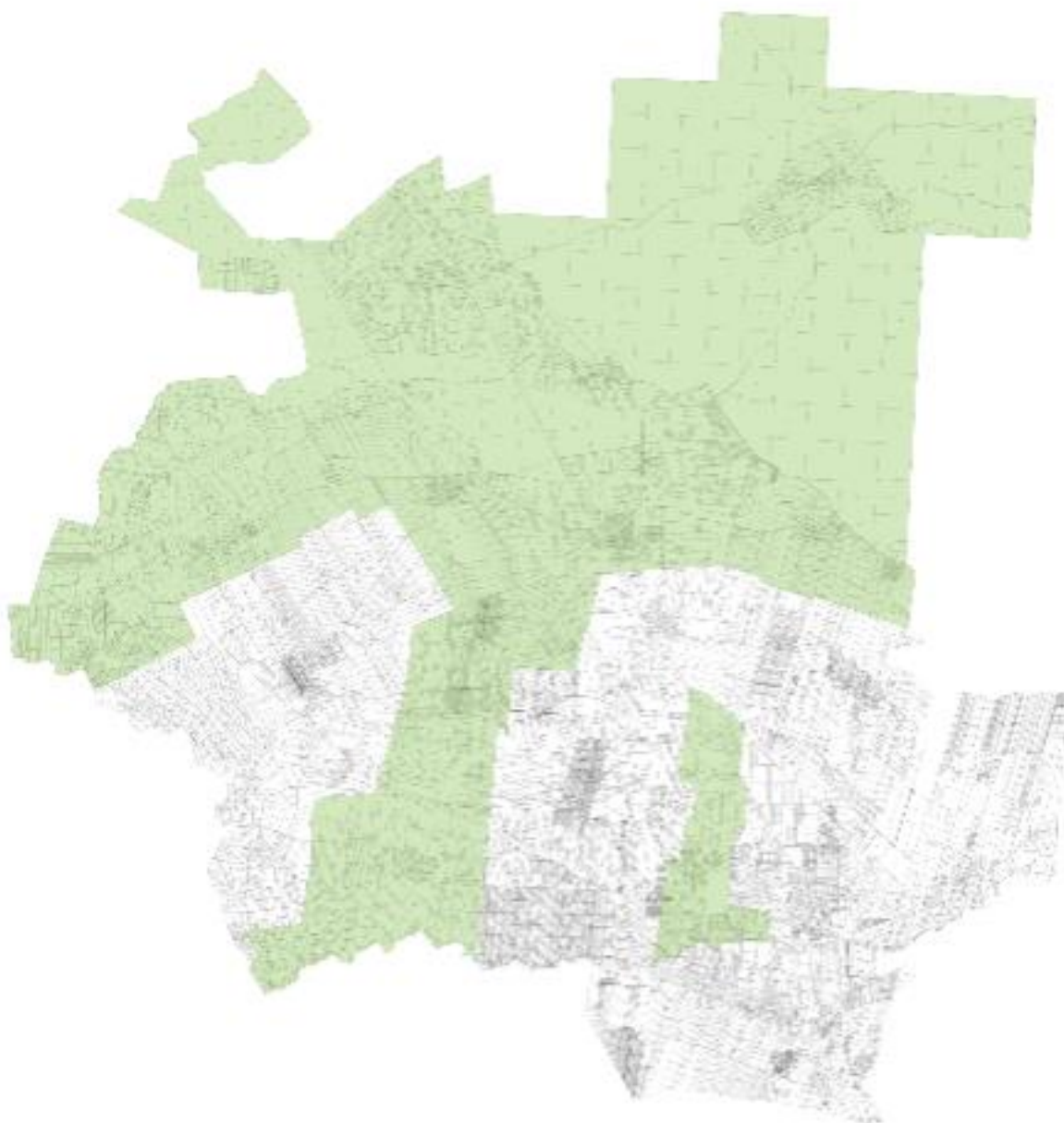
Obszar zdegradowany zamieszkuje 2836 mieszkańców, co stanowi 31,34% mieszkańców gminy. Zajmuje powierzchnię 9599 ha, co stanowi 59,73% powierzchni gminy.

Rysunek 18. Obszar zdegradowany Gminy Dobrzyniewo Duże



Źródło: opracowanie własne..

Rysunek 19. Poglądowa mapa obszaru zdegradowanego Gminy Dobrzyniewo Duże



Źródło: opracowanie własne.

3.2 OBSZAR REWITALIZACJI

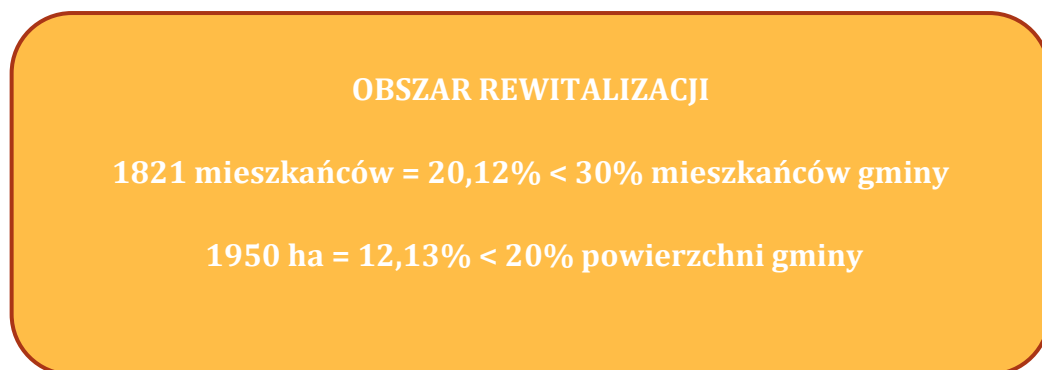
Ze względu na przekroczenie wartości wskazanych w Ustawie o rewitalizacji z dnia 09.10.2015 r., **obszar zdegradowany nie może zostać w pełni zakwalifikowany jako obszar rewitalizacji.** Zgodnie z artykułem 10.2. „obszar rewitalizacji nie może być większy niż 20% powierzchni gminy oraz zamieszkały przez więcej niż 30% liczby

mieszkańców gminy”¹. Wybór obszaru rewitalizacji na obszarze wiejskim jest o utrudniony z powodu trudności w jednoznacznym wskazaniu miejsca, w którym występuje kumulacja negatywnych zjawisk społecznych, gospodarczych, przestrzennych, technicznych i środowiskowych. Ze względu specyfikę obszarów wiejskich oraz na fakt, że obszar zdegradowany łącznie przekracza wskazane wartości, wybór obszaru rewitalizacji nastąpił na podstawie analizy lokalnego potencjału oraz konsultacji społecznych.

Zatem do obszaru rewitalizacji zakwalifikowano jednostki analityczne, które w sumarycznym wskaźniku degradacji uzyskały najwyższe wartości. Są to:

- Szaciły,
- Kozińce,
- Dobrzyniewo Kościelne,
- Kopisk,
- Chraboły,
- Odrubniki,
- Borsukówka,
- Kulikówka.

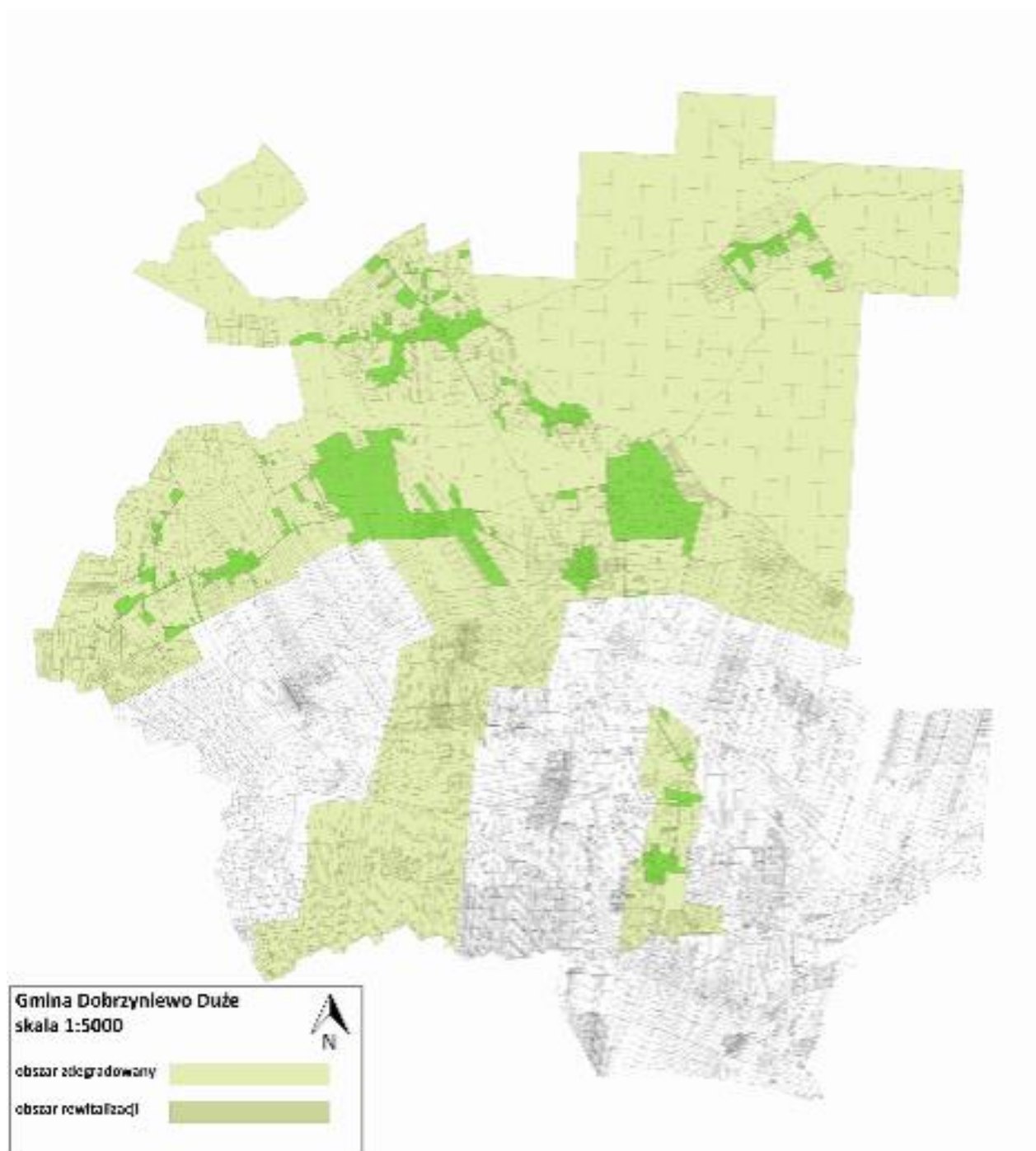
Rysunek 20. Obszar rewitalizacji Gminy Dobrzyniewo Duże



Źródło: opracowanie własne.

¹ Ustawa z dnia 9 października 2015 r. o rewitalizacji.

Rysunek 21. Poglądowa mapa obszaru rewitalizacji na tle obszaru zdegradowanego Gminy Dobrzyniewo Duże

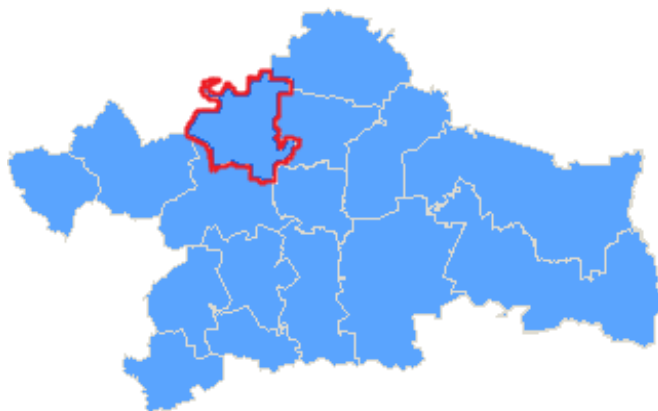


Źródło: opracowanie własne.

4. ZAŁĄCZNIK 1. MAPA OBSZARU ZDEGRADOWANEGO I OBSZARU REWITALIZACJI

5. ZAŁĄCZNIK 2. DIAGNOZA SPOŁECZNO-GOSPODARCZA GMINY

Gmina Dobrzyniewo Duże pełni status gminy wiejskiej. Zlokalizowana jest w północnej części powiatu białostockiego oraz w centralnej części województwa podlaskiego. Gmina graniczy z gminą Czarna Białostocka od strony północno-wschodniej, od wschodu z Wasilkowem, od południowego wschodu z miastem wojewódzkim Białystok, od strony południowo-zachodniej z gminą Choroszcz, od wschodu zaś z Tykocinem. Gmina sąsiaduje również z gminami powiatu Mońki- od północnego zachodu z Krypsem, na północy zaś z Knyszynem.



Na gminę składa się 26 sołectw, są to: Bohdan, Borsukówka, Chraboły, Dobrzyniewo Duże, Dobrzyniewo Fabryczne, Dobrzyniewo Kościelne, Fasty, Gniła, Jaworówka, Kobuzie, Kopisk, Kozińce, Krynice, Kulikówka, Leńce, Letniki, Nowe Aleksandrowo, Nowosiółki, Obrubniki, Ogrodniki, Podleńce, Pogorzałki, Ponikła, Rybaki, Szaciły, Zalesie.

Obszar gminy zajmuje powierzchnię równą 16 113 ha. Pod względem powierzchni Gmina Dobrzyniewo Duże jest trzecią największą gminą wiejską powiatu białostockiego, stanowiąc 5,4% jego całkowitej powierzchni.

Rysunek 22. Powierzchnia gmin wiejskich powiatu białostockiego

Jednostka terytorialna	Powierzchnia [km ²]
Gródek	430,6
Juchnowiec Kościelny	172,06
<u>Dobrzyniewo Duże</u>	160,67
Turośń Kościelna	140,3
Poświętne	114,33
Zawady	112,67

Źródło: Opracowanie własne na podstawie danych BDL/GUS.

Gmina charakteryzuje się znacznym udziałem użytków rolnych, równym 57% jej powierzchni, oraz stosunkowo niewielkim zalesieniem terenu- lasy zajmują obszar równy 36% powierzchni gminy. Na terenie gminy znajduje się jednakże fragment Puszczy Knyszyńskiej- puszcza ta jest jednym z największych zwartych kompleksów leśnych w kraju, określanym powszechnie jako „młodsza siostra Puszczy Białowieskiej”. Obecnie zajmuje powierzchnię ok. 105 000 ha, jednak co roku zwiększa swój areał na skutek zalesień gruntów porolnych, zwłaszcza na wschodnich rubieżach tych terenów ². Dobrzyniewo Duże znajduje się w obrębie dwóch mezoregionów: Wysoczyzny Białostockiej i Doliny Narwi.

Podział gruntów gminy Dobrzyniewo Duże przedstawiony został w tabeli poniżej.

Tabela 13. Podział gruntów w gminie Dobrzyniewo Duże w roku 2015

Rodzaj	Powierzchnia [ha]
Powierzchnia ogólna	16 113
Użytki rolne, w tym:	9 227
• Grunty orne	4 678
• Sady	100
• Łąki	2 695
• Pastwiska	1 754
Lasy i grunty leśne	5 939
Pozostałe	951

Źródło: Opracowanie własne na podstawie danych BDL/GUS.

Jak wynika z danych zawartych w Strategii Rozwoju dla gminy Dobrzyniewo Duże, na terenie tym znajdują się także obszary prawnie chronione: Rezerwat „Kulikówka”, część Rezerwatu „Krzemianka”, część obszaru Parku Krajobrazowego Puszczy Knyszyńskiej im. Profesora Witolda Sławińskiego wraz ze strefą ochronną, część obszaru chronionego krajobrazu „Dolina Narwi” oraz pomniki przyrody.

Na terenie gminy znajdują się obiekty wpisane do rejestru zabytków, pośród których wymienić można Rzymskokatolicki kościół parafialny p.w. ZNMP wraz z cmentarzem przykościelnym i dzwonnica znajdujący się w Dobrzyniewie Kościelnym, zamknięty

² Źródło: www.dobrzyniewo.pl

cmentarz grzebalny w Dobrzyniewie Kościelnym, cerkiew prawosławną p.w. Podwyższenia Krzyża Świętego w Fastach, cerkiew cmentarną Św. Michała Archanioła wraz z cmentarzem grzebalnym w Fastach, zabytkową kaplicę w Pogorzałkach obok kościoła parafialnego, a także stanowisko archeologiczne w Rybakach (osada z epoki kamienia – brązu). Na terenie gminy znajduje się również duża ilość obiektów o wartościach kulturowych niewpisanych do rejestru zabytków, a są to głównie budynki z pierwszej połowy XX wieku, cmentarze oraz stanowiska archeologiczne³.

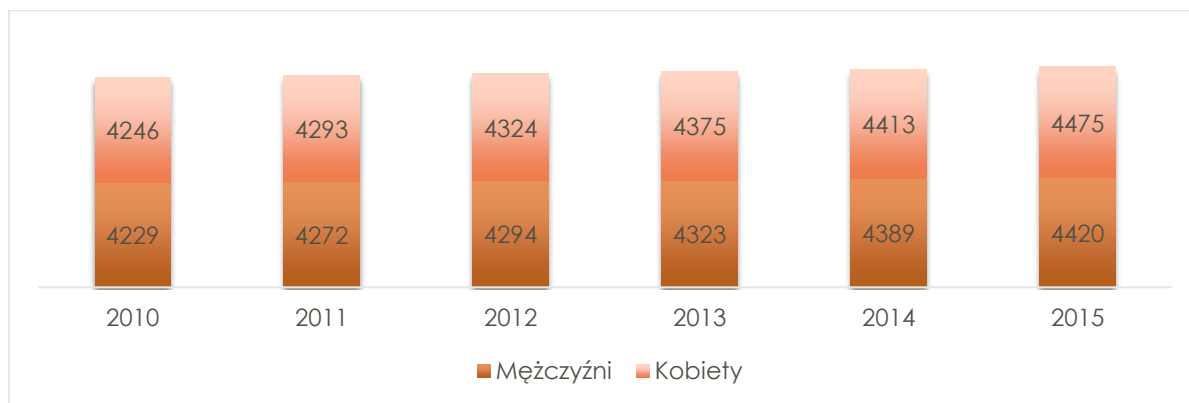
Położenie gminy Dobrzyniewo Duże na tle powiatu oraz województwa warunkuje dobre położenie komunikacyjne tego terenu, szczególnie ze względu na sąsiedowanie z Białymstokiem. Przez teren gminy przebiega droga krajowa nr 65 z Białegostoku do Ełka, a także drogi powiatowe - nr 1385B, nr 1387B, nr 1388B, nr 1389B, nr 1390B, nr 1392B, nr 1393B, nr 1395B, nr 1396B, oraz nr 1397B. Transport zbiorowy w gminie obejmuje dobrze rozwiniętą komunikację autobusową obsługiwaną przez Białostocką Komunikację Miejską oraz transport kolejowy- w użyciu jest jednotorowa linia kolejowa Białystok – Ełk.

Zgodnie z danymi Głównego Urzędu Statystycznego, w roku 2015 liczba ludności w gminie Dobrzyniewo Duże wyniosła 8 895 osób, stanowiąc 6,11% ludności powiatu białostockiego, liczącego 145 517 mieszkańców, i 0,74% ogólnej populacji województwa podlaskiego. Dane wskazują na korzystną sytuację demograficzną na terenie gminy. Populacja tego terenu w analizowanym okresie stale rosła, w 2015 roku wykazując niemal pięcioprocentowy wzrost liczby ludności względem roku 2010. Na początku analizowanego okresu na terenie gminy mieszkało 8 475 osób, pod koniec zaś- o 420 osób więcej.

Dane dotyczące liczby ludności w podziale na płeć prezentują względnie wyrównaną strukturę, przy czym kobiet w każdym analizowanym roku było nieznacznie więcej- w 2015 roku 50,3% mieszkańców gminy Dobrzyniewo Duże stanowiły kobiety, natomiast odsetek mężczyzn był równy 49,7%.

³ Strategia Rozwoju Gminy Dobrzyniewo Duże na lata 2016-2024

Wykres 2. Liczba ludności w Gminie Dobrzyniewo Duże w latach 2011-2015



Źródło: Opracowanie własne na podstawie danych BDL/GUS.

Na względnie stałym poziomie na terenie gminy na przestrzeni lat 2010-2015 utrzymywała się gęstość zaludnienia, która pod koniec analizowanego okresu wynosiła 55 osób na 1km², przy czym odnotowano nieznaczny wzrost względem lat poprzednich (w 2010 roku liczba ta równa była 53 osoby/km²). Przyrost naturalny w Dobrzyniewie Dużym w przeciągu analizowanego okresu wahał się, na przestrzeni lat kształtując się na poziomie dodatnim, co oznacza, że liczba urodzeń żywych wyższa była od liczby zgonów. Odwrotną sytuację zaobserwowano w ostatnim analizowanym roku, kiedy liczba zgonów wyższa była od liczby urodzeń, wpływając na ujemny przyrost naturalny (-10). Najwyższą wartość tego wskaźnika odnotowano w 2014 roku (40). W latach 2010-2015 maksimum urodzeń żywych oraz zgonów przypadło na 2011 rok (odpowiednio 106 oraz 97), minimum zaś na rok 2015 (76 oraz 86).

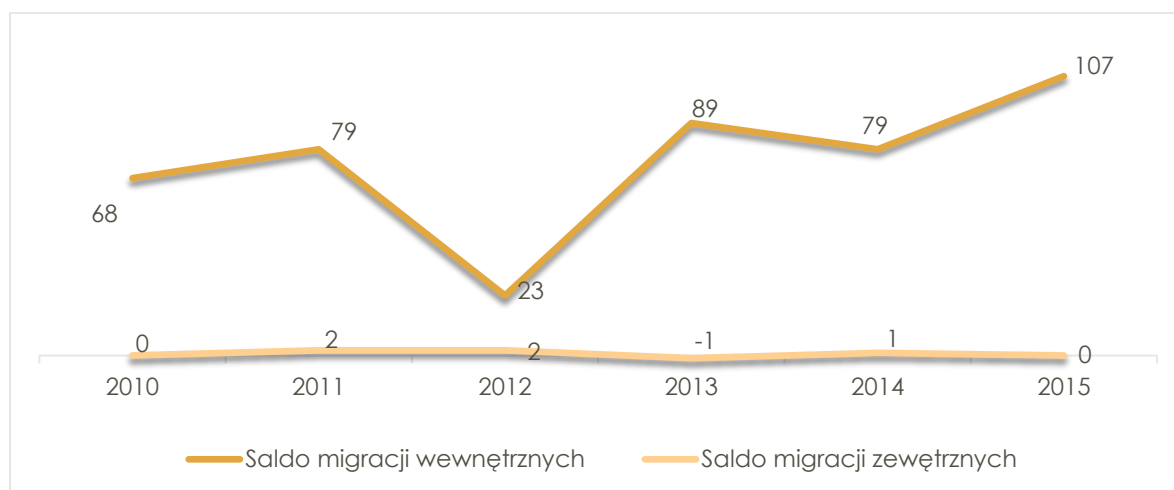
Wykres 3. Przyrost naturalny w gminie w latach 2010-2015



Źródło: Opracowanie własne na podstawie BDL/GUS.

Kolejnym wskaźnikiem, który pozwala zidentyfikować sytuację demograficzną na terenie gminy jest saldo migracji, które stanowi różnicę pomiędzy napływem i odpływem mieszkańców na danym terenie, przy czym pod uwagę brane są zarówno migracje zagraniczne, jak i wewnętrzne. Saldo migracji wewnętrznych w ciągu badanego okresu ukształtowało się na poziomie dodatnim, przyjmując najniższą wartość (23) w roku 2012, najwyższą zaś w roku 2015 (107). Największy wzrost nastąpił na przestrzeni lat 2012 oraz 2013, kiedy wartość ta wzrosła niemal czterokrotnie. W przypadku salda migracji zagranicznych jego wartość na przestrzeni analizowanych lat utrzymywała się na względnie wyrównanym poziomie, przy czym najwyższą osiągniętą wartością było 2 w roku 2011 i 2012, najniższą zaś osiągnięcie wartości ujemnej (-1) w roku 2013.

Wykres 4. Saldo migracji wewnętrznych i zagranicznych w gminie w latach 2010-2015

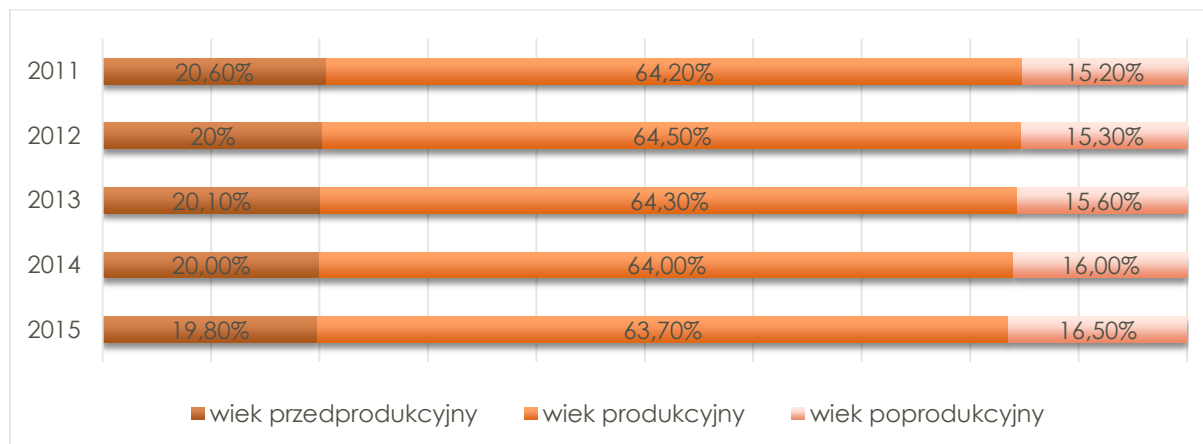


Źródło: Opracowanie własne na podstawie BDL/GUS.

Struktura ludności gminy pod względem podziału na ekonomiczne grupy wieku wskazuje na negatywną sytuację na tym terenie, jaką jest malejący udział osób młodych przy jednoczesnym wzroście liczebności grupy wieku poprodukcyjnego. Na przestrzeni analizowanych lat zaobserwowano także spadek udziału osób w wieku produkcyjnym. W 2015 r. sytuacja przedstawiała się następująco: wśród wszystkich mieszkańców najmniejszy, choć stale rosnący odsetek stanowiły osoby w wieku poprodukcyjnym (16,5%), większość osób było w wieku produkcyjnym (63,7%), a pozostała liczba przypadła na osoby w wieku przedprodukcyjnym (19,8%). Dostrzegalne zmiany w strukturze demograficznej pod względem ekonomicznym będą odczuwalne przede wszystkim w przyszłości, gdy osoby będące obecnie w wieku produkcyjnym zaczną

osiągać wiek poprodukcyjny, a w wiek produkcyjny zaczęły wkraczać (coraz mniej liczne) roczniki osób będących obecnie w wieku przedprodukcyjnym.

Wykres 5. Udział ludności wg ekonomicznych grup wieku w % populacji gminy



Źródło: Opracowanie własne na podstawie danych BDL/GUS.

Dobrzyniewo Duże usytuowane jest w powiecie charakteryzującym się znacznym bezrobociem. Jak wskazują dane, w analizowanym okresie stopa bezrobocia w powiecie białostockim znacznie przekraczała zarówno wartości dla województwa, jak i dla kraju. Zauważyć jednakże należy, że na terenie powiatu nastąpiło najbardziej znaczące obniżenie się tej liczby w stosunku do roku 2010.

Tabela 14. Stopa bezrobocia w powiecie białostockim, województwie i kraju w latach 2010-2016

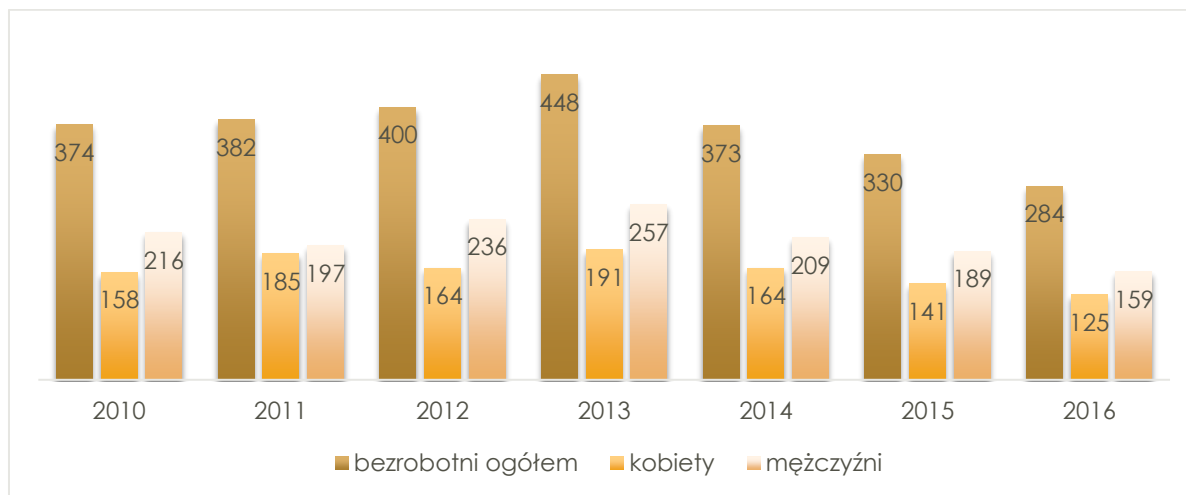
	2010	2011	2012	2013	2014	2015	2016
Powiat białostocki	17,6	17,1	18,4	18,3	15,7	14,3	12,5
Województwo podlaskie	13,8	14,1	14,7	15,1	12,9	11,8	10,4
Polska	12,4	12,5	13,4	13,4	11,4	9,7	8,3

Źródło: Opracowanie własne na podstawie danych BDL/GUS.

Na terenie gminy Dobrzyniewo Duże w analizowanym okresie liczba osób pozostających bez pracy wahała się, wzrastając do roku 2013 i malejąc w latach następnych. Największa liczba bezrobotnych przypada na rok 2013, kiedy zarejestrowanych osób bezrobotnych było 448. Najlepsza sytuacja ukształtowała się w ostatnim uwzględnionym w analizie roku, tj. 2016, kiedy liczba zarejestrowanych bezrobotnych osób równa była 284. W 2016 roku liczba bezrobotnych względem roku 2010 stanowiła spadek o 24%, względem najwyższej wartości zaś spadek o 37%. Pod względem płci osób bezrobotnych dane wskazują na dysproporcję- w każdym analizowanym roku bezrobotnych mężczyzn było

więcej niż kobiet. Największą różnicę odnotowano w 2012 roku, kiedy mężczyźni stanowili 69,5% populacji osób bezrobotnych. Liczba bezrobotnych mężczyzn na przestrzeni sześciu lat zmniejszyła się o 26%, natomiast kobiet- o 21%.

Wykres 6. Liczba bezrobotnych zarejestrowanych w gminie w latach 2010-2016



Źródło: Opracowanie własne na podstawie BDL/GUS.

Osoby objęte obowiązkiem szkolnym na terenie gminy wykształcenie mogą otrzymać w placówkach oświaty takich jak: Zespół Szkolno – Przedszkolny w Dobrzyniewie Dużym, Zespół Szkolno-Przedszkolny w Fastach, Szkoła Podstawowa w Obrubnikach, Zespół Szkolno-Przedszkolny w Nowym Aleksandrowie, Szkoła Podstawowa w Pogorzałkach. Jednym z głównych zadań samorządu gminy jest stałe podnoszenie poziomu kształcenia w szkołach. Edukacja odbywa się również w zakresie aktywizacji kulturalnej i sportowej, skierowanej przede wszystkim do młodego pokolenia. W okresie ferii i wakacji organizowane są również zimowiska i półkolonie.

Na potrzeby mieszkańców w kontekście oferty kulturalnej odpowiadają instytucje, wśród których wymienić można Gminną Bibliotekę Publiczną i Gminne Centrum Kultury w Dobrzyniewie Dużym, Wiejskie Domy Kultury w Pogorzałkach, Kozińcach i Nowym Aleksandrowie, a także świetlice wiejskie w Jaworówce, Borsukówce, Gniłej, Letnikach, Ponikłej, Obrubnikach, Dobrzyniewie Kościelnym i Krynicach.

Jak wynika z danych Głównego Urzędu Statystycznego, na terenie gminy w 2015 roku zarejestrowano 82 nowe podmioty gospodarcze, w 2016 roku zaś było ich 65, co stanowi znaczny spadek w porównaniu z rokiem 2010, kiedy zarejestrowanych zostało 90 nowych podmiotów. Dane wskazują natomiast na wzrost poziomu przedsiębiorczości związany z

wzrostem liczby funkcjonujących na tym terenie podmiotów gospodarczych- w roku 2016 było ich 856, w roku 2010 zaś o 212 mniej. Pośród 856 podmiotów działających w gminie w 2016 roku większość stanowiły mikro przedsiębiorstwa (829), odnotowano również 25 małych przedsiębiorstw oraz 2 średnie. Na terenie gminy w analizowanym okresie nie funkcjonowały żadne duże przedsiębiorstwa, zatrudniające więcej niż 249 osób.

Gmina Dobrzyniewo Duże jest gminą wiejską, dlatego dominującą na jej terenie zabudową jest budownictwo wolnostojące jednorodzinne oraz gospodarcze. Zauważyć należy, że komunalne budownictwo mieszkaniowe nie jest rozwinięte na terenie gminy- w analizowanym okresie nie znajdowało się żadne mieszkanie socjalne. Jak wynika z danych Głównego Urzędu Statystycznego, w 2015 roku na terenie gminy było 2 894 mieszkań o łącznej liczbie izb równej 13 686. Przeciętna powierzchnia użytkowa jednego mieszkania równa była 103m², stanowiąc wzrost o 4,2m² względem roku 2010. Zdecydowana większość mieszkań (90,4%) w gminie zaopatrzona była w sieć wodociągową, łazienkę natomiast posiadało 79,5% mieszkań. Jeszcze mniejszy odsetek stanowiły mieszkania z centralnym ogrzewaniem, choć w tym aspekcie zauważono największy wzrost od roku 2010.

Tabela 15. Zasoby mieszkaniowe na terenie Gminy w latach 2010-2015

	2010	2011	2012	2013	2014	2015
Liczba mieszkań	2 596	2 647	2 710	2 768	2 809	2 894
Liczba izb	11 974	12 246	12 601	12 937	13 178	13 686
Średnia powierzchnia użytkowa mieszkań [m²]	98,8	99,5	100,4	101,2	101,7	103
Budynki mieszkalne w gminie	2 409	2 454	2 511	2 565	2 604	2 685
Zasoby komunalne						
Mieszkania socjalne	0	0	0	0	0	0
Średnia powierzchnia użytkowa mieszkań [m²]	-	-	-	-	-	-
Mieszkania zaopatrzone w instalację (w % ogółu mieszkań)						
Wodociąg	89,3	89,5	89,7	89,9	90,1	90,4
Łazienka	77,2	77,6	78,1	78,6	78,9	79,5
Centralne ogrzewanie	66,3	67,0	67,7	68,4	68,9	69,8

Źródło: Opracowanie własne na podstawie danych BDL/GUS.

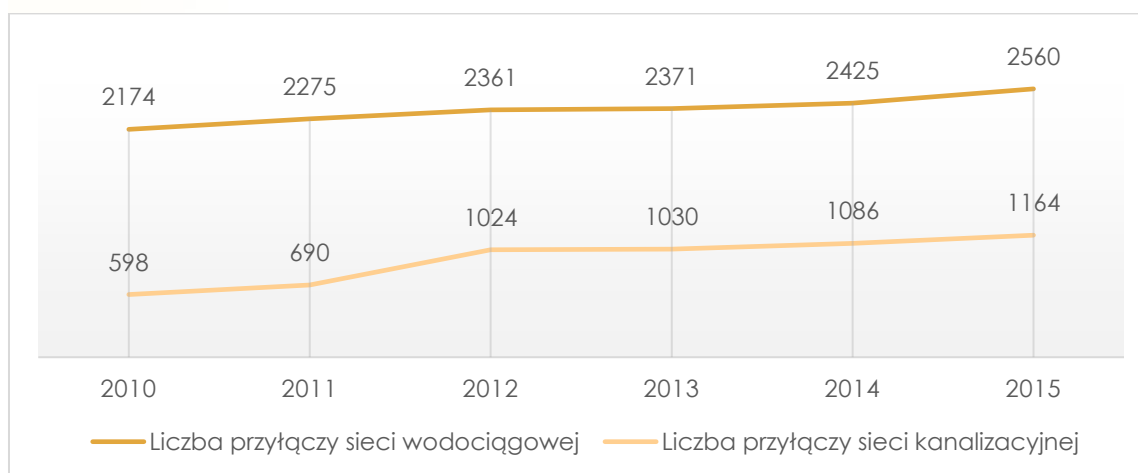
Na terenie gminy Dobrzyniewo Duże zlokalizowanych jest 6 stacji wodociągowych, które zaopatrują część mieszkańców tego obszaru w wodę. Stacje te znajdują się w Dobrzyniewie Dużym, Bohdanie, Fastach, Jaworówce, Kopisku oraz Obrubnikach. Jak wynika z danych Głównego Urzędu Statystycznego, w przeciągu sześciu lat długość rozdzielczej sieci wodociągowej na terenie Dobrzyniewa Dużego zwiększyła się o 3,8 km- na koniec analizowanego okresu sieć ta liczyła 132,8 km. W 2015 roku sieci wodociągowej towarzyszyło 2 560 przyłączy prowadzących wodę głównie do gospodarstw domowych. W stosunku do 2010 r. ich liczba wzrosła o 386 sztuk, tj. o niemal 18%. Wzrosła również długość sieci kanalizacyjnej na tym terenie (z 22,3 km w roku 2010 do 67,1 km w roku 2015, wskazując na ponad trzykrotny wzrost), jak również liczba przyłączy tej sieci- w roku 2015 było o 566 przyłączy więcej niż w roku 2010. W sieć kanalizacji sanitarnej wyposażone są wsie Dobrzyniewo Duże, Dobrzyniewo Fabryczne, Dobrzyniewo Kościelne, Fasty, Gniła, Nowe Aleksandrowo, Ogrodniki, oraz Pogorzałki.

Wykres 7. Długość czynnej sieci wodociągowej na terenie gminy w latach 2010-2015 [km]



Źródło: opracowanie własne na podstawie danych BDL/GUS.

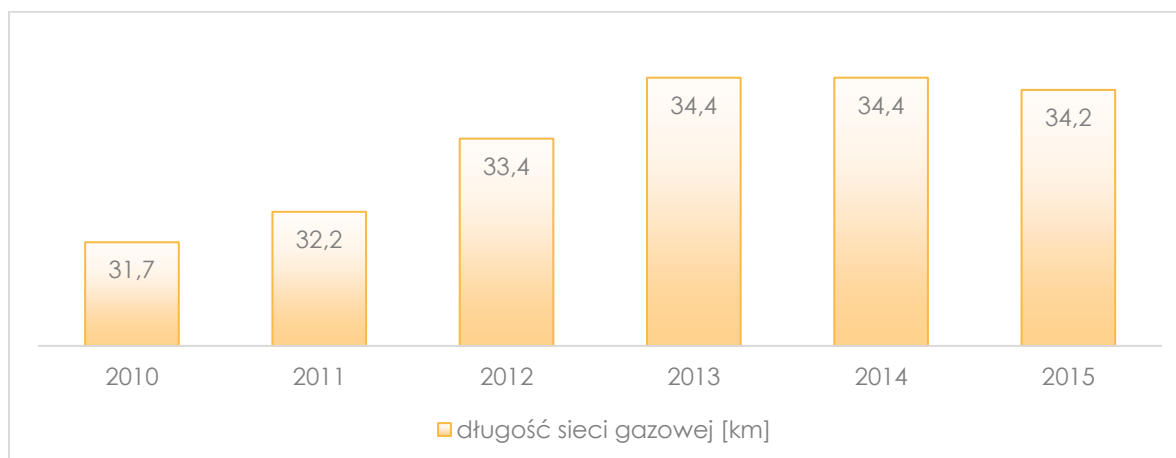
Wykres 8. Liczba przyłączy sieci wodociągowej na terenie gminy w latach 2010-2015



Źródło: opracowanie własne na podstawie danych BDL/GUS.

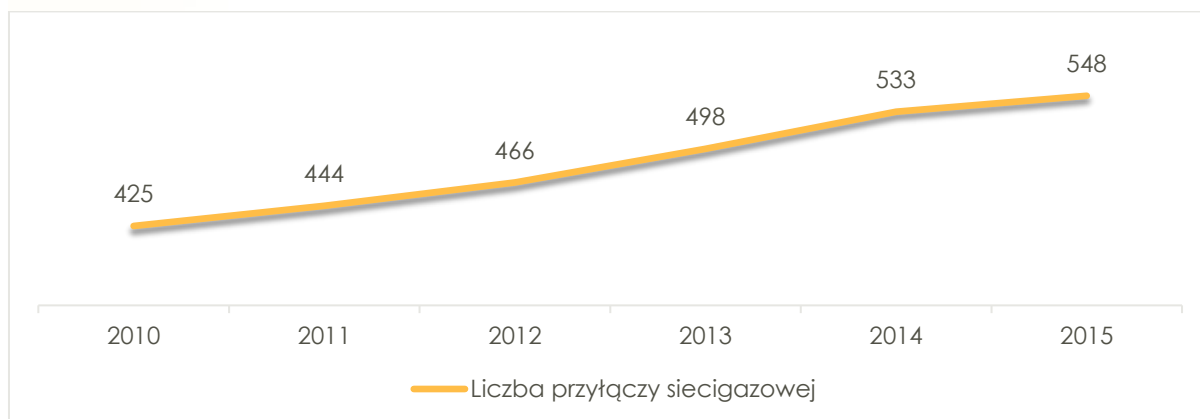
Stale rozwijana jest również sieć gazownicza na terenie gminy- w gaz poprzez białostocki gazociąg średniego ciśnienia zaopatrywane są wsie Dobrzyniewo Duże, Dobrzyniewo Fabryczne, Fasty oraz Nowe Aleksandrowo. W 2013 oraz 2014 sieć gazowa była najdłuższa- jej długość równa była 34 km, a względem początku analizowanego okresu wzrosła ona o 2,7 km. Wzrost zaobserwowano także w liczbie przyłączy tej sieci- liczba ta wzrosła od 425 w roku 2010 do 548 w roku 2015.

Wykres 9. Długość czynnej sieci gazowej na terenie gminy w latach 2010-2015 [km]



Źródło: opracowanie własne na podstawie danych BDL/GUS

Wykres 10 Liczba przyłączy sieci gazowej na terenie gminy w latach 2010-2015



Źródło: opracowanie własne na podstawie danych BDL/GUS.

Rozwiązaniem w kwestii ciepłownictwa dla obiektów infrastruktury społecznej jest użycie paliwa stałego, oleju opałowego, gazu ziemnego, gazu propanu oraz elektrycznego ogrzewania. W zabudowie mieszkaniowej natomiast najczęściej korzysta się z lokalnych źródeł ciepła zasilanych paliwami stałymi, pelletem, olejem bądź gazem⁴.

⁴ Strategia Rozwoju Gminy Dobrzyniewo Duże na lata 2016-2024.

6. SPIS RYSUNKÓW, WYKRESÓW, TABEL

Rysunek 1. Mapa poglądowa Gminy Dobrzyniewo Duże	6
Rysunek 2. Organizacje pozarządowe na terenie Gminy Dobrzyniewo Duże	14
Rysunek 3. Bezrobotni na terenie Gminy Dobrzyniewo Duże	15
Rysunek 4. Długotrwale bezrobotni w Gminie Dobrzyniewo Duże	18
Rysunek 5. Bezrobotni z wykształceniem podstawowym lub poniżej w Gminie Dobrzyniewo Duże	19
Rysunek 6. Bezrobotni bez średniego wykształcenia w Gminie Dobrzyniewo Duże	20
Rysunek 7. Bezrobotni bez kwalifikacji zawodowych w Gminie Dobrzyniewo Duże	21
Rysunek 8. Bezrobotni poniżej 25 roku życia w Gminie Dobrzyniewo Duże	22
Rysunek 9. Bezrobotni powyżej 50 roku życia w Gminie Dobrzyniewo Duże	23
Rysunek 10. Osoby korzystające z pomocy społecznej z powodu ubóstwa na terenie Gminy Dobrzyniewo Duże	24
Rysunek 11. Osoby korzystające z pomocy społecznej z powodu bezradności opiekuńczo-wychowawczej na terenie Gminy Dobrzyniewo Duże	26
Rysunek 12. Osoby korzystające z pomocy społecznej z powodu niepełnosprawności na terenie Gminy Dobrzyniewo Duże	27
Rysunek 13. Wnioski złożone o środki z programu 500+ na terenie Gminy Dobrzyniewo Duże	29
Rysunek 14. Dzieci korzystające z dożywiania na terenie Gminy Dobrzyniewo Duże	31
Rysunek 15. Wyroby azbestowe (ha) na terenie Gminy Dobrzyniewo Duże	34
Rysunek 16. Przystanki autobusowe na terenie Gminy Dobrzyniewo Duże	36
Rysunek 17. Liczba przeprowadzonych inspekcji kontroli stanu technicznego obiektów, kontroli prowadzonych robót budowlanych, przestrzegania przez właścicieli i zarządców obiektów budowlanych	

przepisów wynikających z ustawy Prawo Budowlane w Gminie Dobrzyniewo Duże	38
Rysunek 18. Obszar zdegradowany Gminy Dobrzyniewo Duże	44
Rysunek 19. Poglądowa mapa obszaru zdegradowanego Gminy Dobrzyniewo Duże	44
Rysunek 20. Obszar rewitalizacji Gminy Dobrzyniewo Duże	46
Rysunek 21. Poglądowa mapa obszaru rewitalizacji na tle obszaru zdegradowanego Gminy Dobrzyniewo Duże	47
Rysunek 22. Powierzchnia gmin wiejskich powiatu białostockiego	49
 Tabela 1. Zestawienie wskaźników wykorzystanych w diagnozie służącej wyznaczeniu obszaru zdegradowanego i obszaru rewitalizacji	8
Tabela 2. Organizacje pozarządowe na terenie Gminy Dobrzyniewo Duże	12
Tabela 3. Bezrobotni na terenie Gminy Dobrzyniewo Duże w podziale na jednostki analityczne	16
Tabela 4. Liczba osób objętych pomocą GOPS ze względu na bezradność w sprawach opiekuńczo-wychowawczych i niepełnosprawność w przeliczeniu na 1000 mieszkańców	25
Tabela 5. Liczba wniosków złożonych o środki z programu 500+ (uzyskanie świadczenia na pierwsze dziecko – kryterium dochodowe) w przeliczeniu na 1000 mieszkańców	28
Tabela 6. Liczba dzieci korzystających z dożywiania w przeliczeniu na 1000 mieszkańców	30
Tabela 7. Wskaźniki dot. średniego dochodu z działalności gospodarczej	32
Tabela 8. Liczba wyrobów azbestowych [ha] w przeliczeniu na powierzchnie sołectwa [ha]	33
Tabela 9. Liczba przystanków autobusowych w przeliczeniu na powierzchnie sołectw [ha]	35
Tabela 10. Liczba przeprowadzonych inspekcji kontroli stanu technicznego obiektów, kontroli prowadzonych robót budowlanych, przestrzegania przez właścicieli i zarządców obiektów budowlanych przepisów wynikających z ustawy Prawo Budowlane	37
Tabela 12. Sumaryczny wskaźnik degradacji dla sfery społecznej	39

Tabela 11. Wartość sumarycznego wskaźnika degradacji Gminy Dobrzyniewo Duże	41
Tabela 13. Podział gruntów w gminie Dobrzyniewo Duże w roku 2015..	50
Tabela 14. Stopa bezrobocia w powiecie białostockim, województwie i kraju w latach 2010-2016	54
Tabela 15. Zasoby mieszkaniowe na terenie Gminy w latach 2010-2015	56
Wykres 1. Sumaryczny wskaźnik degradacji	43
Wykres 2. Liczba ludności w Gminie Dobrzyniewo Duże w latach 2011-2015.....	52
Wykres 3. Przyrost naturalny w gminie w latach 2010-2015	52
Wykres 4. Saldo migracji wewnętrznych i zagranicznych w gminie w latach 2010-2015	53
Wykres 5. Udział ludności wg ekonomicznych grup wieku w % populacji gminy	54
Wykres 6. Liczba bezrobotnych zarejestrowanych w gminie w latach 2010-2016.....	55
Wykres 7. Długość czynnej sieci wodociągowej na terenie gminy w latach 2010-2015 [km]	57
Wykres 8. Liczba przyłączy sieci wodociągowej na terenie gminy w latach 2010-2015	57
Wykres 9. Długość czynnej sieci gazowej na terenie gminy w latach 2010-2015 [km]	58
Wykres 10 Liczba przyłączy sieci gazowej na terenie gminy w latach 2010-2015.....	58