

UCHWAŁA NR XXXIII/281/21
RADY GMINY DOBRZYNIOWO DUŻE

z dnia 28 maja 2021 r.

**w sprawie przyjęcia stanowiska w sprawie budowy drogi ekspresowej S19 na terenie Gminy
Dobrzyniewo Duże**

Na podstawie art. 18 ust. 1 ustawy z dnia 8 marca 1990 r. o samorządzie gminnym (t.j. Dz. U. z 2020 r. poz. 713, 1378) i § 47 pkt 3 uchwały Nr XLVII/269/18 Rady Gminy Dobrzyniewo Duże z dnia 19 października 2018 r. w sprawie Statutu Gminy Dobrzyniewo Duże (Dz. Urz. Woj. Podl. z 2018 r. poz. 4325) uchwala się, co następuje:

§ 1. Przyjmuje się stanowisko w sprawie budowy drogi ekspresowej S19 na terenie Gminy Dobrzyniewo Duże, stanowiące załącznik do niniejszej uchwały.

§ 2. Stanowisko podlega przekazaniu: Prezydentowi Rzeczypospolitej Polskiej, Prezesowi Rady Ministrów, Marszałkowi Sejmu, Marszałkowi Senatu, Parlamentarzystom Województwa Podlaskiego, Wojewodzie Podlaskiemu, Marszałkowi Województwa Podlaskiego, Generalnej Dyrekcji Dróg Krajowych i Autostrad w Warszawie.

§ 3. Wykonanie uchwały powierza się Wójtowi Gminy Dobrzyniewo Duże.

§ 4. Uchwała wchodzi w życie z dniem podjęcia.

Przewodnicząca Rady Gminy

Janina Kozakiewicz

Stanowisko w sprawie budowy drogi ekspresowej S19 na terenie Gminy Dobrzyniewo Duże

Aktualne rozwiązania projektowe budowy drogi ekspresowej S19 oraz działania podejmowane przez GDDKiA będą skutkowały dramatycznym naruszeniem spójności przestrzennej i komunikacyjnej Gminy. Utrudnią codzienne funkcjonowanie mieszkańców oraz prowadzenie działalności rolniczej i gospodarczej na tym terenie. O tych zagrożeniach mówi Strategia Rozwoju Gminy Dobrzyniewo Duże na lata 2020-2030 przyjęta Uchwałą Nr XVIII/128/20 Rady Gminy Dobrzyniewo Duże z dnia 31 stycznia 2020 r. Jako zagrożenia w rozwoju Gminy wskazano zewnątrz decyzje dotyczące budowy trasy S19 nie uwzględniające potrzeb rozwojowych Gminy. Realizowane obecnie rozwiązania projektowe uniemożliwią osiągnięcie celów założonych w strategii rozwoju Gminy.

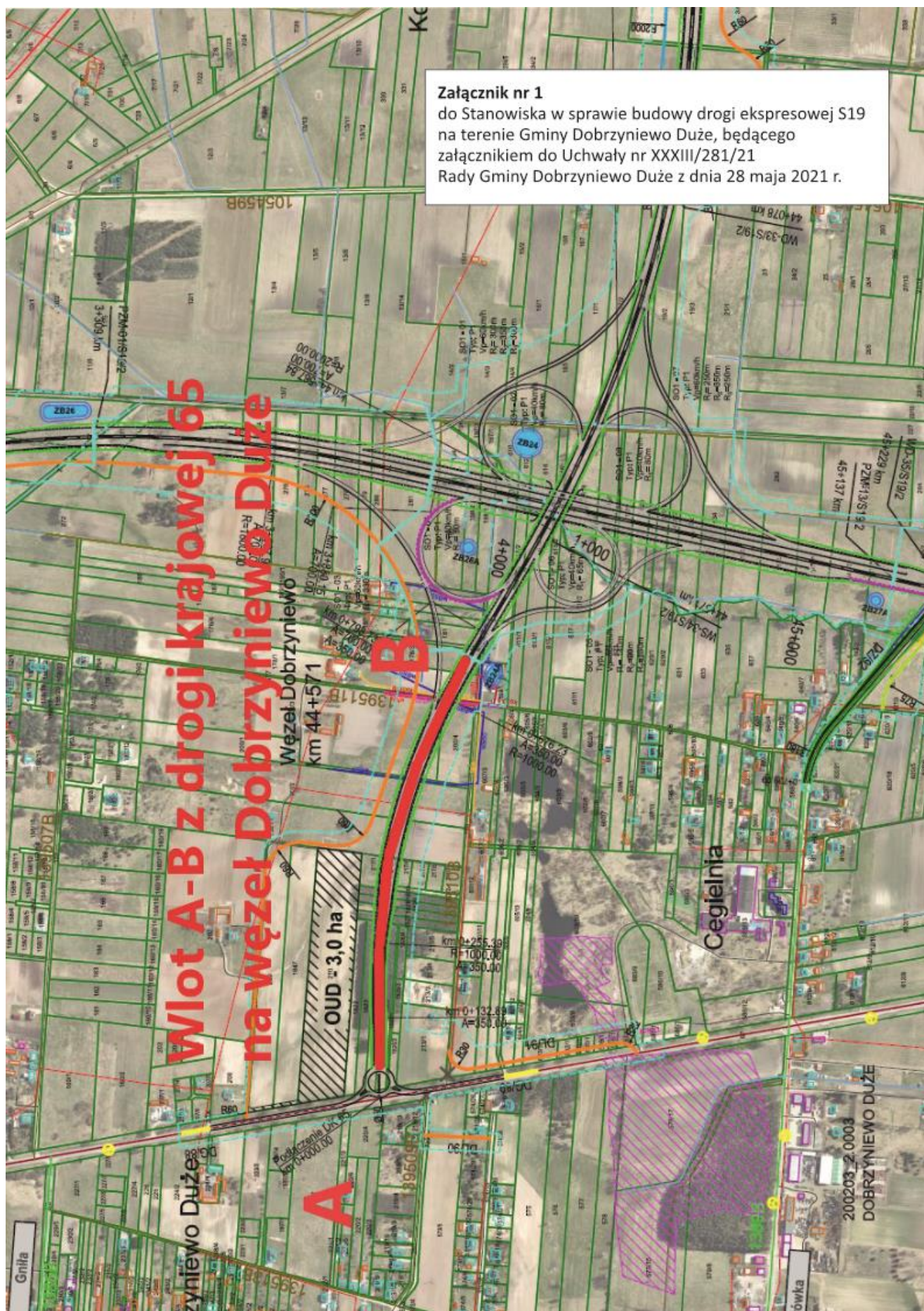
Rada Gminy Dobrzyniewo Duże widzi konieczność zaprojektowania i wykonania pełnego węzła w miejscowości Dobrzyniewo Duże, zgodnie z pierwotną wersją przedstawioną na konsultacjach społecznych, łączącego się z węzłem Sochonie poprzez układ drogowy prowadzony w terenach przynależnych do wsi Dobrzyniewo Kościelne, Ogrodniki, Bohdan, Nowe Aleksandrowo, Podleńce, Leńce, kolonia Leńce oraz Jurowce, umożliwiając przekierowanie ruchu w różnych kierunkach m.in. Augustów-Suwałki, Sokółka-Kuźnica, Białystok, Warszawa.

Dokumentacja przetargowa GDDKiA z postępowania nr: O.BI.D-3.2410.6.2020 pn: „Projekt i budowa drogi S19 na odcinku Krynice (od istn. DK65) - Dobrzyniewo (bez węzła) - Białystok Zachód (z węzłem)” nie przewiduje budowy niezbędnych dróg serwisowych łączących obecną sieć drogową Gminy szczególnie na odcinku Dobrzyniewo Duże – Krynice (ulica Zagórna, Klonowa, Sosnowa, Świerkowa, Dębowa, Trakt Królewski oraz drogę powiatową nr 1395B) z nowoprojektowanym przebiegiem inwestycji odcinając możliwość swobodnej komunikacji na terenie Gminy. Nastąpi sztuczny i wymuszony podział Gminy, który spowoduje zakłócenie jej spójności przestrzennej i komunikacyjnej. W załączniku Nr 1 do niniejszego stanowiska przedstawiono odcinek A-B, jako wlot z obecnie istniejącej drogi krajowej nr 65 do węzła Dobrzyniewo Duże drogi S19. Rada Gminy Dobrzyniewo Duże widzi konieczność ujęcia tego wlotu oraz niezbędnych dróg dojazdowych i serwisowych w dokumentacji projektowej budowy drogi ekspresowej S19.

Rada Gminy Dobrzyniewo Duże postuluje zastosowanie rozwiązań projektowych umożliwiających niezakłócone połączenie Gminy Dobrzyniewo Duże i Gminy Choroszcz odpowiednimi drogami dojazdowymi oraz serwisowymi, uwzględniającymi lokalny ruch mieszkańców oraz ruch tranzytowy do terenów inwestycyjnych, spinający układ drogowy pomiędzy S8 a DK65 (ulice: Leśna, Przytorowa, Dzikowska). Istnieje konieczność zastosowania rozwiązań projektowych węzła Białystok Zachód polegających na wykonaniu dodatkowych zjazdów na drogi serwisowe i dojazdowe. (Załącznik nr 3 do niniejszego stanowiska)

Rada Gminy Dobrzyniewo Duże widzi potrzebę ochrony ciągłości historycznego „Traktu Zygmuntowskiego” zagrożonego budową trasy szybkiego ruchu S-19. Obecnie nie planuje się budowy wiaduktu w tym miejscu. Takie rozwiązanie komunikacyjne niweczy plany Gminy Dobrzyniewo Duże i Gminy Knyszyn związane z wykorzystaniem istniejących walorów historycznych i przyrodniczych (otulina Parku Krajobrazowego Puszczy Knyszyńskiej, obszary Natura 2000) do rozwoju ruchu turystycznego. „Traktem Królewskim” już 500 lat temu podróżował

Król Zygmunt August ze swojej siedziby w Knyszynie. Droga ta w XVI wieku była ważnym szlakiem komunikacyjnym przebiegającym przez historyczne Starostwo Knyszyńskie, prowadząc z Knyszyna do folwarku w Dobrzyniewie. Do końca XIX wieku, czyli do powstania dzisiejszej drogi krajowej Nr 65, droga ta była ważnym szlakiem komunikacyjnym prowadzącym z Ełku w Prusach przez Osowiec (twierdza rosyjska) i Knyszyn do Białegostoku. Celowe jest wybudowanie w tym miejscu wiaduktu drogowego. W strategii rozwoju Gminy „Trakt Królewski Zygmunta Augusta” został uwzględniony jako atut turystyczny mający istotny wpływ na rozwój społeczno-gospodarczy tego terenu. Przecięcie „Traktu Królewskiego” drogą S19 uniemożliwia realizację strategii rozwoju gminy, degradując atuty uwzględnione w strategii. Na załączniku Nr 2 do niniejszego stanowiska pokazano miejsce kolizji historycznego Traktu Zygmontowskiego z projektowaną drogą S19.



Załącznik nr 2

do Stanowiska w sprawie budowy drogi ekspresowej S19
na terenie Gminy Dobrzyniewo Duże, będącego
załącznikiem do Uchwały nr XXXIII/281/21
Rady Gminy Dobrzyniewo Duże z dnia 28 maja 2021 r.

